



**Eich mesurydd dŵr**

# Ynglŷn â'ch bil

Mae eich bil mesuredig yn cynnwys dwy ran:

- Rydych yn talu swm yn seiliedig ar y dŵr rydych yn ei ddefnyddio, wedi'i fesur mewn metrau ciwbig (m<sup>3</sup>). Mae un metr ciwbig yn cyfateb â 1,000 o litrau – tua 220 o alwyni o ddŵr, neu tua 12 llund bath. Faint o ddŵr ydych chi'n ei ddefnyddio? Defnyddiwch ein cyfrifiannell ar-lein yn [dwrwymru.com](#) i gael gwybod.
- Rydych hefyd yn talu swm penodol yn seiliedig ar faint y mesurydd dŵr sydd gennych. Gelwir hyn yn Dâl Gwasanaeth ac mae'n mynd i dalu am gostau darllen, cynnal a disodli ein mesurydd dŵr, a chostau cynnal ein rhwydweithiau dŵr a chorthffosioeth, sy'n cynnwys cronfeydd dŵr, gweithfeydd trin, pibellau, gorsafoddd pwmpio ac ati.

## Eich taliadau dŵr

Mae eich taliadau dŵr yn seiliedig ar y dŵr a ddefnyddiwyd fesul mesur ciwbig. Mae'r taliadau hyn yn gymwys o 1 Ebrill 2024. Byddwn yn codi tâl arnoch am unrhyw ddŵr rydych wedi'i ddefnyddio cyn y dyddiad hwn ar gyfrodau'r flwyddyn flaenorol. Rydym yn tybio bod eich defnydd o ddŵr yn gyson drwy gydol y cyfnod bilio.

## Eich taliadau carthffosioeth

Mae eich taliadau carthffosioeth yn seiliedig ar y dŵr a ddefnyddiwyd wedi ei fesur gan y mesurydd hefyd, ac maent yn cynnwys tâl am gludo dŵr wyneb o'ch eiddo a draenio'r priffyrdd yn ogystal. I'r rhan fwyaf o gwsmeriaid, rydyn ni'n cynryd bod yr holl ddŵr bron â bod yn dychwelyd i'r garthffos, heblaw am y dŵr sy'n cael ei ddefnyddio i goginio neu wrth ddyfrio'r ardd, er enghraifft. Felly mae elfen garthffosioeth y bil mesuredig yn cael ei gyfrifo o sail 95% o'r holl ddŵr a ddefnyddir. Os gallwch brofi eich bod yn draenio llai na 95% o ddŵr gwastraff i'r garthffos (am eich bod yn defnyddio dŵr at ddibenion cynhyrchu er enghraifft) cysylltwchâ ni drwy fynd i [dwrwymru.com](#) a llenwi ein ffurflen dim rhyddhau dŵr i'r garthffos.

Os nad oes unrhyw ddŵr glaw yn draenio i'r garthffos gyhoeddus, gallwn hepgor elfen dŵr wyneb eich taliadau. Mae ffurflen Ad-daliad Droenio Dŵr Wyneb ar ein gwefan, [dwrwymru.com](#) neu croeso i chi roi galwad i ni ar **0800 052 6058**. Bydd unrhyw ad-daliad mewn grym o 1 Ebrill 2019 neu o ddyddiad meddiannu'r eiddo os yw'n ddiweddarach.

## Cyflenwad dŵr preifat

Os nad yw eich dŵr yn dod o'n rhwydwaith am eich bod chi'n codi dŵr o ffynnon, cyflenwad neu dŵll turio preifat, bydd eich bil yn cynnwys tâl am garthffosioeth yn unig. Lle bo mesurydd ar eich ffynhonnell dŵr preifat, byddwn ni'n defnyddio'r dŵr a gofnodwyd ganddo i gyfrifo'r tâl cyfeintol am ddraenio gwastraff i'n rhwydwaith carthffosioeth.

## Dŵr o gwmi dŵr orall

Os ydych chi'n cael eich cyflenwad dŵr gan Severn Trent Water, United Utilities North West neu Hafren Dyfrdwy, bydd eich bil yn cynnwys tâl am garthffosioeth yn unig. Bydd y mesurydd yn cofnodi'r dŵr o gyflenwad y Cwmni orall er mwyn ein galluogi ni i gyfrifo tâl cyfeintol ar gyfer draenio gwastraff i'n rhwydwaith carthffosioeth.

# Sut rydyn ni'n cyfrifo eich bil

## Cwsmeriaid domestig

### TÂL DŴR MESUREDIG

Tâl Cyfeintol ar gyfer 2024/25	Dŵr	Carthffosioeth
	£1.3419	£2.0027

### TÂL GWASANAETH Y FLWYDDYN AR GYFER 2024/25

Maint y mesurydd (mm)	Dŵr	Carthffosioeth
O dan 30mm	37.43	78.14
30mm	37.43	78.14
40mm	37.43	78.14

## Cwsmeriaid annomestig/busnes

### TÂL DŴR MESUREDIG

Tâl Cyfeintol ar gyfer 2024/25	Dŵr	Carthffosioeth
	£1.4661	£2.1407

### TÂL GWASANAETH Y FLWYDDYN AR GYFER 2024/25

Maint y mesurydd (mm)	Dŵr	Carthffosioeth
Hyd at 20mm	28.97	111.81
25mm	93.50	322.79
30mm	165.70	448.75
40mm	308.46	662.30
50mm	466.56	1,182.64
65mm	623.32	1,901.25
80mm	824.66	2,760.39
100mm	979.27	4,786.66
150mm	1,258.99	11,002.94
200mm a mwy	1,258.99	19,612.78

# Eich cwestiynau

## Pryd cof i fil?

Ddwywaith y flwyddyn, oni bai:

- Eich bod yn ddefnyddiwr mawr – efallai y cewch fil misol.
- Bod eich taliadau ar gyfartaledd yn fwy na £2,000 y mis – efallai y cewch fil misol.
- Bod eich taliadau ar gyfartaledd yn fwy na £750 bob chwarter – efallai y cewch fil bob tri mis.
- Eich bod yn gwsmer dibreswyl/busnes mewn ardal lle rydym ond yn darparu gwasanaeth carthffosiaeth ac mae cwmni arall yn darparu'r gwasanaeth dŵr – efallai y cewch fil misol neu bob chwarter.

Os ydych yn gwsmer dibreswyl/busnes, mae'n bosibl y gallwn newid amllder eich biliau o bryd i'w gilydd, ond byddwn yn rhoi gwybod i chi cyn i ni wneud hyn.

## Rydd i wedi cael bil cyfrifedig, sut gallaf roi darlenniad mesurydd go iawn i chi?

Gallwch gyflwyno darlenniad o'ch mesurydd trwy ein gwefan yn: [dwrwymru.com/darllen-mesurydd](http://dwrwymru.com/darllen-mesurydd) a chewch gofrestru ar gyfer Fy Nghyfrif a fydd yn caniatáu i chi weld eich bil, cyflwyno eich darlenniadau a llawer mwy. Peidiwch â darllen eich mesurydd allanol oni bai ei bod hi'n ddiogel i chi wneud hynny. Os nad ydych wedi darllen eich mesurydd o'r blaen, mae fideo hwylus sy'n esbonio sut i fynd ati ar ein gwefan.

## Beth fydd yn digwydd os bydd dŵr yn gollwng?

Ni sydd fel arfer yn gyfrifol am y pibellau, gan gynnwys y tap stop allanol, y tu allan i ffiniau'r eiddo. Fel arfer, byddwn yn trwsio unrhyw ollyngiadau ar y rhan hon o'r system (er bod cyfyngiadau). Y tu hwnt i'r man hwn, mae'r bibell yn bibell gyflenwi breifat (nid yw'n perthyn i ni) ac yn gyfrifoldeb i berchennog y cartref neu'r tir. Os yw'r bibell breifat honno'n cyflenwi mwy nag un eiddo, efallai y caiff y cyfrifoldeb am y gollyngiad a'r gwaith trwsio ei rannu rhyngoch chi a'r defnyddwyr eraill.

## A fydd yn rhaid i mi dalu am ddŵr a gollwyd drwy ollyngiad?

Os mai ni sy'n gyfrifol am y gollyngiad, byddwn yn diddymu unrhyw daliadau am y dŵr a gollwyd, yn ogystal ag unrhyw daliadau carthffosiaeth cysylltiedig. Weithiau byddwn hefyd yn canslo taliadau os mai chi sy'n gyfrifol am y gollyngiad. Gallwch gael rhagor o fanylion yn ein 'Codau Ymarfer Gollyngiadau' Preswyl a Dibreswyl, sydd ar gael yn [dwrwymru.com/CodauYmarfer](http://dwrwymru.com/CodauYmarfer)

## Beth fydd yn digwydd os byddaf yn symud tŷ neu safle busnes?

Rhowch ddarlleniad mesurydd i ni y diwrnod y byddwch chi'n symud yn [dwrwymru.com](http://dwrwymru.com), os yw'n ddiogel i chi wneud hynny.

## A gaf i dalu drwy randaliadau?

Gallwch, ewch i [dwrwymru.com](http://dwrwymru.com) neu ffoniwch ni ar **0800 052 6058** i ofyn am gynllun talu. Yna, gallwn adolygu eich cais a chymryd y camau sydd eu hangen.

# Ynglŷn â'ch mesurydd dŵr

## Ble mae fy mesurydd?

- Fel arfer bydd eich mesurydd yn y ddaear o dan orchudd metal neu blastig ar flaen eich eiddo, ar ffin eich eiddo, neu yn y palmant. Mewn rhai achosion, yn arbennig mewn ardaloedd gwledig, gall y mesurydd fod cryn bellter o'ch eiddo.
- Weithiau, bydd y mesurydd y tu mewn i'ch eiddo, yn agos i'r tap stop mewnol lle mae'r pibellwaith yn dod i mewn i'r adeilad sydd fel arfer o dan y sinc yn y gegin, o dan y grisiau neu yn yr ystafell ymolchi, yn agos i'r toiled.
- Chi sy'n gyfrifol am ei ddiogelu rhag difrod a rhew a rhoi mynediad i'r mesurydd pan fydd angen os yw e'r tu fewn i'ch eiddo.
- Os ydych chi'n derbyn un o'n tariffau cymorth a chennych fesurydd sydd y tu fewn i'ch eiddo, bydd angen i ni ddod i mewn i ddarllen y mesurydd o leiaf unwaith y flwyddyn.

## Sut gallaf ddarllen fy mesurydd fy hun os yw e'r tu allan?

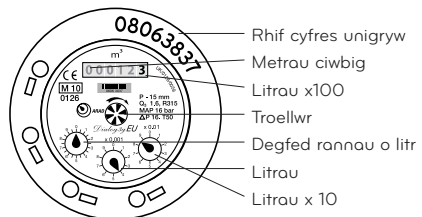
- Daw caedau ein mesuryddion mewn meintiau amrywiol; chwiliwch am gaead bach crwn neu hirsgrŵar. Codwch y caead os yw'n ddiogel i chi wneud hynny a thynnwch y gorchudd rhew polystyren. Peidiwch â phoeni os oes rhywfaint o ddŵr daear yn siambr y mesurydd, mae hyn yn normal yn sgil tywydd gwlyb. Efallai y bydd angen i chi godi caead arall i weld wyneb y mesurydd.
- Mae gan bob mesurydd dŵr rif cyfresol unigryw, ac mae hwn i'w weld ar eich bil. Gwnewch yn siŵr bod eich rhifau cyfresol yn cyfateb er mwyn sicrhau eich bod yn darllen y mesurydd iawn.
- Darllennwch y rhifau gwyn ar ddu neu ddu ar wyn. Dim ond y rhifau hyn a gaiff eu defnyddio i'ch bilio. Gallwch anwybyddu'r rhifau coch.
- Cofiwch ailosod y gorchudd rhew a chau caead y blwch ffin ar ôl darllen y mesurydd.

## Os yw fy mesurydd y tu mewn i fy nghartref neu fy safle busnes pwy fydd yn ei ddarllen?

Bydd ein Darllenwyr Mesuryddion yn ymweld o leiaf unwaith bob 12 mis cyn paratoi eich bil. Os nad ydych chi gartref neu ar y safle, byddwn ni'n godael cerdyn a fydd yn cynnig nifer o opsiynau i chi. Os oes gennym gyfeiriad e-bost neu rif ffôn symudol ar eich cyfer, efallai y byddwn ni'n ceisio cysylltu pan fydd eich bil yn ddyledus i ofyn i chi gyflwyno'ch darlleniad ar lein. Pan na fyddwn ni'n gallu ymweld, byddwn ni'n amcangyfrif eich darlleniad (gweler 'Ryd w i wedi cael bil cyfrifedig).

## A ellir symud fy mesurydd?

Os yw eich mesurydd y tu mewn i'ch eiddo a hoffech symud y mesurydd i rywle arall, gallwn archwilio'r opsiwn o wneud hyn ar eich cyfer ond mae yna gost os byddwn yn gwneud unrhyw waith. Os ydych ar ein cofrestr Gwasanaethau Blaenoriaeth, yn cael budd-daliadau penodol a heb unrhyw un i'ch helpu i ddarllen y mesurydd, ac y byddai symud y mesurydd yn ei gwneud yn haws i chi ei ddarllen, efallai y gallwn adleoli'r mesurydd o fewn eich cartref yn rhad ac am ddim. Fodd bynnag, ni fyddwn ni'n gallu gwneud hyn bob tro, ond mae'n bosib y gallwn drefnu i ddarllen y mesurydd yn fwy aml. Ni fyddwn yn symud y mesurydd o'r tu mewn i'ch cartref i'r tu allan yn rhad ac am ddim.



## **Troellwr:**

Yn troi'n gyflym pan gaiff dŵr ei ddefnyddio, ond gall symud yn araf os oes ychydig o ddŵr yn gollwng, tap yn diferu neu os bydd falf pêl wrthi'n cau.

# Telerau ac amodau safonol ar gyfer cyflenwad dŵr mesuredig

Mae'r mesurydd dŵr yn parhau'n eiddo i Ddŵr Cymru bob amser. Os yw ein mesurydd dŵr o fewn ffiniau eich eiddo, eich cyfrifoldeb chi yw sicrhau y gall gweithwyr Dŵr Cymru a/neu eu cynrychiolwyr gyrraedd ato'n rhwydd er mwyn darllen a chynnal y mesurydd.

**Bydd Dŵr Cymru Welsh Water (y cyfeirir ato yma fel 'y Cwmni') yn cyflenwi dŵr trwy fesurydd yn amodol ar y telerau ac amodau canlynol:**

1. Bydd y cwsmer yn derbyn y cyflenwad yn unol â Rheoliadau Cyflenwi Dŵr (Ffitiadau Dŵr) 1999 a wnaed o dan Ddeddf y Diwydiant Dŵr 1999 sydd mewn grym ar hyn o bryd, neu unrhyw reoliadau a wneir o bryd i'w gilydd gan yr Ysgrifennydd Gwladol o dan Ddeddf y Diwydiant Dŵr 1991 neu unrhyw addasiad neu ailddeddfiad statudol ohoni o ran atal gwastraff, defnydd gormodol, camddefnyddio neu halogi dŵr, a bydd yn cadw at unrhyw is-ddeddfau a rheoliadau o'r fath ac yn cydymffurfio â hwy.
2. Er mwyn canfod faint o ddŵr a gyflenwir, bydd y Cwmni yn darparu mesurydd o'r cyfryw faint a disgrifiad ag y bydd yn ei bennu, a bydd yn cynnal a chadw ac yn gosod yr un math o fesurydd fel y gwel yn dda. Bydd y mesurydd hwnnw neu unrhyw fesurydd amgen yn eiddo i'r Cwmni ac ni chaiff ei dynnu oddi yno neu ni tharfir arno ac nid ymyrrir ag ef mewn unrhyw ffordd heblaw gan swyddog y Cwmni, ac eithrio o dan Gymal 12 isod. Mae addasu mesurydd heb ganiatâd yn drosedd o dan A.175 o Ddeddf y Diwydiant Dŵr 1991 a chodir dirwy os ceir collfarn ddiannod.
3. Os bydd dŵr yn gollwng o osodiad mesurydd mewnlol am ba reswm bynnag, y cwsmer fydd yn gyfrifol am unrhyw ddifrod canlyniadol. Mae'r cwsmer yn gyfrifol am sicrhau y caiff unrhyw fesurydd mewnlol ei amddiffyn rhag rhew ond ei fod yn hawdd ei ddarllen yr un pryd.
4. Bydd swyddog y Cwmni (neu, ar adegau, gyda chytundeb y Cwmni, y cwsmer) yn cofnod i'r defnydd o ddŵr oddi ar y mesurydd a bydd y cofnod hwnnw yn sail i unrhyw daliadau a godir yn unol â'r defnydd o ddŵr, ynghyd ag unrhyw daliadau sefydlog a bennir gan y Cwmni yn unol â'r Cynllun Taliadau a gyhoeddwyd ganddo. Os bydd y Cwmni neu'r cwsmer yn amau cywirdeb cofnod mesurydd y dŵr a gyflenwir, gall y Cwmni, ar gais ysgrifenedig, y cwsmer, dynnu'r mesurydd oddi yno a'i brofi yn unol â Rheoliadau (Mesuryddion) Dŵr 1988 a Rheoliadau Offer Mesur (Mesurydd Dŵr Oer) 1988 a Rheoliadau Offer Mesur (Mesurydd Dŵr Oer) 2006 neu Reoliadau eraill o'r fath. Pan gaiff taliadau eu gostwng o dan A.147 o Ddeddf y Diwydiant Dŵr 1991, y Cwmni fydd yn penderfynu ar y trefniadau mesur. Mae'r Cwmni'n ceisio darllen mesuryddion o leiaf unwaith bob 12 mis. Os na all ddarllen mesurydd, gall y Cwmni ofyn i'r cwsmer ddarparu darlenniad ohono.
5. Bydd y cwsmer yn gyfrifol am yr holl ddŵr ar ôl iddo basio drwy'r mesurydd, ac felly bydd yn talu am unrhyw gollledion neu ollyniadau waeth beth fo'r achos. Ni fydd unrhyw waith trwsio a wneir gan y Cwmni neu unigolyn arall i bibellau neu ffitiadau y mae'r cwsmer yn gyfrifol am eu cynnal a'u cadw yn rhyddhau'r cyfrifoldeb hwn. O ganlyniad, mae'n fuddiol i'r cwsmer ddarllen y mesurydd yn aml er mwyn sicrhau na fydd unrhyw gynnydd mewn defnydd na ellir ei esbonio yn parhau heb ei ddatrys. (Gweler Cod Ymarfer Gollyngiadau'r Cwmni ac 'Eich Mesurydd Dŵr').

6. Mae'r Cwmni yn cadw'r hawl i ofyn i'r cwsmer osod falf stop ar ran y cwsmer o'r bibell wasanaeth ar ei dir ei hun mor agos ag sy'n ymarferol bosibl at y mesurydd. Dylid nodi mai'r cwsmer sy'n gyfrifol am gynnal a chadw'r holl bibellau o'r ffitiadau (nid yw'r term hwn, yn rhinwedd Cymal 2 uchod, yn cynnwys y mesurydd) ar ran y cwsmer o'r bibell wasanaeth waeth ble y lleilir y mesurydd. Mae rhan y cwsmer o'r bibell wasanaeth yn ymestyn o falf stop y Cwmni sydd fel arfer ar ffin y briffordd i mewn i safle'r cwsmer. Weithiau caiff y cyfrifoldeb am rai rhannau o'r bibell wasanaeth ei rannu â chwsmeriaid eraill.
7. Mae'r Cwmni yn cadw'r hawl i ofyn i'r cwsmer osod cyfleusterau storio dŵr oer â chyfaint y mae'r Cwmni yn ei ystyried yn ddigonol o ran faint o ddŵr a ddefnyddir ar y safle.
8. Gellir torri neu atal y cyflenwad dŵr at ddibenion cyflawni unrhyw waith angenrheidiol yn amodol ar unrhyw gamau diogel sy'n ymwneud â hysbysiad ymlaen llaw o dan Warrant Gwasanaeth y Cwmni.
9. Yn unol â Gwarant Gwasanaeth y Cwmni, ni fydd y Cwmni yn gyfrifol am unrhyw ddifrod na cholled a achosir i'r cwsmer nac am unrhyw ddamwain i unrhyw un o gyflogeion y cwsmer o ganlyniad i dorri neu atal y cyflenwad neu unrhyw ormodedd neu ddiffyg pwysedd, neu fethiant unrhyw gyflogeion, gwaith, peiriannau, pibellau neu gyfarpar y Cwmni, heblaw pan na fydd y Cwmni yn cynnwys nac yn cyfyngu ar atebolrwydd am farwolaeth neu niwed personol a achoswyd gan ei esgeulustod.

10. O ran cwsmeriaid preswyl, os bydd y cwsmer wedi methu â thalu taliadau'r Cwmni, dilynir Cod Ymarfer y Cwmni ar gyfer Casglu Arian heb ei Dalu gan Gwsmeriaid Preswyl.
11. O ran cwsmeriaid Dibreswyl sydd wedi methu â thalu taliadau'r Cwmni, gellir terfynu'r cyflenwad dŵr a/neu gellir datgysylltu'r bibell wasanaeth yn unol ag A.61 o Ddeddf y Diwydiant Dŵr 1991.
12. Gellir terfynu'r cyflenwad dŵr hefyd ar gais y cwsmer yn unol ag A.62 o Ddeddf y Diwydiant Dŵr 1991. Ar yr amod bod y cwsmer wedi hysbysu'r Cwmni o dan A.62 o Ddeddf y Diwydiant Dŵr 1991 o'r angen am ddatgysylltu'r cyflenwad dŵr. Os caiff y trefniadau i gyflenwi dŵr drwy fesurydd eu terfynu am unrhyw reswm a bod y mesurydd o fewn cwrtil safle'r cwsmer, bydd yn ofynnol i'r cwsmer dalu i'r mesurydd gael ei dynnu oddi yno a'i anfon i'r Cwmni mewn cyflwr da, oni bai bod y cwsmer o'r Cwmni wedi cytuno y daw'r mesurydd yn eiddo i'r cwsmer ac y bydd y cwsmer yn gyfrifol amdano.
13. Gall unrhyw hysbysiad gan y Cwmni, o dan y telerau ac amodau hyn, gael ei gyflwyno drwy ei adael i'r cwsmer ar y safle i'w gyflenwi, neu yng nghyfeiriad neu safle busnes hysbys diwethaf y cwsmer neu (yn achos cwmni) yn ei swyddfa gofrestredig, neu drwy ei anfon yn y post cyffredinol at y cwsmer ar y cyfryw safle, a chaiff ei ddilysu'n ddigonol os yw'n nodi neu'n honni ei fod yn nodi, mewn print neu fel arall, llofnod y Cyfarwyddwr neu unrhyw swyddog awdurdodedig arall o'r Cwmni.

Bydd y cwsmer neu unigolyn sy'n gweithredu ar ei ran yn llofnodi unrhyw hysbysiad i'r Cwmni, ac yn anfon yr hysbysiad hwnnw i: Dŵr Cymru, Blwch Swyddfa'r Post 690, Caerdydd, CF3 5WL drwy'r post neu mewn ffordd arall.

14. Bydd y Cwmni yn nodi manylion am leoliad, math, maint a threfniadau gosod y mesurydd, yn unol ag A.47(2) ac A.162 o Ddeddf y Diwydiant Dŵr 1991 yn amodol ar unrhyw reoliadau statudol hollbwysig. Os nad yw'r mesurydd wedi'i leoli ar y briffordd, nac ar safle'r cwsmer ei hun, mae'n rhaid i'r cwsmer gael hawl mynediad gyfreithiol ato er ei fudd ei hun a budd y Cwmni.

## Sut rydyn ni'n defnyddio'ch data personol

Rydyn ni'n deall bod gofalu am eich data personol yn bwysig iawn i chi. Rydyn ni wedi ymrwngw i ddefnyddio eich data personol mewn ffordd gyfrifol a gosteg, ac mewn ffordd sy'n parhau eich hawliau diogelu data.

Mae'r rhan fwyaf o'r gwaith o brosesu eich data personol yn angenrheidiol er mwyn cyflawni un o'n rhwymedigaethau cyfreithiol neu hawliadau statudol fel ymgymerydd dŵr a charthffosioeth statudol (e.e. cyflenwi dŵr glân; gwaredu dŵr gwastraff; rheoli ein rhwydwaith; hyrwyddo effeithlonrwydd dŵr; codi a chasglu ein taliadau; lleihau dyledion; a'n dyltleswydd i amddiffyn iechyd, diogelwch a llesiant ein cyflogieion).

Os nad yw'r gwaith prosesu'n angenrheidiol i gydymffurfio â rhwymedigaethau gyfreithiol/hawliad statudol, ar y cyfan byddwn ni'n dibynnu ar ein buddiannau dilys er mwyn rhedeg ein busnes yn effeithlon a gwella ein gwasanaethau (e.e. cyflawni aralygon o foddhad cwsmeriaid a ffyrdd o wella effeithlonrwydd dŵr). Mae gennych yr hawl i writhwynebu gwaith prosesu sy'n cael ei gyflawni ar sail buddiannau dilys yn seiliedig ar eich amgylchiadau penodol. Nid hawl ddiarnod yw hon, a byddwn yn ystyried eich amgylchiadau ar sail pob achos unigol ac yn penderfynu a yw ein seiliau dilys dros brosesu'ch gwybodaeth yn drech na'ch hawl i writhwynebu.

O dan rai amgylchiadau cyfyngedig, bydd angen eich caniatâd chi arnom er mwyn prosesu eich data personol.

O dan rai amgylchiadau, gallwn ddibynny ar fudd cyhoeddus sylweddol (neu fuddiannau dilys) i ddefnyddio'ch data personol i'ch amddiffyn rhag niwedd neu ddiogelu'ch buddiannau (os ydyn ni o'r farn bod angen, neu os dywedwch wrthym fod angen cymorth arnoch) drwy eich cofrestru ar ein Cofrestr Gwasanaethau Blaenoriaeth. Bydd hyn yn ein galluogi i ddarparu'r cymorth sydd ei angen arnoch fel y gallwch gael cymorth blaenoriaeth os bydd toriad yn eich cyflenwad dŵr neu argyfwng gweithredol arall.

Trwy gynnwys eich data personol ar ein Cofrestr Gwasanaethau Blaenoriaeth, gallwn rannu eich data personol â sefydliadau eraill yn eich ardal i'ch cadw chi'n ddiogel neu ddiogelu eich buddiannau, fel darparu'r cyfleustodau eraill, y gwasanaethau brys, awdurdodau lleol a gwasanaethau iechyd, fel bod modd iddynt eich helpu mewn argyfwng hefyd.

Mae'n bosibl y byddwn yn eich ychwanegu at y Gofrestr am fod sefydliad arall wedi rhoi gwybod i ni am eich anghenion ychwanegol.

Rydyn ni'n dibynnu ar Ddeddf yr Economi Digidol 2017 i dderbyn data personol am gwsmeriaid sy'n debygol o fod mewn tloedi dŵr mewn gwahanol awdurdodau lleol fel y gallwn eich ychwanegu at ein tariffau cymdeithasol yn awtomatig (a chaniatáu i chi fanteisio ar ein cynlluniau cymorth ariannol eraill).

**Rydyn ni'n casglu, yn cadw, yn defnyddio ac yn rhannu eich data personol am nifer o resymau, gan gynnwys:**

- Gweinyddu eich cyfrif, casglu taliadau ac adennill symiau sy'n ddyledus i ni (a all gynnwys edrych ar eich cofnodion gydag asiantaethau gwirio credyd a rhannu data amdanoch o ran eich cyfrifon ag asiantaethau gwirio credyd, waeth beth fo statws y taliadau (h.y. cyfrifon sydd mewn dyled a rhoi cyfredol)). I gael rhagor o wybodaeth am hyn, gweler ein Hysbysiad Preifatrwydd – Sut rydyn ni'n defnyddio eich Data Personol, sydd ar gael drwy'r linc yma (<http://www.dwr.cymru.com/cy-GB/Company-Information/Data-Protection.aspx>) a'r Hysbysiad Gwybodaeth Gwirio Credyd sydd ar gael drwy'r linc yma (<https://experian.co.uk/crain/index.html>). Mae rhagor o wybodaeth ar gael ar ein gwefan hefyd;
  - Cyflwyni ein gwasanaethau ar eich cyfer chi (e.e. aralygon o foddhad cwsmeriaid), a'n galluogi i ddarparu gwasanaeth sy'n diwallu eich anghenion;
  - Cydymffurfio â'n gofynion rheoliadol, fel adrodd nól i Ofwat neu ddarparu'r wybodaeth sydd ei hangen ar Ofwat;
  - Casglu eich manylion yn uniongyrchol gennych chi neu gan drydydd parti (e.e. asiantaethau gwirio credyd, landlordiaid, Landlord Tap Limited, adranau'r llywodraeth, awdurdodau lleol, cyfleustodau neu sefydliadau eraill yn eich ardal);
  - Rhannu eich data personol ag asiantaethau sy'n gorfodi'r gyfraith er mwyn helpu i atal a chanfod troseddau; adranau'r llywodraeth, awdurdodau lleol a rheoleiddwyr er mwyn iddynt gyflawni eu swyddogaethau nhw, neu pan fo gofyniad cyfreithiol arnom i wneud hynny; gyda Landlord Tap Limited, os ydych yn denant neu'n landlord, er mwyn bodloni'r holl ofynion bilio, gan gynnwys casglu dyledion, olrhain a gorfodi (lle y bo hynny'n briodol).
- Pan fyddwn ni'n ymgysylltu trydydd parti i'n cynorthwyo, neu i gyflawni gweithgareddau ar ein rhan, o'n neu i wella ein gwasanaethau i chi, byddwn ni'n cytuno ar ddulliau rheoli priodol o dan yr amgylchiadau hyn.

Os byddwn ni, neu bartneriaid rydyn yn ymddiried ynddynt, yn defnyddio eich data personol y tu hwnt i'r Ardal Economaidd Ewropeaidd, byddwn yn rhoi prosesau diogelu priodol ar waith.

### Ceisiadau hawliau testun data

Mae gennych hawliau penodol mewn perthynas â'ch data personol, a gallwch wneud Ceisiadau Hawliau Testun Data mewn perthynas â'r data personol sydd gennym amdanoch (e.e. gofyn am gael gweld eich gwybodaeth personol; gofyn am i'ch data personol gael ei ddileu). I wneud Cais Hawliau Testun Data, e-bostiwch ni yn: [DataSubjectRightsRequest@dwr.cymru.com](mailto:DataSubjectRightsRequest@dwr.cymru.com); neu ysgrifennwch atom yn: Gwasanaethau Cwsmeriaid, Tim Ceisiadau Hawliau Testun Data, Dŵr Cymru Welsh Water, Linea, Fofra Road, Llanelwng, Coerdydd, CF3 0LT.

### Open water

Os ydych chi'n gwsmer busnes sy'n defnyddio mwy na 50 miliwn litr o ddŵr y flwyddyn ar y safle yn ein hardal weithredol, byddwn ni'n rhannu gwybodaeth amdanoch â Market Operator Services Limited (MOSL) sy'n hysluso'r Rhaglen Open Water. Mae rhagor o wybodaeth am y ffordd y mae MOSL yn defnyddio eich gwybodaeth ar gael yn: [mosl.co.uk/privacy-policies](http://mosl.co.uk/privacy-policies)

### Sut I gysylltu â ni

I gael rhagor o wybodaeth ynglŷn â sut rydyn ni'n defnyddio eich data personol, gweler ein taflen 'Hysbysiad Preifatrwydd – Sut rydyn ni'n defnyddio eich Data Personol', sydd ar gael ar ein gwefan, neu ffoniwch ni a gallwn anfon copi atoch drwy'r post. I gael rhagor o wybodaeth ynglŷn â'n Hysbysiad Preifatrwydd neu os oes unrhyw sylwadau neu arsylwadau gennych yn ei gylch neu ynglŷn â sut rydyn ni'n defnyddio'ch data personol, e-bostiwch ni yn: [DataProtectionOfficer@dwr.cymru.com](mailto:DataProtectionOfficer@dwr.cymru.com); neu ysgrifennwch atom yn: Swyddog Diogelu Data, Dŵr Cymru Welsh Water, Linea,

Gallwch gysylltu â Swyddfa'r Comisiynydd Gwybodaeth yn [ico.org.uk](http://ico.org.uk) neu ar **0303 123 1113** i gael gwybodaeth neu gyngor, neu i wneud cwyn.

# Cysylltu â ni



## [dwrcymru.com](http://dwrcymru.com)

Mae'n haws gwneud y rhan fwyaf o bethau ar-lein, fel talu eich bil, newid eich manylion, sefydlu Debyd Uniongyrchol neu gael manylion gwaith a digwyddiadau yn eich ardal chi.



### Dŵr glân

#### **Cwestiynau neu achosion brys**

0800 052 0130 (24 awr)

#### **Wedi sylwi bod dŵr yn gollwng?**

0800 281 432



### Dŵr gwastraff

#### **Cwestiynau, achosion brys neu hysbysu am lygredd**

0800 085 3968 (24 awr)

#### **Draenio dŵr wyneb**

0800 052 0140



### Arion

#### **Talu eich bil**

0800 028 5209

(llinell dalu awtomataidd 24 awr)

#### **Cwestiwn ynglŷn â'ch cyfrif?**

0800 052 6058

(O ddydd Llun i ddydd Gwener rhwng 8am a 6pm, ar ddydd Sadwrn rhwng 9am a 1pm)

## Anawsterau clywed neu leferydd

Ffoniwch ni ar **18001** neu deialwch y rhif hwn ar ffôn testun cyn y rhif perthnasol

## I gael y newyddion diweddaraf:



[dwrcymruwelshwater](https://www.facebook.com/dwrcymruwelshwater)



[@dwrcymru](https://twitter.com/dwrcymru)

Ein nod yw darparu'r gwasanaeth cwsmeriaid gorau posibl i chi. Os ydych yn anfonoln ar ein gwasanaeth, rhowch wybod i ni ar-lein, dros y ffôn neu drwy anfon llythyr. Mae gennym lyfryn hefyd, 'Sut rydym yn delio â'ch cwynion a'ch canmoliaeth' – ewch i [dwrcymru.com](http://dwrcymru.com) neu ffoniwch **0800 052 6058** i gael eich copi.

Os ydych chi'n anfonoln o hyd, mae'r llyfryn yn rhoi manylion y CCW sy'n cynrychioli cwsmeriaid ac yn ymchwilio i gwynion. Gallwch gysylltu â CCW drwy e-bostio [enquiries@ccwater.org.uk](mailto:enquiries@ccwater.org.uk) neu ffonio **0300 034 3333** or visit [ccwater.org.uk](http://ccwater.org.uk)

Mae cyhoeddiadau eraill a allai fod o ddiddordeb, gan gynnwys ein 'Cod Ymarfer ar Ollyngiadau' a'n 'Cod Ymarfer glù taliadau dyledus gan gwsmeriaid preswyl', or gael yn [dwrcymru.com/CodauYmarfer](http://dwrcymru.com/CodauYmarfer)