



EICH
MESURYDD
DŴR

YNGLŶN Â'CH BIL

Mae eich bil mesuredig yn cynnwys dwy ran:

1. Rydych yn talu swm yn seiliedig ar y dŵr rydych yn ei ddefnyddio, wedi'i fesur mewn metrau ciwbig (m³). Mae un metr ciwbig yn cyfateb â 1,000 o litrau – tua 220 o alwyni o ddŵr, neu tua 12 bath. Faint o ddŵr ydych chi'n ei ddefnyddio? Defnyddiwch ein cyfrifiannell ar-lein yn dwr.cymru.com i gael gwybod.
2. Rydych hefyd yn talu swm penodol yn seiliedig ar faint y mesurydd dŵr sydd gennych. Gelwir hyn yn Dâl Gwasanaeth.

EICH TALIADAU DŴR

Mae eich taliad dŵr ar gyfer y gost o gynnal cronfeydd, gweithfeydd trin dŵr, pibellau dŵr a mesuryddion. Mae'r taliadau hyn yn gymwys o 1 Ebrill 2023. Byddwn yn codi tâl arnoch am unrhyw ddŵr rydych wedi'i ddefnyddio cyn y dyddiad hwn ar gyfraddau'r flwyddyn flaenorol. Rydym yn tybio bod eich defnydd o ddŵr yn gyson drwy gydol y cyfnod bilio.

EICH TALIADAU CARTHFFFSIAETH

Codir tâl carthffosiaeth am symud a thrin dŵr sydd wedi'i ddefnyddio o'ch eiddo, gan gynnwys dŵr wyneb, a draenio'r briffordd. Caiff ei gyfrif ar sail y rhagdybiaeth y bydd 95% o'r dŵr rydym yn darparu ar eich cyfer yn diweddau yn ein carthffos. Bydd cwsmeriaid preswyl ond yn gymwys i leihad o 5% neu lai. Os ydych yn fusnes a gallwch ddangos eich bod yn draenio llai na 95% o ddŵr gwastraff i'r garthffos (am eich bod yn defnyddio dŵr at ddibenion cynhyrchu er enghraifft) cysylltwch â ni drwy fynd i dwr.cymru.com a llenwi ein ffurflen Dim Rhyddhau Dŵr i'r Garthffos.

CYFLENWAD DŴR PREIFAT

Os nad yw eich dŵr yn dod o'n rhwydwaith am eich bod chi'n codi dŵr o ffynnon, cyflenwad neu dwll turio preifat, bydd eich bil yn cynnwys tâl am garthffosiaeth yn unig. Bydd y mesurydd yn cofnodi faint o ddŵr a godir o'r ffynhonnell breifat er mwyn cyfrifo tâl cyfeintol ar gyfer draenio gwastraff i'n rhwydwaith garthffosiaeth.

DŴR O GWMNI DŴR ARALL

Os ydych chi'n cael eich cyflenwad dŵr gan Severn Trent Water, United Utilities North West neu Hafren Dyfrdwy, bydd eich bil yn cynnwys tâl am garthffosiaeth yn unig. Bydd y mesurydd yn cofnodi'r dŵr o gyflenwad y Cwmni arall er mwyn ein galluogi ni i gyfrifo tâl cyfeintol ar gyfer draenio gwastraff i'n rhwydwaith carthffosiaeth.

SUT RYDYM YN CYFRIFO EICH BIL

CWSMERIAID PRESWYL

TÂL DŴR MESUREDIG

Tâl Cyfeintol ar gyfer 2023/24	Dŵr	Corthffosiaeth
	£1.4526	£1.9534

TÂL GWASANAETH Y FLWYDDYN AR GYFER 2023/24

Maint y mesurydd (mm)	Dŵr	Corthffosiaeth
O dan 30mm	40.51	110.82
30mm	40.51	110.82
40mm	40.51	110.82

CWSMERIAID DIBRESWYL/BUSNES

TÂL DŴR MESUREDIG

Tâl Cyfeintol ar gyfer 2023/24	Dŵr	Corthffosiaeth
	£1.5889	£2.0446

TÂL GWASANAETH Y FLWYDDYN AR GYFER 2023/24

Maint y mesurydd (mm)	Dŵr	Corthffosiaeth
Hyd at 20mm	31.39	106.59
25mm	101.33	307.71
30mm	179.57	427.79
40mm	334.28	631.36
50mm	505.62	1,127.40
65mm	675.50	1,812.44
80mm	893.70	2,631.45
100mm	1,061.25	4,563.07
150mm	1,364.39	10,488.98
200mm a throsodd	1,364.69	18,696.64

EICH CWESTIYNAU

PRYD Y BYDDAF YN CAEL BIL?

Ddwywaith y flwyddyn, oni bai:

- Eich bod yn ddefnyddiwr mawr – efallai y cewch fil misol.
- Bod eich taliadau ar gyfartaledd yn fwy na £2,000 y mis – efallai y cewch fil misol.
- Bod eich taliadau ar gyfartaledd yn fwy na £750 bob chwarter – efallai y cewch eich bil bob tri mis.
- Rydych yn gwsmer dibreswyl/busnes mewn ardal lle rydym ond yn darparu gwasanaeth carthffosiaeth ac mae cwmni arall yn darparu'r gwasanaeth dŵr – efallai y cewch fil misol neu bob chwarter.

Os ydych yn gwsmer dibreswyl/busnes, mae'n bosibl y gallwn newid amllder eich biliau o bryd i'w gilydd, ond byddwn bob amser yn rhoi gwybod i chi cyn i ni wneud hyn.

RWYF WEDI CAEL BIL AMCANGYFRIFEDIG, SUT Y GALLAF ROI DARLLENIAD MESURYDD GO IAWN I CHI?

Mae hi'n bwysig cadw llygad ar eich defnydd o ddŵr, yn arbennig os ydych chi'n treulio mwy o amser gortref, am y bydd hyn yn cael effaith uniongyrchol ar eich biliau. Gallwch gyflwyno darlenniad o'ch mesurydd trwy ein gwefan yn: dwrwymru.com/darllen-mesurydd a chewch gofrestru ar gyfer FyNghyfrif a fydd yn caniatáu i chi weld eich bil, cyflwyno eich darlenniadau a llawer mwy. Peidiwch â darllen eich mesurydd allanol oni bai ei bod hi'n ddiogel i chi wneud hynny. Os nad ydych wedi darllen eich mesurydd o'r blaen, mae fideo hwylys sy'n esbonio sut i fynd ati ar ein gwefan.

BETH FYDD YN DIGWYDD OS BYDD DŴR YN GOLLWNG?

Ni sydd fel arfer yn gyfrifol am y pibellau, gan gynnwys y tap stop allanol, y tu allan i ffiniau'r eiddo. Fel arfer, byddwn yn trwsio unrhyw ollyngiadau ar y rhan hon o'r system (ceir cyfyngiadau). Y tu hwnt i'r man hwn, mae'r bibell yn bibell gyflenwi breifat (nid yw'n perthyn i ni) ac yn gyfrifoldeb i berchennog y cartref neu'r tir. Pan fydd y bibell breifat honno'n cyflenwi mwy nag un eiddo, efallai y caiff y cyfrifoldeb am y gollyngiad a'r gwaith trwsio ei rannu rhyngoch chi a'r defnyddwyr eraill.

A FYDD YN RHAI I MI DALU AM DDŴR A GOLLIR DRWY OLLYNGIAD?

Os mai ni sy'n gyfrifol am y gollyngiad, byddwn yn diddymu unrhyw daliadau am y dŵr a gollwyd, yn ogystal ag unrhyw daliadau carthffosiaeth cysylltiedig. Weithiau byddwn hefyd yn canslo taliadau os mai chi sy'n gyfrifol am y gollyngiad. Gallwch gael rhagor o fanylion yn ein 'Codau Ymarfer Gollyngiadau' Preswyl a Dibreswyl, sydd ar gael yn dwrwymru.com/CodauYmarfer

BETH FYDD YN DIGWYDD OS BYDDAF YN SYMUD TŶ?

Rhowch ddarlenniad mesurydd i ni y diwrnod y byddwch yn symud yn dwrwymru.com, os yw'n ddiogel i chi wneud hynny. Gallwn ddarllen eich mesurydd ar eich rhan hefyd. Rhowch wybod i ni o leiaf bum diwrnod gwaith cyn i chi symud.

A ALLAF DALU DRWY RANDALIADAU?

Gallwch, ewch i dwrwymru.com neu ffoniwch ni ar **0800 052 6058** i ofyn am gynllun talu. Yna, gallwn adolygu eich cais a chymryd y camau sydd eu hangen.

YNGLŶN Â'CH MESURYDD DŴR

BLE MAE FY MESURYDD?

- Fel arfer bydd eich mesurydd yn y ddaear o dan orchudd metal neu blastig ar flaen eich eiddo, ar ffin eich eiddo, neu yn y palmant. Mewn rhai achosion, yn arbennig mewn ardaloedd gwledig, gall y mesurydd fod cryn bellter o'ch eiddo.
- Weithiau, bydd y mesurydd y tu mewn i'ch eiddo, yn agos i'r tap stop mewnol sydd fel arfer o dan y sinc yn y gegin, o dan y grisiau neu yn yr ystafell ymolchi, yn agos i'r toiled.
- Chi sy'n gyfrifol am ei ddiogelu rhag difrod a rhew a rhoi mynediad i'r mesurydd pan fydd angen os yw e'r tu fewn i'ch eiddo.
- Os ydych chi'n derbyn un o'n tariffau cymorth a chennych fesurydd sydd y tu fewn i'ch eiddo, bydd angen i ni ddod i mewn i ddarllen y mesurydd o leiaf unwaith y flwyddyn.

SUT Y GALLAF DDARLLEN FY MESURYDD FY HUN OS YW Y TU ALLAN?

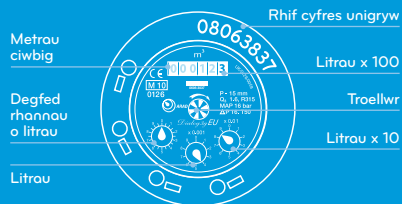
- Daw coedau ein mesuryddion mewn meintiau amrywiol; edrychwch am gaeod maint CD. Codwch y coead os yw'n ddiogel i chi wneud hynny a thynnwch y gorchudd rhew polystyren. Peidiwch â phoeni os byddwch yn gweld rhywfaint o ddŵr daear yn siambwr y mesurydd, mae hwn yn normal os ydym wedi cael tywydd gwlyb. Efallai y bydd angen i chi godi coead arall i weld wyneb y mesurydd.
- Mae gan bob mesurydd dŵr rif cyfresol unigryw, ac mae hwn i'w weld ar eich bil. Gwnewch yn siŵr bod eich rhifau cyfresol yn cyfateb er mwyn sicrhau eich bod yn darllen y mesurydd iawn.
- Darllenwch y rhifau gwyn ar ddu neu ddu ar wyn. Dim ond y rhifau hyn a gaiff eu defnyddio i'ch bilio. Gallwch anwybyddu'r rhifau coch.
- Cofiwch ailosod y gorchudd rhew a chaw coead y blwch ffin ar ôl darllen y mesurydd.

OS YW FY MESURYDD Y TU MEWN I FY NGHARTREF, PWY FYDD YN EI DDARLLEN?

Bydd ein Darllenwyr Mesuryddion yn ymweld o leiaf unwaith bob 12 mis cyn paratoi eich bil. Os nad ydych chi gartref, byddwn ni'n gadael cerdyn a fydd yn cynnig nifer o opsiynau i chi. Os oes gennym gyfeiriad e-bost neu rif ffôn symudol ar eich cyfer, efallai y byddwn ni'n ceisio cysylltu pan fydd eich bil yn ddyledus i ofyn i chi gyflwyno'ch darlenniad arlein. Pan na fyddwn ni'n gallu ymweld, byddwn ni'n amcangyfrif eich darlenniad.

A ELLIR SYMUD FY MESURYDD?

Os yw eich mesurydd y tu mewn i'ch eiddo a hoffech symud y mesurydd i rywle arall, gallwn archwilio'r opsiwn o wneud hyn ar eich cyfer ond mae yna gost os byddwn yn gwneud unrhyw waith. Os ydych ar ein cofrestr Gwasanaethau Blaenoriaeth, yn cael budd-daliadau penodol a heb unrhyw un i'ch helpu i ddarllen y mesurydd, ac y byddai symud y mesurydd yn ei gwneud yn haws i chi ei ddarllen, efallai y gallwn adleoli'r mesurydd o fewn eich cartref yn rhad ac am ddim. Fodd bynnag, ni fyddwn yn gwneud hyn bob tro, ond mae'n bosib y gallwn drefnu i ddarllen y mesurydd yn fwy aml. Ni fyddwn yn symud y mesurydd o'r tu mewn i'ch cartref i'r tu allan yn rhad ac am ddim.



Troellwr: yn troi'n gyflym pan goiff dŵr ei ddefnyddio ond gall symud yn araf os oes ychydig o ddŵr yn gollwng, tap yn diferu neu os bydd falp pêl wrthi'n cau.

TELERAU AC AMODAU SAFONOL AR GYFER CYFLENWAD DŴR MESUREDIG

MAE'R MESURYDD DŴR YN PARHAU'N EIDDO I DŴR CYMRU BOB AMSER. CHI SY'N GYFRIFOL AM SICRHAU Y CAIFF EI GADW MEWN AMGYLCHEDD DIOGEL, AC AM GANIATÁU MYNEDIAD I GYFLOGEION A/NEU GYNRYCHIOLWYR DŴR CYMRU ER MWYN DARLLEN A CHYNNAL A CHADW'R MESURYDD.

Bydd Dŵr Cymru (fe'i gelwir y Cwmni' o hyn ymlaen) yn cyflenwi dŵr drwy fesurydd yn ddarostyngedig i'r telerau ac amodau canlynol:

- Bydd y cwsmer yn derbyn y cyflenwad yn unol â Rheoliadau Cyflenwi Dŵr (Ffittadau Dŵr) 1999 a wnaed o dan Ddeddf y Diwydiant Dŵr 1999 sydd mewn grym ar hyn o bryd, neu unrhyw reoliadau a wneir o bryd i'w gilydd gan yr Ysgrifennydd Gwladol o dan Ddeddf y Diwydiant Dŵr 1991 neu unrhyw addasiad neu ailddeddfiad statudol ohoni o ran atal gwastraff, defnydd gormodol, camddefnyddio neu halogi dŵr, a bydd yn cadw at unrhyw is-ddeddfau a rheoliadau o'r fath ac yn cydymffurfio â hwy.
- Er mwyn canfod faint o ddŵr a gyflenwir, bydd y Cwmni yn darparu mesurydd o'r cyfryw faint a disgrifiad ag y bydd yn ei bennu, a bydd yn cynnal a chadw ac yn gosod yr un math o fesurydd fel y gwêl yn dda. Bydd y mesurydd hwnnw neu unrhyw fesurydd amgen yn eiddo i'r Cwmni ac ni chaff ei dynnu oddi yno neu ni tharfir arno ac nid ymyrrir ag ef mewn unrhyw ffordd heblaw gan swyddog y Cwmni, ac eithrio o dan Gymal 12 isod. Mae addasu mesurydd heb ganiatâd yn drosedd o dan A.175 o Ddeddf y Diwydiant Dŵr 1991 a chodir dirwy os ceir colffarn ddiannod.
- Os bydd dŵr yn gollwng o osodiad mesurydd mewnol am ba reswm bynnag, y cwsmer fydd yn gyfrifol am unrhyw ddifrod canlyniadol. Mae'r cwsmer yn gyfrifol am sicrhau y caiff unrhyw fesurydd mewnol ei amddiffyn rhag rhew ond ei fod yn hawdd ei ddarllen yr un pryd.
- Bydd swyddog y Cwmni (neu, ar adegau, gyda chytundeb y Cwmni, y cwsmer) yn cofnodi'r defnydd o ddŵr oddi ar y mesurydd a bydd y cofnod hwnnw yn sail i unrhyw daliadau a godir yn unol â'r defnydd o ddŵr, ynghyd ag unrhyw daliadau sefydlog a bennir gan y Cwmni yn unol â'r Cynllun Taliadau a gyhoeddwyd ganddo. Os bydd y Cwmni neu'r cwsmer yn amau cywirdeb cofnod mesurydd y dŵr a gyflenwir, gall y Cwmni, ac ar gais ysgrifenedig, y cwsmer, dynnu'r mesurydd oddi yno a'i brafi yn unol â Rheoliadau (Mesuryddion) Dŵr 1988 a Rheoliadau Offer Mesur (Mesurydd Dŵr Oer) 1988 a Rheoliadau Offer Mesur (Mesurydd Dŵr Oer) 2006 neu Reoliadau eraill o'r fath a wneir. Pan goiff taliadau eu gostwng o dan A.147 o Ddeddf y Diwydiant Dŵr 1991, y Cwmni fydd yn penderfynu ar y trefniadau mesur. Mae'r Cwmni'n ceisio darllen mesuryddion o leiaf unwaith bob 12 mis. Os na all darllen mesurydd, gall y Cwmni ofyn i'r cwsmer ddarparu darlenniad ohono.

Pan na fydd darlenniad ar gael, bydd y Cwmni yn amcangyfrif y defnydd yn seiliedig ar ddefnydd blaenorol. Bydd y bil nesaf a fydd yn seiliedig ar ddarlenniad mesurydd go iawn yn addasu'r ffigurau i'r swm cywir. Os nad yw cwsmer yn fodlon ar fil amcangyfrifedig, gall hysbysu'r Cwmni o'r darlenniad gwirioneddol a bydd y Cwmni yn anfon bil diwygiedig. Mae'r cwsmer yn gyfrifol am sicrhau y caiff unrhyw fesurydd mewnol ei amddiffyn rhag rhew, ond ei fod yn hawdd ei ddarllen yr un pryd.

5. Bydd y cwsmer yn gyfrifol am yr holl ddŵr ar ôl iddo basio drwy'r mesurydd, ac er gwaethaf unrhyw gollod neu ollyngiad, gwastraff neu gamddefnydd bydd y cwsmer yn talu amdano. Ni fydd unrhyw waith trwsio a wneir gan y Cwmni neu unigolyn arall i bibellau neu ffittadau y mae'r cwsmer yn gyfrifol am eu cynnal a'u cadw yn rhyddhau'r cyfrifoldeb hwn. O ganlyniad, mae'n fuddiol i'r cwsmer ddarllen y mesurydd yn aml er mwyn sicrhau na fydd unrhyw gynnydd mewn defnydd na ellir ei esbonio yn parhau heb ymchwilio iddo. (Gweler Cod Ymarfer Gollyngiadau'r Cwmni ac 'Eich Mesurydd Dŵr').

6. Mae'r Cwmni yn cadw'r hawl i ofyn i'r cwsmer osod falf stop ar ran y cwsmer o'r bibell wasanaeth ar ei dir ei hun mor agos ag sy'n ymarferol bosibl at y mesurydd. Dylid nodi mai'r cwsmer sy'n gyfrifol am gynnal a chadw'r holl bibellau a'r ffridiadau (nid yw'r term hwn, yn unol â Chymal 2 uchod, yn cynnwys y mesurydd) ar ran y cwsmer o'r bibell wasanaeth waeth ble y lleolir y mesurydd. Mae rhan y cwsmer o'r bibell wasanaeth yn ymestyn o falf stop y Cwmni sydd fel arfer ar ffin y briffordd i mewn i safle'r cwsmer. Weithiau caiff y cyfrifoldeb am rai rhannau o'r bibell wasanaeth ei rannu â chwsmeriaid eraill.
7. Mae'r Cwmni yn cadw'r hawl i ofyn i'r cwsmer osod cyfleusterau storio dŵr oer â chyfaint y mae'r Cwmni yn ei ystyried yn ddigonol o ran faint o ddŵr a ddefnyddir ar y safle a gysylltir.
8. Gellir torri neu atal y cyflenwad dŵr at ddibenion cyflawni unrhyw waith angenrheidiol yn amodol ar unrhyw gamau diogelu sy'n ymwneud â hysbysiad ymlaen llaw o dan Warant Gwasanaeth y Cwmni.
9. Yn unol â Gwarant Gwasanaeth y Cwmni, ni fydd y Cwmni yn gyfrifol am unrhyw ddiifrod na cholled a achosir i'r cwsmer nac am unrhyw ddamwain i unrhyw un o gyflogeion y cwsmer o ganlyniad i dorri neu atal y cyflenwad neu unrhyw ormodedd neu ddiffyg pwysedd, neu fethiant unrhyw gyflogeion, gwaith, peiriannau, pibellau neu gyfarpar y Cwmni, heblaw pan na fydd y Cwmni yn cynnwys nac yn cyfyngu ar atebolrwydd am farwolaeth neu niwed personol a achoswyd gan ei esgeulustod.
10. O ran cwsmeriaid preswyl, os bydd y cwsmer wedi methu â thalu taliadau'r Cwmni, dilynir Cod Ymarfer y Cwmni ar gyfer Casglu Arian heb ei Dalu gan Gwsmeriaid Preswyl.
11. O ran cwsmeriaid Dibreswyl sydd wedi methu â thalu taliadau'r Cwmni, gellir terfynu'r cyflenwad dŵr a/neu gellir datgysylltu'r bibell wasanaeth yn unol ag A.61 o Ddeddf y Diwydiant Dŵr 1991.
12. Gellir terfynu'r cyflenwad dŵr hefyd ar gais y cwsmer yn unol ag A.62 o Ddeddf y Diwydiant Dŵr 1991. Ar yr amod bod y cwsmer wedi hysbysu'r Cwmni o dan A.62 o Ddeddf y Diwydiant Dŵr 1991 o'r angen am ddatgysylltu'r cyflenwad dŵr. Os caiff y trefniadau i gyflenwi dŵr drwy fesurydd eu terfynu am unrhyw reswm a bod y mesurydd o fewn cwrtill safle'r cwsmer, bydd yn ofynnol i'r cwsmer dalu i'r mesurydd gael ei dynnu oddi yno a'i anfon i'r Cwmni mewn cyflwr da, oni bai bod y cwsmer o'r Cwmni wedi cytuno y daw'r mesurydd yn eiddo i'r cwsmer ac y bydd y cwsmer yn gyfrifol amdano.
13. Gall unrhyw hysbysiad gan y Cwmni, o dan y telerau ac amodau hyn, gael ei gyflwyno drwy ei adael i'r cwsmer ar y safle i'w gyflenwi, neu yng nghyfeiriad neu safle busnes hysbys diwethaf y cwsmer neu (yn achos cwmni) yn ei swyddfa gofrestrdedig, neu drwy ei anfon yn y post cyffredinol at y cwsmer ar y cyfryw safle, a chaiff ei ddalysu'n ddigonol os yw'n nodi neu'n honni ei fod yn nodi, mewn print neu fel arall, llofnod y Cyfarwyddwr neu unrhyw swyddog awdurdodedig orall o'r Cwmni.
- Bydd y cwsmer neu unigolyn sy'n gweithredu ar ei ran yn llofnodi unrhyw hysbysiad i'r Cwmni, ac yn anfon yr hysbysiad hwnnw i: Dŵr Cymru, Blwch Swyddfa'r Post 690, Caerdydd, CF3 5WL drwy'r post neu mewn ffordd arall.
14. Bydd y Cwmni yn nodi manylion am leoliad, math, maint a threfniadau gosod y mesurydd, yn unol ag A.47(2) ac A.162 o Ddeddf y Diwydiant Dŵr 1991 yn amodol ar unrhyw reoliadau statudol hollbwysig. Os nad yw'r mesurydd wedi'i leoli ar y briffordd, nac ar safle'r cwsmer ei hun, mae'n rhaid i'r cwsmer gael hawl mynediad gyfreithiol ato er ei fudd ei hun a budd y Cwmni.

SUT RYDYN NI'N DEFNYDDIO'CH DATA PERSONOL

Rydyn ni'n deall bod gofalu am eich data personol yn bwysig iawn i chi. Rydwn ni wedi ymrwmo i ddefnyddio eich data personol mewn ffordd gyfrifol a gonest, ac mewn ffordd sy'n parchu eich hawliau diogelu data.

Mae'r rhan fwyaf o'r gwaith o brosesu eich data personol yn angenrheidiol er mwyn cyflawni un o'n rhwymedigaethau cyfreithiol neu hawliadau statudol fel ymgwmeredd dŵr a charthffosiath statudol (e.e. cyflenwi dŵr glân; gwaredu dŵr gwastraff; rheoli ein rhwydwaith; hyrwyddo effeithlonrwydd dŵr; codi a chasglu ein taliadau; lleihau dyledion; a'n dyltswydd i amddiffyn iechyd, diogelwch a llesiant ein cyflogeion).

Os nad yw'r gwaith prosesu'n angenrheidiol i gydymffurfio â rhwymedigaeth gyfreithiol/hawliadau statudol, ar y cyfan byddwn ni'n dibynnu ar ein buddiannau dilys er mwyn rhedeg ein busnes yn effeithlon a gwella ein gwasanaethau (e.e. cyflawni arolygon o foddhad cwsmeriaid a ffordd o wella effeithlonrwydd dŵr). Mae gennych yr hawl i wrthwynebu gwaith prosesu sy'n cael ei gyflawni ar sail buddiannau dilys yn seiliedig ar eich amgylchiadau penodol. Nid howl ddiamed yw hon, a byddwn yn ystyried eich amgylchiadau ar sail pob achos unigol ac yn penderfynu a yw ein seiliau dilys dros brosesu'ch gwybodaeth yn drech na'ch hawl i wrthwynebu.

O dan rai amgylchiadau cyfyngedig, bydd angen eich caniatâd chi arnom er mwyn prosesu eich data personol.

O dan rai amgylchiadau, gallwn ddbynnu ar fudd cyhoeddus sylweddol (neu fuddiannau dilys) i ddefnyddio'ch data personol i'ch amddiffyn rhag niwed neu ddiogelu'ch buddiannau (os ydych ni o'r farn bod angen, neu os dywedwch wrthym fod angen cymorth arnoch) drwy eich cofrestru ar ein Cofrestr Gwasanaethau Blaenoriaeth. Bydd hyn yn ein galluogi i ddarparu'r cymorth sydd ei angen arnoch fel y gallwch gael cymorth blaenoriaeth os bydd toriad yn eich cyflenwad dŵr neu argyfwng gweithredol arall.

Trwy gynnwys eich data personol ar ein Cofrestr Gwasanaethau Blaenoriaeth, gallwn rannu eich data personol â sefydliadau eraill yn eich ardal i'ch cadw chi'n ddiogel neu ddiogelu eich buddiannau, fel darparu'r cyfleustodau eraill, y gwasanaethau brys, awdurdodau lleol a gwasanaethau iechyd, fel bod modd iddynt eich helpu mewn argyfwng hefyd.

Mae'n bosibl y byddwn yn eich ychwanegu at y Gofrestr am fod sefydliad arall wedi rhoi gwybod i ni am eich anghenion ychwanegol.

Rydyn ni'n dibynnu ar Ddeddf yr Economi Digidol 2017 i dderbyn data personol am gwsmeriaid sy'n debygol o fod mewn ffordd dŵr mewn gwahanol awdurdodau lleol fel y gallwn eich ychwanegu at ein tariffau cymdeithosol yn awtomatig (a chaniatáu i chi fanteisio ar ein cynlluniau cymorth ariannol eraill).

Rydyn ni'n casglu, yn cadw, yn defnyddio ac yn rhannu eich data personol am nifer o resymau, gan gynnwys:

- Gweinyddu eich cyfrif, casglu taliadau ac adennill symiau sy'n dyledus i ni (o all gynnwys edrych ar eich cofnodion gydag asiantaethau gwirio creddy a rhannu data amdanoch o ran eich cyfrifon ag asiantaethau gwirio creddy, waeth beth fo statws y taliadau (h.y. cyfrifon sydd mewn dyled a rhai cyfredol)). I gael rhagor o wybodaeth am hyn, gweler ein Hysbysiad Preifatrwydd – Sut rydwn ni'n defnyddio eich Data Personol, sydd ar gael drwy'r linc yma (<http://www.dwrcymru.com/cy-GB/Compony-Information/Data-Protection.aspx>) a'r Hysbysiad Gwybodaeth Gwirio Creddy sydd ar gael drwy'r linc yma (<https://experion.co.uk/crain/index.html>). Mae rhagor o wybodaeth ar gael ar ein gwefan hefyd;
- Gwella ein gwasanaethau ar eich cyfer chi (e.e. arolygon o foddhad cwsmeriaid), a'n galluogi i ddarparu gwasanaeth sy'n diwallu eich anghenion;
- Cydymffurfio â'n gofynion rheoliadol, fel adrodd nŵl i Ofwat neu ddarparu'r wybodaeth sydd ei hangen ar Ofwat;
- Casglu eich manylion yn uniongyrchol gennych chi neu gan drydydd parti (e.e. asiantaethau gwirio creddy, landlordiaid, Landlord Tap Limited, adranau'r llywodraeth, awdurdodau lleol, cyfleustodau neu sefydliadau eraill yn eich ardal);
- Rhannu eich data personol ag asiantaethau sy'n gorfodi'r gyfraith er mwyn helpu i atol a chanfod troseddau; adranau'r llywodraeth, awdurdodau lleol a rheoleiddwyr er mwyn iddynt gyflawni eu swyddogaethau nhw, neu pan fo gofyniad cyfreithiol arnom i wneud hynny; gyda Landlord Tap Limited, os ydych yn denant neu'n landlord, er mwyn bodloni'r hall ofynion bilio, gan gynnwys casglu dyledion, olrhain a gorfodi (lle y bo hynny'n briodol).

Pan fyddwn ni'n ymgysylltu trydydd parti i'n cynorthwyo, neu i gyflawni gweithgareddau ar ein rhan, a/neu i wella ein gwasanaethau i chi, byddwn ni'n cytuno ar ddulliau rheoli priodol o dan yr amgylchiadau hyn.

Os byddwn ni, neu bartneriaid rydwn yn ymddiried ynddynt, yn defnyddio eich data personol y tu hwnt i'r Ardal Economaidd Ewropeaidd, byddwn yn rhoi prosesau diogelu priodol ar waith.

CEISIADAU HAWLIAU TESTUN DATA

Mae gennych hawliau penodol mewn perthynas â'ch data personol, a gallwch wneud Ceisiadau Hawliau Testun Data mewn perthynas â'r data personol sydd gennym amdanoch (e.e. gofyn am gael gweld eich gwybodaeth personol; gofyn am i'ch data personol gael ei ddileu). I wneud Cois Hawliau Testun Data, e-bostiwch ni yn:

DataSubjectRightsRequest@

dwrcymru.com; neu ysgrifennwch atom yn: Gwasanaethau Cwsmeriaid, Tim Ceisiadau Hawliau Testun Data, Dŵr Cymru Welsh Water, Linea, Fortran Road, Llanelwng, Caerdydd, CF3 0LT.

OPEN WATER

Os ydych chi'n gwsmer busnes sy'n defnyddio mwy na 50 miliwn litr o ddŵr y flwyddyn ar un safle yn ein hardal weithredol, byddwn ni'n rhannu gwybodaeth amdanoch â Market Operator Services Limited (MOSL) sy'n hwyluso'r Rhaglen Open Water. Mae rhagor o wybodaeth am y ffordd y mae MOSL yn defnyddio eich gwybodaeth ar gael yn:

<https://mosl.co.uk/privacy-policies>

SUT I GYSYLLTU Â NI

I gael rhagor o wybodaeth ynghlyn â sut rydwn ni'n defnyddio eich data personol, gweler ein taflen 'Hysbysiad Preifatrwydd – Sut rydwn ni'n defnyddio eich Data Personol', sydd ar gael ar ein gwefan, neu ffoniwch ni a gallwn anfon copi atoch drwy'r post. I gael rhagor o wybodaeth ynghlyn â'n Hysbysiad Preifatrwydd neu os oes unrhyw sylwadau neu arsylwadau gennych yn ei glych neu ynghlyn â sut rydwn ni'n defnyddio'ch data personol, e-bostiwch ni yn:

DataProtectionOfficer

@dwrcymru.com; neu ysgrifennwch atom yn: Swyddog Diogelu Data, Dŵr Cymru Welsh Water, Linea, Fortran Road, Llanelwng, CF3 0LT.

Gallwch gysylltu â Swyddfa'r Comisiynydd Gwybodaeth yn ico.org.uk neu ar **0303 123 1113** i gael gwybodaeth neu gyngor, neu i wneud cwyn.

CYSYLLTU Â NI



DWRCYMRU.COM

Mae'n haws gwneud y rhan fwyaf o bethau ar-lein, fel talu eich bil, newid eich manylion, sefydlu Debyd Uniongyrchol neu gael manylion gwaith a digwyddiadau yn eich ardal chi.



DŴR GLÂN

Cwestiynau neu achosion brys

0800 052 0130
(24 awr)

Wedi sylwi bod dŵr yn gollwng?

0800 281 432

I gael y newyddion diweddaraf:



@dwrcymru



/dwrcymruwelshwater



DŴR GWASTRAFF

Cwestiynau, achosion brys neu hysbysu am lygredd

0800 085 3968
(24 awr)

Draenio dŵr wyneb

0800 052 6058

Anawsterau clywed neu leferydd

Ffoniwch ni ar **18001** neu deialwch y rhif hwn ar ffôn testun cyn y rhif perthnasol



ARIAN

Talu eich bil

0800 028 5209
(llinell dalu awtomataidd 24 awr)

Cwestiwn ynglŷn â'ch cyfrif?

0800 052 6058
(O ddydd Llun i ddydd Gwener rhwng 8am a 6pm, ar ddydd Sadwrn rhwng 9am a 1pm)

Ei nod yw darparu'r gwasanaeth cwsmeriaid gorau posibl i chi. Os ydych yn anfodlon ar ein gwasanaeth, rhowch wybod i ni ar-lein, dros y ffôn neu drwy anfon llythyr. Mae gennym lyfryn hefyd, 'Sut rydym yn delio â'ch cwynion a'ch canmliaeth' – ewch i dwrcymru.com neu fffoniwch **0800 052 6058** i gael eich copi.

Os ydych chi'n anfodlon o hyd, mae'r llyfryn yn rhoi manylion y CCW sy'n cynrychioli cwsmeriaid ac yn ymchwilio i gwynion. Gallwch gysylltu â CCW drwy e-bostio enquiries@ccwater.org.uk neu ffonio **0300 034 3333**, neu fynd i ccwater.org.uk

Mae cyhoeddiadau eraill a allai fod o ddiddordeb, gan gynnwys ein 'Cod Ymarfer ar Ollyngiadau' a'n 'Cod Ymarfer ar gyfer casglu taliadau dyledus gan gwsmeriaid preswyl', ar gael yn dwrcymru.com/CodauYmarfer