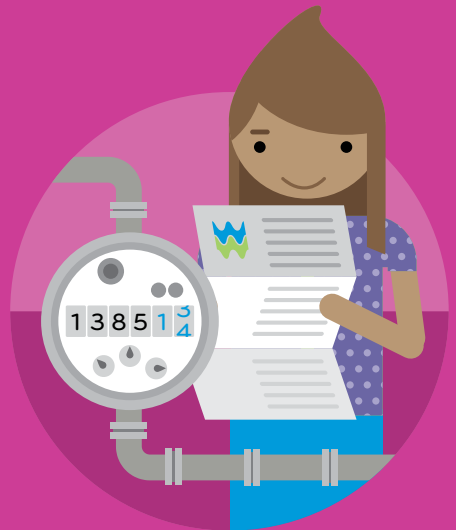


# Eich mesurydd dŵr





## Ynglŷn â'ch bil

### Mae eich bil mesuredig yn cynnwys dwy ran:

1. Rydych yn talu swm yn seiliedig ar y dŵr rydych yn ei ddefnyddio, wedi'i fesur mewn metrau ciwbig. Mae un metr ciwbig yn cyfateb i 1,000 o litrau – tua 220 o alwyni o ddŵr, neu tua 12 bath. Faint o ddŵr ydych chi'n ei ddefnyddio? Defnyddiwch ein cyfrifiannell ar-lein yn [dwr.cymru.com](http://dwr.cymru.com) i gael gwybod.
2. Rydych hefyd yn talu swm penodol yn seiliedig ar faint y mesurydd dŵr sydd gennych. Gelwir hyn yn Dâl Gwasanaeth.

### Eich taliadau dŵr

Mae eich taliad dŵr ar gyfer y gost o gynnal cronfeydd, gweithfeydd trin dŵr, pibelli dŵr o mesuryddion. Mae'r taliadau hyn yn gymwys o 1 Ebrill 2021. Byddwn yn codi tâl arnoch am unrhyw ddŵr rydych wedi'i ddefnyddio cyn y dyddiad hwn ar gyfrodau'r flwyddyn flaenorol. Rydym yn tybio bod eich defnydd o ddŵr yn gyson drwy gydol y cyfnod bilio.

### Eich taliadau carthffosiaeth

Codir tâl carthffosiaeth am symud a thrin dŵr sydd wedi'i ddefnyddio o'ch eiddo, gan gynnwys dŵr wyneb, a draenio'r briffordd. Caiff ei gyfrif ar sail y rhagdybiaeth y bydd 95% o'r dŵr rydym yn darparu ar eich cyfer yn diweddu yn ein carthffos. Bydd cwsmeriaid preswyl ond yn gymwys i leihad o 5% neu lai. Os ydych yn fusnes a gallwch ddangos eich bod yn draenio llai na 95% o ddŵr gwastraff i'r garthffos (am eich bod yn defnyddio dŵr mewn cynhyrchiant er enghraifft) cysylltwch â ni drwy fynd i [dwr.cymru.com](http://dwr.cymru.com) a llenwi ein ffurflen peidio â gollwng dŵr i'r garthffos.



## Sut rydym yn cyfrifo eich bil

### Cwsmeriaid Domestig

#### TÂL DŴR MESUREDIG

Tâl Cyfaint ar gyfer 2021/22	Dŵr	Corthffosiaeth
	£1.3078	£1.7318

#### TÂL GWASANAETH Y FLWYDDYN AR GYFER 2021/22

Maint y Mesurydd (mm)	Dŵr	Corthffosiaeth
O dan 30mm	36.67	98.00
30mm	36.67	98.00
40mm	36.67	98.00

### Cwsmeriaid Dibreswyl/Busnes

#### TÂL DŴR MESUREDIG

Tâl Cyfaint ar gyfer 2021/22	Dŵr	Corthffosiaeth
	£1.3652	£1.8084

#### TÂL GWASANAETH Y FLWYDDYN AR GYFER 2020/21

Maint y Mesurydd (mm)	Dŵr	Corthffosiaeth
Hyd at 20mm	26.89	73.00
25mm	85.54	258.79
30mm	151.14	359.22
40mm	280.88	529.85
50mm	424.56	945.94
65mm	567.01	1519.28
80mm	749.99	2206.80
100mm	890.50	3825.40
150mm	1144.69	8838.61
200mm a throsodd	1144.69	15766.92



## Eich cwestiynau

### Pryd y byddaf yn cael bil?

Ddwywaith y flwyddyn, oni bai:

- Eich bod yn ddefnyddiwr mawr
  - efallai y cewch fil misol.
- Bod eich taliadau ar gyfartaledd yn fwy na £2,000 y mis
  - efallai y cewch fil misol.
- Bod eich taliadau ar gyfartaledd yn fwy na £750 bob chwarter
  - efallai y cewch eich bil bob tri mis.

Os ydych yn gwsmer dibreswyl/busnes, mae'n bosibl y gallwn newid amllder bilio o bryd i'w gilydd, ond byddwn bob amser yn rhoi gwybod i chi cyn i ni wneud hyn.

### Rwyf wedi cael bil amcangyfrifedig, sut y gallaf roi darlenniad mesurydd go iawn i chi?

Mae'n bwysig cadw llygad ar faint o ddŵr rydych yn ei ddefnyddio, yn enwedig os byddwch yn treulio mwy o amser gartref, am y bydd hyn yn cael effaith uniongyrchol ar eich biliau. Gallwch gyflwyno eich darlenniad mesurydd ar ein gwefan yn: [dwrcymru.com/darllen-mesurydd](http://dwrcymru.com/darllen-mesurydd). Ni ddylech ddarllen eich mesurydd allanol oni bai ei bod yn ddiogel gwneud hynny. Os byddwch yn darllen eich mesurydd am y tro cyntaf, mae fideo defnyddiol yn dangos i chi sut mae gwneud hynny ar ein gwefan.

### Beth fydd yn digwydd os bydd dŵr yn gollwng?

Ni sydd fel arfer yn gyfrifol am y pibellau, gan gynnwys y tap stop allanol, y tu allan i ffiniau'r eiddo. Fel arfer, byddwn yn trwsio unrhyw ollyngiadau ar y rhan hon o'r system (ceir cyfyngiadau).

Y tu hwnt i'r man hwn, mae'r bibell yn bibell cyflenwad preifat (nid yw'n perthyn i ni) ac yn gyfrifoldeb perchennog y cartref neu'r tir. Pan fydd y bibell breifat honno'n cyflenwi mwy nag un eiddo, efallai y caiff y cyfrifoldeb am y gollyngiad a'r gwaith trwsio ei rannu rhyngoch chi a'r defnyddwyr eraill.

### A fydd yn rhaid i mi dalu am ddŵr a gollir drwy ollyngiad?

Os mai ni sy'n gyfrifol am y gollyngiad, byddwn yn diddymu unrhyw daliadau am y dŵr a gollwyd, yn ogystal ag unrhyw daliadau carthffosiaeth cysylltiedig. Weiithiau byddwn hefyd yn canslo taliadau os mai chi sy'n gyfrifol am y gollyngiad. Gallwch gael rhagor o fanylion yn ein 'Codau Ymarfer Gollyngiadau' Preswyl a Dibreswyl, sydd ar gael yn [dwrcymru.com/COP](http://dwrcymru.com/COP)

### Beth fydd yn digwydd os byddaf yn symud tŷ?

Rhowch ddarlenniad mesurydd i ni y diwrnod y byddwch yn symud yn [dwrcymru.com](http://dwrcymru.com), os yw'n ddiogel i chi wneud hynny. Gallwn ddarllen eich mesurydd ar eich rhan hefyd. Rhowch wybod i ni o leiaf bum diwrnod gwaith cyn i chi symud.

### A allaf dalu drwy randaliadau?

Gallwch, ewch i [dwrcymru.com](http://dwrcymru.com) neu ffoniwch ni ar **0800 052 6058** i ofyn am gynllun talu. Yna, gallwn adolygu eich cais a chymryd y camau sydd eu hangen.



## Ynglŷn â'ch mesurydd dŵr

### Ble mae fy mesurydd?

- Fel arfer bydd eich mesurydd yn y ddaear o dan orchudd metal neu blastig ar flaen eich eiddo, ar ffin eich eiddo, neu ar y palmant. Mewn rhai achosion, yn arbennig mewn ardaloedd gwledig, gall y mesurydd fod cryn bellter o'ch eiddo.
- Weithiau, bydd y mesurydd y tu mewn i'ch eiddo, yn agos i'r tap stop mewnol sydd fel arfer o dan y sinc yn y gegin, o dan y grisiu neu yn yr ystafell ymolchi, yn agos i'r toiled.
- Chi sy'n gyfrifol am ei ddiogelu rhag difrod a rhew a rhoi mynediad i'r mesurydd pan fydd angen.

### Sut y gallaf ddarllen fy mesurydd fy hun os yw y tu allan?

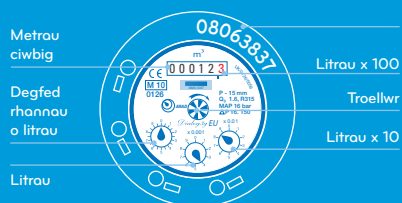
- Codwch goead y gorchudd metal neu blastig, os yw'n ddiogel i chi wneud hynny, a thynnwch y gorchudd rhew polystyren. Peidiwch â phoeni os byddwch yn gweld rhywfaint o ddŵr daear yn siambr y mesurydd, mae hwn yn normal os ydym wedi cael tywydd gwlyb. Efallai y bydd angen i chi godi caead arall i weld wyneb y mesurydd.
- Mae gan bob mesurydd dŵr rif cyfresol unigryw, ac mae hwn i'w weld ar eich bil. Gwnewch yn siŵr bod eich rhifau cyfresol yn cyfateb er mwyn sicrhau eich bod yn darllen y mesurydd iawn.
- Darllenwch y rhifau gwyn ar ddu neu ddu ar wyn. Dim ond y rhifau hyn a gaiff eu defnyddio i'ch bilio. Gallwch anwybyddu'r rhifau coch.
- Cofiwch ailosod y gorchudd rhew a chaw caead y blwch ffin ar ôl darllen y mesurydd.

### Os yw fy mesurydd y tu mewn i fy nghartref, pwy fydd yn ei ddarllen?

Bydd ein Darllenwyr Mesurydd yn ceisio darllen eich mesurydd, ond os na fyddwch gartref ar y pryd, byddwn yn gadael cerdyn gydag opsiynau i ddiwallu eich anghenion. Drwy ddarllen eich mesurydd, byddwch yn sicrhau bod eich bil yn adlewyrchu eich defnydd ac unrhyw amgylchiadau sy'n newid. Os bydd gennym eich manylion cyswllt, fel cyfeiriad e-bost neu rif ffôn symudol, byddwn yn ceisio cysylltu â chi pan fydd yn bryd talu eich bil er mwyn i chi gyflwyno'ch darlleniad ar-lein.

### A ellir symud fy mesurydd?

Os yw eich mesurydd y tu mewn i'ch eiddo ac mae gwaith yn cael ei wneud ar yr eiddo a hoffech symud y mesurydd i rywle arall y tu mewn neu hyd yn oed y tu allan, gallwn archwilio'r opsiwn o wneud hyn ar eich cyfer ond mae yna gost. Os ydych ar ein cofrestr Gwasanaethau â Blaenoriaeth, yn cael budd-daliadau penodol a heb unrhyw un i'ch helpu i ddarllen y mesurydd, ac y byddai symud y mesurydd yn ei gwneud yn haws i chi ei ddarllen, efallai y gallwn adleoli'r mesurydd o fewn eich cartref yn rhad ac am ddim. Fodd bynnag, ni fyddwn yn gwneud hyn bob tro, ond mae'n bosib y gallwn drefnu i ddarllen y mesurydd yn fwy aml. Ni fyddwn yn symud y mesurydd o'r tu mewn i'ch cartref i'r tu allan yn rhad ac am ddim.



Troellwr: yn troi'n gyflym pan gaiff dŵr ei ddefnyddio ond gall symud yn araf os oes ychydig o ddŵr yn gollwng, tap yn difaru neu os bydd falf pêl writh'i'n cau.



## Telerau ac amodau safonol ar gyfer cyflenwad dŵr mesuredig

Mae'r mesurydd dŵr yn parhau'n eiddo i Dŵr Cymru bob amser. Chi sy'n gyfrifol am sicrhau y caiff ei gadw mewn amgylchedd diogel, ac am ganiatáu mynediad i gyflogeion a/neu gynrychiolwyr Dŵr Cymru er mwyn darllen a chynnal a chadw'r mesurydd.

Bydd Dŵr Cymru (fe'i gelwir 'y Cwmni' o hyn ymlaen) yn cyflenwi dŵr drwy fesurydd yn ddarostyngedig i'r telerau ac amodau canlynol:

- Bydd y cwsmer yn derbyn y cyflenwad yn unol â Rheoliadau Cyflenwi Dŵr (Ffitiadau Dŵr) 1999 a wnaed o dan Ddeddf y Diwydiant Dŵr 1999 sydd mewn grym ar hyn o bryd neu unrhyw reoliadau a wneir o bryd i'w gilydd gan yr Ysgrifennydd Gwladol o dan Ddeddf y Diwydiant Dŵr 1991 neu unrhyw addasiad neu ailddeddfiad statudol ohoni o ran atal gwastraff, defnydd gormodol, camddefnyddio neu halogi dŵr, a bydd yn cadw at unrhyw is-ddeddfau o rheoliadau o'r fath ac yn cydymffurfio â hwy.
- Er mwyn canfod faint o ddŵr a gyflenwir, bydd y Cwmni yn darparu mesurydd o'r cyfrifol faint a disgrifiad ag y bydd yn ei bennu, a bydd yn cynnal a chadw ac yn gosod yr un math o fesurydd fel y gwel yn dda. Bydd y mesurydd hwnnw neu unrhyw fesurydd amgen yn eiddo i'r Cwmni ac ni choddi ei dynnu oddi yno neu ni tharfir arno ac nid ymyrrir ag ef mewn unrhyw ffordd heblaw gan swyddog y Cwmni, ac eithrio o dan Cymal 12 isod. Mae addasu mesurydd heb ganiatâd yn drosedd o dan A175 o Ddeddf y Diwydiant Dŵr 1991 a chodir dirwy os ceir collfarn ddiannod.
- Os bydd dŵr yn gollwng o osodiad mesurydd mewnol am bo reswm bynnag, y cwsmer fydd yn gyfrifol am unrhyw ddfrod canlyniadol. Mae'r cwsmer yn gyfrifol am sicrhau y caiff unrhyw osodiad mesurydd mewnol ei amddiffyn rhag rhew ond ei fod yn hawdd ei ddarllen ar yr un pryd.
- Bydd swyddog y Cwmni (neu, ar adegau, gyda chytundeb y Cwmni, y cwsmer) yn cofnodi'r defnydd o ddŵr oddi ar y mesurydd a bydd y cofnod hwnnw yn sail i unrhyw daliadau a godir yn unol â'r defnydd o ddŵr, ynghyd ag unrhyw daliadau sefydlog a bennir gan y Cwmni yn unol â'r Cynllun Taliadau a gyhoeddwyd ganddo. Os bydd y Cwmni neu'r cwsmer yn amau cywirdeb cofrestr mesurydd y dŵr a gyflenwir, gall y Cwmni, ac ar gais ysgrifenedig y cwsmer, dynnu'r mesurydd oddi yno a'i brofi yn unol â Rheoliadau (Mesuryddion) Dŵr 1988 a Rheoliadau Offer Mesur (Mesurydd Dŵr Oer) 1988 a Rheoliadau Offer Mesur (Mesurydd Dŵr Oer) 2006 neu Reoliadau eraill o'r fath a wneir. Pan gaiff taliadau eu gostwng o dan A.147 o Ddeddf y Diwydiant Dŵr 1991, y Cwmni fydd yn penderfynu ar y trefniadau mesur. Mae'r Cwmni'n ceisio darllen mesuryddion o leiaf unwaith bob 12 mis. Os na all darllen mesurydd, gall y Cwmni ofyn i'r cwsmer ddarparu darllenid ohono.

Pan na fydd darllenid ar gael, bydd y Cwmni yn amcangyfrif y defnydd yn seiliedig ar ddefnydd blaenorol. Bydd y bil nesaf a fydd yn seiliedig ar ddarllenid mesurydd go iawn yn addasu'r ffigurau i'r swm cywir. Os nad yw cwsmer yn fodlon ar fil amcangyfrifedig, gall y cwsmer hysbysu'r Cwmni o'r darllenid gwirioneddol a bydd y Cwmni yn anfon bil diwygiedig. Mae'r cwsmer yn gyfrifol am sicrhau y caiff unrhyw osodiad mesurydd mewnol ei amddiffyn rhag rhew ond ei fod yn hawdd ei ddarllen ar yr un pryd.

- Bydd y cwsmer yn gyfrifol am yr holl ddŵr ar ôl iddo basio drwy'r mesurydd ac er gwaethaf unrhyw golled neu ollyngiad, gwastraff neu gamddefnydd bydd y cwsmer yn talu amdano. Ni fydd unrhyw waith trwsio a wneir gan y Cwmni neu unigolyn arall i bibellau neu ffitiadau y mae'r cwsmer yn gyfrifol am eu cynnal a'u cadw yn rhyddhau'r cyfrifoldeb hwn. O ganlyniad, mae'n fuddiol i'r cwsmer ddarllen y mesurydd yn aml er mwyn sicrhau na fydd unrhyw gynnydd mewn defnydd na ellir ei esbonio yn parhau heb ymchwilio iddo. (Gweler Cod Ymarfer Gollyngiadau'r Cwmni ac 'Eich Mesurydd Dŵr').

6. Mae'r Cwmni yn cadw'r hawl i ofyn i'r cwsmer osod falf stop ar ran y cwsmer o'r bibell wasanaeth ar ei dir ei hun mor agos ag sy'n ymarferol bosibl i'r mesurydd. Dylid nodi mai'r cwsmer sy'n gyfrifol am gynnal a chadw'r holl bibellau a'r ffitiadau (nad yw'r term hwn, yn unol â Chymal 2 uchod, yn cynnwys y mesurydd) ar ran y cwsmer o'r bibell wasanaeth waeth ble y lleolir y mesurydd. Mae rhan y cwsmer o'r bibell wasanaeth yn ymestyn o falf stop y Cwmni sydd fel arfer ar ffin y briffordd i mewn i safle'r cwsmer. Weithiau caiff y cyfrifoldeb am rai rhannau o'r bibell wasanaeth ei rannu â chwsmeriaid eraill.
7. Mae'r Cwmni yn cadw'r hawl i ofyn i'r cwsmer osod cyfleusterau storio dŵr oer â chyfaint y mae'r Cwmni yn ei ystyried yn ddigonol o ran faint o ddŵr a ddefnyddir ar y safle a gaiff ei gysylltu.
8. Gellir torri neu atal y cyflenwad dŵr at ddibenion cynnal unrhyw waith angenrheidiol yn amodol ar unrhyw gamau diogelu sy'n ymwneud â hysbysiad ymlaen llaw o dan Warant Gwasanaeth y Cwmni.
9. Yn unol â Gwarant Gwasanaeth y Cwmni, ni fydd y Cwmni yn gyfrifol am unrhyw ddifrod na challed a achosir i'r cwsmer nac am unrhyw ddamwain i unrhyw un o gyflogeion y cwsmer o ganlyniad i dorri neu atal y cyflenwad neu unrhyw ormoddedd neu ddiffyg pwysedd neu fethiant unrhyw gyflogeion, gwaith, peiriannau, pibellau neu gyfarpar y Cwmni, heblaw pan na fydd y Cwmni yn cynnwys nac yn cyfyngu atebolrwydd am farwolaeth neu niwed personol a achoswyd gan ei esgeulustod.
10. O ran cwsmeriaid preswyl, os bydd y cwsmer wedi methu â thalu taliadau'r Cwmni, dilyniir Cod Ymarfer y Cwmni ar gyfer Casglu Arian heb ei Dalu gan Gwsmeriaid Preswyl.
11. O ran cwsmeriaid Dibreswyl sydd wedi methu â thalu taliadau'r Cwmni, gellir terfynu'r cyflenwad dŵr o/neu gellir datgysylltu'r bibell wasanaeth yn unol ag A.61 o Ddeddf y Diwydiant Dŵr 1991.
12. Gellir terfynu'r cyflenwad dŵr hefyd ar gais y cwsmer yn unol ag A.62 o Ddeddf y Diwydiant Dŵr 1991. Ar yr amod bod y cwsmer wedi hysbysu'r Cwmni o dan A.62 o Ddeddf y Diwydiant Dŵr 1991 o'r angen i ddatgysylltu'r cyflenwad dŵr. Os caiff y trefniadau i gyflenwi dŵr drwy fesurydd eu terfynu am unrhyw reswm a bod y mesurydd o fewn cwrtil safle'r cwsmer, bydd yn ofynnol i'r cwsmer dalu i'r mesurydd gael ei dynnu oddi yno a'i anfon i'r Cwmni mewn cyflwr da, oni bai bod y cwsmer a'r Cwmni wedi cytuno y daw'r mesurydd yn eiddo i'r cwsmer ac y bydd y cwsmer yn gyfrifol amdano.
13. Gall unrhyw hysbysiad gan y Cwmni, o dan y telerau ac amodau hyn, gael ei gyflwyno drwy ei adael i'r cwsmer ar y safle i'w gyflenwi neu yng nghyfeiriad neu safle busnes hysbys diwethaf y cwsmer neu (yn achos cwmni) yn ei swyddfa gofrestrredig neu drwy ei anfon yn y post cyffredinol at y cwsmer ar y cyfryw safle, a chaiff ei ddilysu'n ddigonol os yw'n nodi neu'n honni ei fod yn nodi, mewn print neu fel arall, llofnod y Cyfarwyddwr neu unrhyw swyddog awdurdodedig arall y Cwmni.
- Bydd y cwsmer neu unigolyn sy'n gweithredu ar ei ran yn llofnodi unrhyw hysbysiad i'r Cwmni, ac yn anfon yr hysbysiad hwnnw i: Dŵr Cymru, Blwch Swyddfa'r Post 690, Caerdydd, CF3 5WL drwy'r post neu mewn ffordd arall.
14. Bydd y Cwmni yn nodi manylion am leoliad, math, maint o threfniadau gosod y mesurydd, yn unol ag A.47(2) ac A.162 o Ddeddf y Diwydiant Dŵr 1991 yn amodol ar unrhyw reoliadau statudol hollbwysig. Os nad yw'r mesurydd wedi'i leoli ar y briffordd, nac ar safle'r cwsmer ei hun, mae'n rhaid i'r cwsmer gael hawl mynediad gyfreithiol ato er ei fudd ei hun a budd y Cwmni.



# Sut rydym yn defnyddio eich gwybodaeth bersonol

Rydym yn ymwychodol bod gofalu am eich gwybodaeth bersonol yn bwysig iawn i chi. Rydym wedi ymrwmo i ddelio â'ch gwybodaeth bersonol mewn ffordd gyfrifol a gonest, ac mewn ffordd sy'n parhau eich hawliau diogelu data.

Mae'r rhan fwyaf o'r gwaith a brosesu eich gwybodaeth bersonol yn angenrheidiol er mwyn cyflawni un o'n rhwymedigaethau cyfreithiol neu hawliadau statudol fel ymgymerwr dŵr a charthffosiaeth statudol (e.e. cyflenwi dŵr glân; gwaredu dŵr gwastraff; rheoli ein rhydwaiith; annog effeithlonrwydd dŵr; codi a chosglu ein taliadau; lleihau dyled; o'n dyletswydd i sicrhau iechyd, diogelwch a llesiant ein cyflogein).

Os nad yw'r gwaith prosesu yn angenrheidiol er mwyn cydymffurfio â rhwymedigaeth gyfreithiol/hawliad statudol, rydym fel arfer yn dibynnu ar ein buddiannau dilys er mwyn rhedeg ein busnes yn effeithlon a gwella ein gwasanaethau (e.e. cynnal arolygon boddhad cwsmeriaid a ffyrdd y gallwch gynyddu effeithlonrwydd dŵr). Mae gennych hawl i wrthwynebu gwaith prosesu a wneir ar sail buddiannau dilys, yn seiliedig ar eich amgylchiadau arbennig. Nid yw hon yn hawl ddiamed, byddwn yn ystyried pob achos yn unigol ac yn penderfynu a yw ein rhesymau dilys dros brosesu eich gwybodaeth yn drech na'ch hawl i wrthwynebu. Mewn amgylchiadau cyfyngedig, mae angen i ni dderbyn cydsyniad gennych chi er mwyn prosesu eich gwybodaeth bersonol – er enghraifft pan fyddwch yn darparu gwybodaeth bersonol sensitif i ni megis gwybodaeth iechyd neu feddygol.

Mewn rhai amgylchiadau, efallai y byddwn yn dibynnu ar fudd cyhoeddus sylweddol i ddefnyddio eich gwybodaeth bersonol i'ch diogelu rhag niwed neu i ddiogelu eich buddiannau (lle rydym o'r farn bod angen i ni wneud hynny, neu lle rydych yn dweud wrthym fod angen help arnoch) drwy eich cofrestru ar ein Cofrestr Gwasanaethau â Blaenoriaeth. Mae hyn yn ein galluogi i roi'r cymarth sydd ei angen arnoch i chi ac i sicrhau y byddwch yn cael cymorth â blaenoriaeth os bydd unrhyw doriad yn eich cyflenwad dŵr neu unrhyw argyfwng gweithredol arall.

Drwy gynnwys eich gwybodaeth bersonol ar ein Cofrestr Gwasanaethau â Blaenoriaeth, gallwn hefyd rannu eich gwybodaeth bersonol â sefydliadau yn eich ardal sydd hefyd yn ymwneud â'ch cadw chi'n ddiogel neu ddiogelu eich buddiannau, megis darparwyr cyfleustodau eraill, gwasanaethau brys, awdurdodau lleol a gwasanaethau iechyd, fel y bydd modd iddynt eich helpu hefyd yn ystod argyfwng. Mae'n bosibl y byddwn yn eich ychwanegu at y Cofrestr Gwasanaethau â Blaenoriaeth am fod sefydliad arall wedi rhoi gwybod i ni am eich anghenion ychwanegol.

Rydym yn casglu, cadw, defnyddio ac yn rhannu eich gwybodaeth bersonol am nifer o resymau, gan gynnwys:

- Gweinyddu eich cyfrif, casglu taliadau ac adennill symiau sy'n ddyledus i ni (o all gynnwys edrych ar eich cofnodion a gedwir gan asiantaethau gwirio credyd a rhannu eich gwybodaeth og asiantaethau gwirio credyd ynglŷn â'ch cyfrifon, ni waeth beth fo statws y taliadau h.y. cyfrifon mewn ôl-ddyledion ac sy'n gyfredol). I gael rhagor o wybodaeth am hyn, gweler ein Hysbysiad Preifatrwydd – Sut rydym yn defnyddio eich Gwybodaeth Bersonol, sydd ar gael drwy'r ddolen hon ([www.dwrcymru.com/cy-GB/Company-Information/Data-Protection.aspx](http://www.dwrcymru.com/cy-GB/Company-Information/Data-Protection.aspx)) o'r Hysbysiad Gwybodaeth Gwirio Credyd sydd ar gael drwy'r ddolen hon (<https://experian.co.uk/crain/index.html>);
- Gwella ein gwasanaethau ar eich cyfer (e.e. arolygon boddhad cwsmeriaid), a'n galluogi i ddarparu gwasanaeth sy'n diwallu eich anghenion;
- Cydymffurfio â'n gofynion rheoliadol, megis adrodd yn ôl i Ofwat neu ddarparu gwybodaeth y mae Ofwat ei hangen;
- Casglu eich manylion yn uniongyrchol oddi wrthyd chi neu drydydd parti (e.e. asiantaethau gwirio credyd, landlordiaid, Landlord Tap Limited, adronau'r llywodraeth, awdurdodau lleol, cyfleustodau neu sefydliadau eraill yn eich ardal);
- Rhannu eich data personol ag asiantaethau garfodi'r gyfraith er mwyn helpu i atal a chonfod troseddau; adronau'r llywodraeth, awdurdodau lleol a rheoleiddwyr er mwyn iddynt gyflawni eu swyddogaethau nhw, neu pan fydd gofyniad cyfreithiol i ni wneud hynny; â Landlord Tap Limited, os ydych chi'n denant neu'n landlord, er mwyn bodloni'r hall ofynion bilio, gan gynnwys casglu dyledion, olrhain a garfodi (lle y bo'n briodol).

Pan fyddwn yn ymgysylltu â thrydydd parti i'n helpu gyda'n gweithgareddau neu i'w cyflawni, a/neu i wella ein gwasanaethau i chi, byddwn yn cytuno ar reolaethau priodol o dan yr amgylchiadau hyn. Os byddwn ni, neu ein partneriaid yr ymddiriedir ynddynt, yn defnyddio eich gwybodaeth bersonol y tu allan i'r Ardal Economaidd Ewropeaidd, byddwn yn rhoi prosesau diogelu priodol ar waith.

## Ceisiadau hawliau testun data

Mae gennych hawliau penodol mewn perthynas â gwybodaeth bersonol a gollwch wneud Ceisiadau Hawliau Testun Data mewn perthynas â'r wybodaeth bersonol sydd gennym amdanoch (e.e. gofyn am gael gweld eich gwybodaeth bersonol; gofyn am gael dileu eich gwybodaeth bersonol). Os hoffech wneud Cois Hawliau Testun Data, e-bostiwch ni yn: [DataSubjectRightsRequest@dwrcymru.com](mailto:DataSubjectRightsRequest@dwrcymru.com); neu ysgrifennwch atom yn: Gwasanaethau Cwsmeriaid, Tîm Ceisiadau Hawliau Testun Data, Dŵr Cymru Welsh Water, Linea, Forfran Road, Lloneirwg, Caerdydd CF3 0LT.

## Open Water

Os ydych yn gwsmer busnes sy'n defnyddio mwy na 50 miliwn litr o ddŵr y flwyddyn ar un safle yn ein hardal weithredol, byddwn yn rhannu gwybodaeth amdanoch â Market Operator Services Limited (MOSL) sy'n hwyluso Rhaglen Open Water. Mae rhagor o wybodaeth am y ffordd y mae MOSL yn defnyddio eich gwybodaeth ar gael yn: [www.mosl.co.uk/privacy-notice](http://www.mosl.co.uk/privacy-notice)

## Sut i gysylltu â ni

I gael rhagor o wybodaeth ynglŷn â sut rydym yn defnyddio eich gwybodaeth bersonol gweler ein taflen 'Hysbysiad Preifatrwydd – Sut rydym yn defnyddio eich Gwybodaeth Bersonol' sydd ar gael ar ein gwefan, neu ffoniwch ni a gallwn anfon copi i chi drwy'r post. Os hoffech gael rhagor o wybodaeth ynglŷn â'n Hysbysiad Preifatrwydd neu os oes gennych unrhyw sylwadau neu arsylwadau yn eich gylch neu ynglŷn â'r ffordd rydym yn ymdrin â'ch gwybodaeth bersonol naill ai e-bostiwch ni yn: [DataProtectionOfficer@dwrcymru.com](mailto:DataProtectionOfficer@dwrcymru.com); neu ysgrifennwch atom yn: Swyddog Diogelu Data, Dŵr Cymru Welsh Water, Linea, Forfran Road, Lloneirwg, CF3 0LT.

Gallwch hefyd gysylltu â Swyddfa'r Comisiynydd Gwybodaeth drwy [ico.org.uk](http://ico.org.uk) neu yn Wycliffe House, Water Lane, Wilmslow, Cheshire SK9 5AF neu ar [0303 123 1113](tel:03031231113) i gael gwybodaeth, cyngor neu i wneud cwyn.



# Cysylltu â ni



## dwrcymru.com

Mae'n haws gwneud y rhan fwyaf o bethau ar-lein, megis talu eich bil, newid eich manylion, sefydlu Debyd Uniongyrchol neu edrych ar yr hyn sy'n digwydd yn eich ardal chi.



### Dŵr glân

#### Cwestiynau neu achosion brys

0800 052 0130  
(24 awr)

#### Wedi sylwi bod dŵr yn gollwng?

0800 281 432

#### I gael y newyddion diweddaraf:



@dwrcymru



/dwrcymruwelshwater



### Dŵr gwastraff

#### Cwestiynau, achosion brys neu hysbysu am lygredd

0800 085 3968  
(24 awr)

#### Draenio dŵr wyneb

0800 052 6058

#### Anawsterau clywed neu leferydd

Ffoniwch ni ar **18001** neu deialwch y rhif hwn ar ffôn testun cyn y rhif perthnasol



### Arian

#### Talu eich bil

0800 028 5209  
(llinell dalu awtomataidd 24 awr)

#### Cwestiwn ynglŷn â'ch cyfrif?

0800 052 6058  
(o ddydd Llun i ddydd Gwener rhwng 8am a 6pm, ar ddydd Sadwrn rhwng 9am a 1pm)

Ei nod yw darparu'r gwasanaeth cwsmeriaid gorau posibl i chi. Os ydych yn anffodlon ar ein gwasanaeth, rhwch wybod i ni ar-lein, dros y ffôn neu drwy anfon llythyr. Mae gennym lyfryn hefyd, 'Sut rydym yn delio â'ch cwynion a'ch canmoliaeth' – ewch i [dwrcymru.com](http://dwrcymru.com) neu ffoniwch **0800 052 6058** i gael eich copi.

Os ydych chi'n anffodlon o hyd, mae'r llyfryn yn rhoi manylion y CCW sy'n cynrychioli cwsmeriaid ac yn ymchwilio i gwynion. Gallwch gysylltu â CCW drwy e-bostio [enquiries@ccwater.org.uk](mailto:enquiries@ccwater.org.uk) neu ffonio **0300 034 3333**, neu fynd i [ccwater.org.uk](http://ccwater.org.uk)

Mae cyhoeddiadau eraill a allai fod o ddiddordeb, gan gynnwys ein 'Cod Ymarfer ar Ollyngiadau' a'n 'Cod Ymarfer ar gyfer casglu taliadau dyledus gan gwsmeriaid preswyl', ar gael yn [dwrcymru.com/CodauYmarfer](http://dwrcymru.com/CodauYmarfer)