

Eich mesurydd dŵr



Nid er elw

Tri gair bach sy'n gwneud
gwahaniaeth mawr.

Ni yw'r unig gwmni dŵr o'i fath
yn y DU.

Rydym yn gwario pob ceiniog
a wnawn ar ofalu am eich dŵr
a'n hamgylchedd hardd — heddiw,
ac am flynyddoedd i ddod.



Y stori nid er elw

Ble y caiff eich arian ei fuddsoddi — cewch wybod yn
dwrcymru.com/gwahanol



Ynglŷn â'ch bil

Mae eich bil mesuredig yn cynnwys dwy ran:

1. Rydych yn talu swm yn seiliedig ar y dŵr rydych yn ei ddefnyddio, wedi'i fesur mewn metrau ciwbig. Mae un metr ciwbig yn cyfateb i 1,000 o litrau – 220 o alwyni, neu tua 12 bath. Faint o ddŵr ydych chi'n ei ddefnyddio? Defnyddiwch ein cyfrifiannell ar-lein yn dwrwymru.com i gael gwybod.
2. Rydych hefyd yn talu swm penodol yn seiliedig ar faint y mesurydd dŵr sydd gennych. Gelwir hyn yn Dâl Gwasanaeth.

Eich taliadau dŵr

Eich tâl dŵr yw'r gost ar gyfer cynnal cronfeydd dŵr, gweithfeydd trin dŵr, pibellau a mesuryddion. Mae'r taliadau hyn yn gymwys o 1 Ebrill 2018. Byddwn yn codi tâl arnoch am unrhyw ddŵr rydych wedi'i ddefnyddio cyn y dyddiad hwn ar gyfraddau'r flwyddyn flaenorol. Rydym yn tybio bod eich defnydd o ddŵr yn gyson drwy gydol y cyfnod bilio.

Eich taliadau carthffosiaeth

Codir tâl carthffosiaeth am symud a thrin dŵr sydd wedi'i ddefnyddio o'ch eiddo, gan gynnwys dŵr wyneb, a draenio'r briffordd. Cyfrifir ein tâl carthffosiaeth mesuredig ar sail y rhagdybiaeth y caiff 95% o'r dŵr rydym yn ei roi i chi ei ddychwelyd i'n carthffos. Os ydych yn fusnes a gallwch ddangos eich bod yn draenio llai na 95% o ddŵr gwastraff i'r garthffos (gan eich bod yn defnyddio dŵr ar gyfer gwaith cynhyrchu er enghraifft), cysylltwch â ni drwy fynd i dwrwymru.com a llenwi ein ffurflen Peidio â Dychwelyd i Garthffos.



Sut rydym yn cyfrifo eich bil

Cwsmeriaid preswyl

Tâl dŵr mesuredig (yn seiliedig ar faint eich mesurydd)

Tâl Cyfaint ar gyfer 2018/19	Dŵr	Carthffosiaeth
	£1.3524 y m ³	£1.7617 y m ³

Tâl Gwasanaeth y flwyddyn ar gyfer 2018/19

(yn seiliedig ar faint eich mesurydd)

Maint y mesurydd (mm)	Dŵr	Carthffosiaeth
Hyd at 20mm	38.20	84.45
25mm	38.20	84.45
30mm	183.79	383.83
40mm	338.59	570.42

Cwsmeriaid Dibreswyl/Busnes

Tâl dŵr mesuredig (yn seiliedig ar faint o ddŵr o ddefnyddir)

Tâl Cyfaint ar gyfer 2018/19	Dŵr	Carthffosiaeth
	£1.4000 y m ³	£1.8559 y m ³

Tâl Gwasanaeth y flwyddyn ar gyfer 2018/19

(yn seiliedig ar faint eich mesurydd)

Maint y mesurydd (mm)	Dŵr	Carthffosiaeth
Hyd at 20mm	31.10	74.74
25mm	100.69	258.51
30mm	176.68	377.75
40mm	331.10	565.38
50mm	503.26	994.42
65mm	673.85	1600.23
80mm	893.30	2316.16
100mm	1063.89	4067.11
150mm	1375.61	9203.75
200mm a throsodd	1375.61	16281.13



Eich cwestiynau

Pryd y byddaf yn cael bil?

Ddwywaith y flwyddyn, oni bai:

- eich bod yn ddefnyddiwr mawr — efallai y cewch fil misol
- bod eich taliadau ar gyfartaledd yn fwy na £2,000 y mis — efallai y cewch fil misol
- bod eich taliadau ar gyfartaledd yn fwy na £750 bob chwarter — efallai y cewch eich bil bob tri mis.

Os ydych yn gwsmer dibreswyl/busnes, mae'n bosibl y gallwn newid amlder y biliau o bryd i'w gilydd, ond byddwn bob amser yn rhoi gwybod i chi cyn i ni wneud hyn.

Rwyf wedi cael bil amcangyfrifedig, sut y gallaf roi darlenniad mesurydd gwirioneddol i chi?

Darllenwch eich mesurydd os yw'n ddiogel gwneud hynny, a nodwch y manylion yn **dwrcymru.com**.

Beth fydd yn digwydd os bydd dŵr yn gollwng?

Ni sydd fel arfer yn gyfrifol am y pibellau, gan gynnwys y tap stop allanol, y tu allan i ffiniau'r eiddo. Byddwn yn trwsio unrhyw ollyngiadau ar y rhan hon o'r system (ceir cyfyngiadau). Y tu hwnt i'r man hwn, mae'r bibell yn bibell cyflenwad preifat ac yn gyfrifoldeb perchennog y cartref neu'r tir. Pan fydd y bibell breifat honno'n cyflenwi mwy nag un eiddo, efallai y caiff y cyfrifoldeb am y gollyngiad a'r gwaith trwsio ei rannu rhyngoch chi a'r defnyddwyr eraill.

A fydd yn rhaid i mi dalu am ddŵr a gollir drwy ollyngiad?

Os mai ni sy'n gyfrifol am y gollyngiad, byddwn yn canslo unrhyw daliadau am y dŵr a gollwyd, yn ogystal ag unrhyw daliadau carthffosioeth cysylltiedig. Weithiau byddwn hefyd yn canslo taliadau os mai chi sy'n gyfrifol am y gollyngiad. Gallwch gael rhagor o fanylion yn ein 'Cod Ymarfer ar Ollyngiadau' sydd ar gael yn **dwrcymru.com/cop**.

Beth fydd yn digwydd os byddaf yn symud tŷ?

Rhowch ddarlleniad mesurydd i ni os yw'n ddiogel gwneud hynny y diwrnod y byddwch yn symud yn **dwrcymru.com**. Gallwn ddarllen eich mesurydd ar eich rhan hefyd. Rhowch wybod i ni o leiaf bum diwrnod cyn i chi symud.

A allaf dalu drwy randaliadau?

Gallwch, ewch i **dwrcymru.com** neu ffoniwch ni ar **0800 052 6058** i ofyn am gynllun talu. Yna, gallwn adolygu eich coais a chymryd y camau sydd eu hangen.



Ynglŷn â'ch mesurydd dŵr

Ble mae fy mesurydd?

- Fel arfer bydd eich mesurydd ar y llawr o dan orchudd metal neu blastig ar flaen eich eiddo, ar ffin eich eiddo, neu ar y palmant. Mewn rhai achosion, yn arbennig mewn ardaloedd gwledig, gall y mesurydd fod cryn bellter o'ch eiddo.
- Weithiau mae'r mesurydd y tu mewn i'ch eiddo, ger y prif dap stop mewnl. Os oes gennych fesurydd yn eich garej, mewn tŷ bach allanol, ac ati, chi sy'n gyfrifol am ei ddiogelu rhag difrod a rhew a rhoi mynediad i'r mesurydd pan fydd angen.

Sut y gallaf ddarllen fy mesurydd fy hun os yw y tu allan?

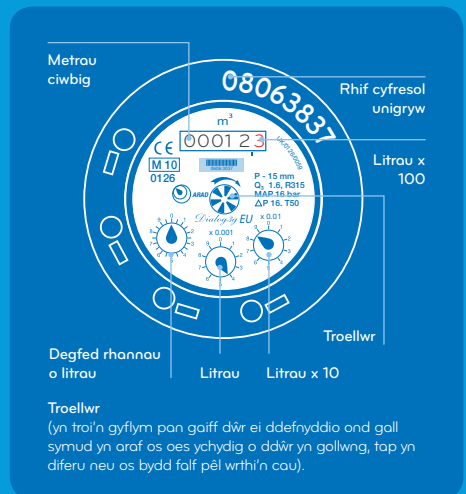
- Codwch gaeod y gorchudd metal neu blastig, os yw'n ddiogel i chi wneud hynny, a thynnwch y gorchudd rhew polystyren. Peidiwch â phoeni os byddwch yn gweld rhywfaint o ddŵr daear yn siambr y mesurydd, mae hwn yn normal os ydym wedi cael tywydd gwlyb. Efallai y bydd angen i chi godi caeod arall i weld wyneb y mesurydd.
- Moe gan bob mesurydd dŵr rif cyfresol unigryw, ac mae hwn i'w weld ar eich bil. Gwnewch yn siŵr bod eich rhifau cyfresol yn cyfateb er mwyn sicrhau eich bod yn darllen y mesurydd iawn.
- Darllenwch y rhifau gwyn ar ddu neu ddu ar wyn. Dim ond y rhifau hyn a goiff eu defnyddio i'ch bilio. Gallwch anwybyddu'r rhifau coch.
- Cofiwch ailosod y gorchudd rhew a chau caeod y blwch ffin ar ôl darllen y mesurydd.

Os yw fy mesurydd y tu mewn i fy nghartref, pwy fydd yn ei ddarllen?

Byddwn yn ceisio ei ddarllen bob chwe mis. Os bydd eich eiddo yn wag am amser hir, rhowch fanylion cyswllt i ni ar gyfer rhywun a all roi mynediad i ni. Ffoniwch ni neu ewch i dwr.cymru.com.

A ellir symud fy mesurydd?

Os yw eich mesurydd y tu mewn i'ch eiddo a bod gwaith yn cael ei wneud arno ac os hoffech symud y mesurydd i rywle arall y tu mewn neu y tu allan hyd yn oed, gallwn ymchwilio i hyn ond byddwn yn codi tâl arnoch. Rhowch ddigon o rybudd i ni, gan nod yw'n bosibl i ni gwblhau'r gwaith â rhybudd o ychydig o oriau neu ddiwrnodau weithiau. Os ydych ar ein cofrestr Gwasanoethau â Blaenoriaeth a'ch bod yn cael budd-daliadau penodol, ac y byddai symud y mesurydd yn ei wneud yn haws i chi ei ddarllen, efallai y byddwn yn gallu symud eich mesurydd i fan newydd am ddim.





Telerau ac Amodau Safonol ar gyfer Cyflenwad Dŵr Mesuredig

Mae'r mesurydd dŵr yn parhau'n eiddo i Dŵr Cymru bob amser. Chi sy'n gyfrifol am sicrhau y caiff ei gadw mewn amgylchedd diogel, ac am ganiatáu mynediad i gyflogeion a/neu gynrychiolwyr Dŵr Cymru er mwyn darllen a chynnal a chadw'r mesurydd.

Bydd Dŵr Cymru (fe'i gelwir "y Cwmni" o hyn ymlaen) yn cyflenwi dŵr drwy fesurydd yn ddarostyngedig i'r telerau ac amodau canlynol:

- Bydd y cwsmer yn derbyn y cyflenwad yn unol â Rheoliadau Cyflenwi Dŵr (Ffitiadau Dŵr) 1999 a wnaed o dan Ddeddf y Diwydiant Dŵr 1999 sydd mewn grym ar hyn o bryd neu unrhyw reoliadau a wneir o bryd i'w gilydd gan yr Ysgrifennydd Gwladol o dan Ddeddf y Diwydiant Dŵr 1991 neu unrhyw addasiad neu ailddeddfiad statudol ohoni o ran atal gwastraff, defnydd gormodol, camddefnyddio neu halogi dŵr, a bydd yn cadw at unrhyw is-ddeddfau a rheoliadau o'r fath ac yn cydymffurfio â hwy.
- Er mwyn canfod faint o ddŵr a gyflenwir, bydd y Cwmni yn darparu mesurydd o'r cyfryw faint a disgrifiad ag y bydd yn ei bennu, a bydd yn cynnal a chadw ac yn gosod yr un math o fesurydd fel y gwél yn dda. Bydd y mesurydd hwnnw neu unrhyw fesurydd amgen yn eiddo i'r Cwmni ac ni chaiff ei dynnu oddi yno neu ni tharfir arno ac nid ymyrrir ag ef mewn unrhyw ffordd heblaw gan swyddog y Cwmni, ac eithrio o dan Cymal 12 isod. Mae addasu mesurydd heb ganiatâd yn drosedd o dan A175 o Ddeddf y Diwydiant Dŵr 1991 a chodir dirwy os ceir collfarn ddiannod.
- Os bydd dŵr yn gollwng o osodiad mesurydd mewnol am ba reswm bynnag, y cwsmer a fydd yn gyfrifol am unrhyw ddfrod canlyniadol. Mae'r cwsmer yn gyfrifol am sicrhau y caiff unrhyw osodiad mesurydd mewnol ei amddiffyn rhag rhesw ond ei fod yn hawdd ei ddarllen ar yr un pryd.
- Bydd swyddog y Cwmni (neu, ar adegau, gyda chytundeb y Cwmni, y cwsmer) yn cofnodi'r defnydd o ddŵr oddi ar y mesurydd a bydd y cofnod hwnnw yn sail i unrhyw daliadau a godir yn unol â'r defnydd o ddŵr, ynghyd ag unrhyw daliadau sefydlog a bennir gan y Cwmni yn unol â'i Gynllun Taliadau a gyhoeddwyd. Os bydd y Cwmni neu'r cwsmer yn amau cywirdeb cofrestr mesurydd y dŵr a gyflenwir, gall y Cwmni, ac ar gais ysgrifenedig y cwsmer, dynnu'r mesurydd oddi yno a'i brofi yn unol â Rheoliadau (Mesuryddion) Dŵr 1988 a Rheoliadau Offer Mesur (Mesurydd Dŵr Oer) 1988 a Rheoliadau Offer Mesur (Mesurydd Dŵr Oer) 2006 neu'r cyfryw Reoliadau eraill y gallir eu gwneud. Pan gaiff taliadau eu lleihau o dan A.147 o Ddeddf y Diwydiant Dŵr 1991, y Cwmni fydd yn penderfynu ar y trefniadau mesur. Mae'r Cwmni'n ceisio darllen mesuryddion o leiaf unwaith bob 12 mis. Os na all ddarllen mesurydd, gall y

Cwmni ofyn i'r cwsmer ddarparu darlenniad ohono. Pan na fydd darlenniad ar gael, bydd y Cwmni yn amcangyfrif y defnydd yn seiliedig ar ddefnydd blaenorol. Bydd y bil nesaf a fydd yn seiliedig ar ddarlenniad mesurydd gwirioneddol yn addasu'r ffigurau i'r swm cywir. Os nad yw cwsmer yn fodlon ar fil amcangyfrifedig, gall y cwsmer hysbysu'r Cwmni o'r darlenniad gwirioneddol a bydd y Cwmni yn anfon bil diwygiedig. Mae'r cwsmer yn gyfrifol am sicrhau y caiff unrhyw osodiad mesurydd mewnol ei amddiffyn rhag rhesw ond ei fod yn hawdd ei ddarllen ar yr un pryd.

- Bydd y cwsmer yn gyfrifol am yr holl ddŵr ar ôl iddo basio drwy'r mesurydd ac er gwaethaf unrhyw golled neu olyngiad, gwastraff neu gamddefnydd bydd y cwsmer yn talu amdano. Ni fydd unrhyw waith trwsio a wneir gan y Cwmni neu unigolyn arall i bibellau neu ffitiadau y mae'r cwsmer yn gyfrifol am eu cynnal a'u cadw yn rhyddhau'r cyfrifoldeb hwn. O ganlyniad, mae'n fuddiol i'r cwsmer ddarllen y mesurydd yn aml er mwyn sicrhau na fydd unrhyw gynnydd mewn defnydd na ellir ei esbonio yn parhau heb ymchwilio iddo. (Gweler Cod Ymarfer ar Olyngiadau'r Cwmni ac 'Eich Mesurydd Dŵr').

6. Mae'r Cwmni yn cadw'r hawl i ofyn i'r cwsmer osod falf stop ar ran y cwsmer o'r bibell wasanaeth ar ei dir ei hun mor agos ag sy'n ymarferol bosibl i'r mesurydd. Dylid nodi bod y cwsmer yn gyfrifol am gynnal a chadw'r holl bibellau a'r ffitiadau (nod yw'r term hwn, yn unol â Chymal 2 uchod, yn cynnwys y mesurydd) ar ran y cwsmer o'r bibell wasanaeth waeth ble y lleolir y mesurydd. Mae rhan y cwsmer o'r bibell wasanaeth yn ymestyn o falf stop y Cwmni sydd fel orfer ar ffin y briffordd i mewn i safle'r cwsmer. Weithiau caiff y cyfrifoldeb am rai rhannau o'r bibell wasanaeth ei rannu â chwsmeriaid eraill.
7. Mae'r Cwmni yn cadw'r hawl i ofyn i'r cwsmer osod cyfleusterâu storio dŵr oer â chyfaint y mae'r Cwmni yn ei ystyried yn ddigonol o ran faint o ddŵr a ddefnyddir ar y safle a gaiff ei gysylltu.
8. Gellir torri neu atal y cyflenwad dŵr at ddibenion cynnal unrhyw waith angenrheidiol yn amodol ar unrhyw gamau diogelu sy'n ymwneud â hysbysiad ymlaen llaw o dan Warrant Gwasanaeth y Cwmni.
9. Yn unol â Gwarant Gwasanaeth y Cwmni, ni fydd y Cwmni yn gyfrifol am unrhyw ddiffrod na cholled o achosir i'r cwsmer nac am unrhyw ddamwain i unrhyw un o gyflogion y cwsmer o ganlyniad i dorri neu atal y cyflenwad neu unrhyw ormoddedd neu ddiffyg pwysedd neu fethiant unrhyw gyflogion, gwaith, peiriannau, pibellau neu gyfarpar y Cwmni, heblaw pan na fydd y Cwmni yn cynnwys nag yn cyfyngu atebolrwydd am farwolaeth neu niwed personal o achoswyd gan ei esgeulustod.
10. O ran cwsmeriaid preswyl, os bydd y cwsmer wedi methu â thalu taliadau'r Cwmni, dilyngir Cod Ymorfer y Cwmni ar gyfer Casglu Taliadau Dyledus gan Gwsmeriaid Preswyl.
11. O ran cwsmeriaid Dibreswyl sydd wedi methu â thalu taliadau'r Cwmni, gellir terfynu'r cyflenwad dŵr a/neu gellir datgysylltu'r bibell wasanaeth yn unol ag A.61 o Ddeddf y Diwydiant Dŵr 1991.
12. Gellir terfynu'r cyflenwad dŵr hefyd ar gais y cwsmer yn unol ag A.62 o Ddeddf y Diwydiant Dŵr 1991. Os bydd y cwsmer wedi hysbysu'r Cwmni o dan A.62 o Ddeddf y Diwydiant Dŵr 1991 o'r angen i ddatgysylltu'r cyflenwad dŵr. Os caiff y trefniadau i gyflenwi dŵr drwy fesurydd eu terfynu am unrhyw reswm a bod y mesurydd o fewn cwrtill safle'r cwsmer, bydd yn ofynnol i'r cwsmer dalu i'r mesurydd gael ei dynnu oddi yno a'i anfon i'r Cwmni mewn cyflwr da, oni bai bod y cwsmer o'r Cwmni wedi cytuno y daw'r mesurydd yn eiddo i'r cwsmer ac y bydd y cwsmer yn gyfrifol amdano.
13. Gall unrhyw hysbysiad gan y Cwmni, o dan y telerau ac amodau hyn, gael ei gyflwyno drwy ei adael i'r cwsmer ar y safle i'w gyflenwi neu yng nghyfeiriad neu safle busnes hysbys diwethaf y cwsmer neu (yn achos cwmni) yn ei swyddog gofrestrdedig neu drwy ei anfon yn y post cyffredinol at y cwsmer ar y cyfryw safle, a chaiff ei ddilysu'n ddigonol os yw'n nodi neu'n honni ei fod yn nodi, mewn print neu fel arall, llofnod y Cyfarwyddwr neu unrhyw swyddog awdurdodedig arall y Cwmni. Bydd y cwsmer neu unigolyn sy'n gweithredu ar ei ran yn llofnodi unrhyw hysbysiad i'r Cwmni, ac yn anfon yr hysbysiad hwnnw i: Dŵr Cymru, Blwch Swyddfa'r Post 690, Caerdydd, CF3 5WL drwy'r post neu mewn ffordd arall.
14. Bydd y Cwmni yn nodi manylion am leoliad, math, maint a threfniadau gosod y mesurydd, yn unol ag A.47(2) ac A.162 o Ddeddf y Diwydiant Dŵr 1991 yn amodol ar unrhyw reoliadau statudol cyffredinol. Os nad yw'r mesurydd wedi'i leoli ar y briffordd, nac ar safle'r cwsmer ei hun, mae'n rhaid i'r cwsmer gael hawl mynediad gyfreithiol ato er ei fudd ei hun a budd y Cwmni.



Cysylltu â ni



dwrcymru.com

Mae'n haws gwneud y rhan fwyaf o bethau ar-lein, megis talu eich bil, newid eich manylion, sefydlu Debyd Uniongyrchol neu edrych ar yr hyn sy'n digwydd yn eich ardal chi.



Dŵr glân

Cwestiynau neu achosion brys

0800 052 0130
(24 awr)

Wedi sylwi bod dŵr yn gollwng?

0800 281 432

I gael y newyddion diweddaraf:

 @dwrcymru

 /dwrcymruwelshwater



Dŵr gwastraff

Cwestiynau, achosion brys neu hysbysu am lygredd

0800 085 3968
(24 awr)

Draenio dŵr wyneb

0800 052 0140

Anawsterau clywed neu leferydd

Ffoniwch ni ar **18001** neu deialwch y rhif hwn ar ffôn testun cyn y rhif perthnasol



Arian

Talu eich bil

0800 028 5209
(llinell dalu awtomataidd 24 awr)

Cwestiwn ynglŷn â'ch cyfrif?

0800 052 0140

(o ddydd Llun i ddydd Gwener rhwng 8am ac 8pm, ar ddydd Sadwrn rhwng 8.30am a 1.30pm)

Ein nod yw darparu'r gwasanaeth cwsmeriaid gorau posibl i chi. Os ydych yn anfodlon ar ein gwasanaeth, rhowch wybod i ni ar-lein, dros y ffôn neu drwy anfon llythyr. Mae gennym lyfryn hefyd, 'Sut rydym yn delio â'ch cwynion a'ch canmliaeth' — ewch i dwrcymru.com neu ffoniwch **0800 052 0140** i gael eich copi.

Os byddwch yn anfodlon o hyd, mae'r llyfryn yn rhoi manylion y Cyngor Defnyddwyr Dŵr sy'n cynrychioli cwsmeriaid ac yn ymchwilio i gwynion. Gallwch gysylltu â'r Cyngor Defnyddwyr Dŵr drwy e-bostio wales@ccwater.org.uk neu ffonio **0300 034 3333**, neu fynd i ccwater.org.uk.

Mae cyhoeddiadau eraill a allai fod o ddiddordeb, gan gynnwys ein 'Cod Ymarfer ar Ollyngiadau' a'n 'Cod Ymarfer ar gyfer casglu taliadau dyledus gan gwsmeriaid preswyl', ar gael yn dwrcymru.com/cop.