

Eich mesurydd dŵr



Nid er elw

Tri gair bach sy'n gwneud
gwahaniaeth mawr.

Ni yw'r unig gwmni dŵr
o'i fath yn y DU.

Rydym yn gwario pob
ceiniog a wnawn ar ofalu am
eich dŵr a'n hamgylchedd
hardd — nawr, ac am
flynyddoedd i ddod.



Y stori nid er elw

Darganfyddwch ble mae eich arian yn mynd yn
dwrcymru.com/gwahanol



Ynglŷn â'ch bil

Mae eich bil mesuredig yn cynnwys dwy ran:

1. Rydych yn talu swm yn seiliedig ar y ddŵr rydych yn ei ddefnyddio, wedi'i fesur mewn metrau ciwbig. Mae un metr ciwbig yn cyfateb i 1,000 o litrau—tua 220 o alwyni o ddŵr, neu tua 12 bath. Faint o ddŵr ydych chi'n ei ddefnyddio? Defnyddiwch ein cyfrifiannell ar-lein yn dwcymru.com i gael gwybod.
2. Rydych hefyd yn talu swm penodol yn seiliedig ar faint y mesurydd ddŵr sydd gennych. Gelwir hyn yn Dâl Gwasanaeth.

Eich taliadau ddŵr

Mae'r taliadau hyn yn gymwys o 1 Ebrill 2017. Byddwn yn codi tâl arnoch am unrhyw ddŵr rydych wedi'i ddefnyddio cyn y dyddiad hwn ar gyfraddau'r flwyddyn flaenorol. Rydym yn tybio bod eich defnydd o ddŵr yn gyson drwy gydol y cyfnod bilio.

Eich taliadau carthffosiaeth

Codir tâl carthffosiaeth am symud a gwaredu ddŵr sydd wedi'i ddefnyddio o'ch eiddo, gan gynnwys ddŵr wyneb, a droenio'r briffordd. Cyfrifir ein tâl carthffosiaeth mesuredig ar sail y rhagdybiaeth y caiff 95% o'r ddŵr a gofnodir gan eich mesurydd ddŵr ei ddychwelyd i'n carthffos. Os ydych yn fusnes a gallwch ddangos eich bod yn dychwelyd llai na 95% o ddŵr gwastaff i'r garthffos, cysylltwch â ni drwy fynd i dwcymru.com a llenwi ein ffurflen Peidio â Gollwng Ddŵr i'r Garthffos.



Sut rydym yn cyfrifo eich bil

Cwsmeriaid preswyl

Tâl ddŵr mesuredig (yn seiliedig ar faint o ddŵr a ddefnyddir)

Tâl Cyfaint ar gyfer 2017-2018	Ddŵr	Carthffosiaeth
	£1.2954 y m ³	£1.6988 y m ³

Tâl Gwasanaeth y flwyddyn ar gyfer 2017/18
(yn seiliedig ar faint eich mesurydd)

Maint y mesurydd (mm)	Ddŵr	Carthffosiaeth
Hyd at 20mm	37.26	81.04
25mm	103.70	257.33
30mm	176.34	369.43
40mm	323.97	548.81

Cwsmeriaid Dibreswyl/Busnes

Tâl ddŵr mesuredig (yn seiliedig ar faint o ddŵr a ddefnyddir)

Tâl Cyfaint ar gyfer 2017-2018	Ddŵr	Carthffosiaeth
	£1.3382 y m ³	£1.7760 y m ³

Tâl Gwasanaeth y flwyddyn ar gyfer 2017/18
(yn seiliedig ar faint eich mesurydd)

Maint y mesurydd (mm)	Ddŵr	Carthffosiaeth
Hyd at 20mm	29.80	72.65
25mm	96.24	248.94
30mm	168.89	361.04
40mm	316.52	540.43
50mm	481.11	952.41
65mm	644.20	1,528.30
80mm	854.00	2,212.09
100mm	1,017.09	3,884.44
150mm	1,315.10	8,790.49
200mm a throsodd	1,315.10	15,550.17



Eich cwestiynau

Pryd y byddaf yn cael bil?

Ddwywaith y flwyddyn, oni bai:

- eich bod yn ddefnyddiwr mawr— efallai cewch chi eich bil bob mis
- bod eich taliadau ar gyfartaledd yn fwy na £2,000 y mis—efallai cewch chi eich bil bob mis
- bod eich taliadau ar gyfartaledd yn fwy na £750 bob chwarter— efallai cewch chi eich bil bob tri mis.

Os ydych yn gwsmer dibreswyl/busnes, mae'n bosibl y gallwn newid amlder bilio o bryd i'w gilydd, ond byddwn bob amser yn rhoi gwybod i chi cyn i ni wneud hyn.

Rwyf wedi cael bil amcangyfrifedig, sut y gallaf roi darlenniad mesurydd gwirioneddol i chi?

Darllenwch eich mesurydd os yw'n ddiogel gwneud hynny, a nodwch y manylion yn **dwrcymru.com**.

Beth fydd yn digwydd os bydd dŵr yn gollwng?

Ni sydd fel arfer yn gyfrifol am y pibellau, gan gynnwys y tap stop allanol, y tu allan i ffiniau'r eiddo. Byddwn yn trwsio unrhyw ollyngiadau ar y rhan hon o'r system. Y tu hwnt i'r man hwn, mae'r bibell yn bibell cyflenwad preifat ac yn gyfrifoldeb perchennog y cartref neu'r tir. Pan fydd y bibell breifat honno'n cyflenwi mwy nag un eiddo, efallai y caiff y cyfrifoldeb am y gollyngiad a'r gwaith trwsio ei rannu rhyngoch chi a'r defnyddwyr eraill.

A fydd yn rhaid i mi dalu am ddŵr a gollir drwy ollyngiad?

Byddwn yn canslo unrhyw daliadau am y dŵr a gollir, yn ogystal ag unrhyw daliadau carthffosiaeth cysylltiedig os mai ni sy'n gyfrifol am y gollyngiad.

Mewn rhai amgylchiadau, byddwn hefyd yn canslo taliadau os mai chi sy'n gyfrifol am y gollyngiad. Gallwch gael rhagor o fanylion yn ein 'Cod Ymarfer Gollyngiadau' sydd ar gael yn **dwrcymru.com/cop**.

Beth fydd yn digwydd os byddaf yn symud tŷ?

Rhowch ddarlenniad mesurydd i ni y diwrnod y byddwch yn symud yn **dwrcymru.com** os yw'n ddiogel i wneud hynny. Gallwn ddarllen eich mesurydd ar eich rhan hefyd. Rhowch wybod i ni o leiaf bum diwrnod cyn i chi symud.

A allaf dalu drwy randaliadau?

Gallwch, ewch i **dwrcymru.com** neu ffoniwch ni ar **0800 052 6058** i ofyn am gynllun talu. Yna, gallwn adolygu eich cais a chymryd y camau sydd eu hangen.



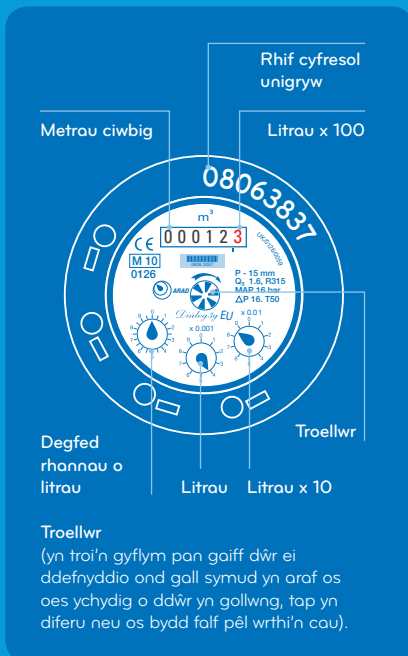
Ynghylch eich mesurydd dŵr

Ble mae fy mesurydd?

- Fel arfer bydd eich mesurydd ar y llawr o dan orchudd metal neu blastig ar flaen eich eiddo, os ffin eich eiddo, neu ar y palmant. Mewn rhai achosion, yn arbennig mewn ardaloedd gwledig, gall y mesurydd fod cryn bellter o'ch eiddo.
- Weithiau mae'r mesurydd y tu mewn i'ch eiddo, ger y prif dap stop mewnol. Os oes gennych fesurydd yn eich garej, mewn tŷ bach allanol, ac ati, chi sy'n gyfrifol am ei ddiogelu rhag difrod a rhew a rhoi mynediad i'r mesurydd pan fydd angen.

Sut y gallaf ddarllen fy mesurydd fy hun os yw y tu allan?

- Codwch gaead y gorchudd metal neu blastig, os yw'n ddiogel i chi wneud hynny, a thynnwch y gorchudd rhew polystyren. Peidiwch â phoeni os byddwch yn gweld rhywfaint o ddŵr daear yn siambr y mesurydd, mae hwn yn normal os ydym wedi cael tywydd gwlyb. Efallai y bydd angen i chi godi caead arall i weld wyneb y mesurydd.
- Mae gan bob mesurydd dŵr rif cyfresol unigryw, ac mae hwn i'w weld ar eich bil. Gwnewch yn siŵr bod eich rhifau cyfresol yn cyfateb er mwyn sicrhau eich bod yn darllen y mesurydd iawn.
- Darllenwch y rhifau gwyn ar ddu neu ddu ar wyn. Dim ond y rhifau hyn a gaiff eu defnyddio i'ch bilio. Gallwch anwybyddu'r rhifau coch.
- Cofiwch ailosod y gorchudd rhew a chau caead y blwch ffin ar ôl darllen y mesurydd.



Os yw fy mesurydd y tu mewn i fy nghartref, pwy fydd yn ei ddarllen?

Byddwn yn ceisio ei ddarllen bob chwe mis. Os bydd eich eiddo yn wag am gyfnod hir, rhowch fanylion cyswllt i ni ar gyfer rhywun a all roi mynediad i ni — ffoniwch ni neu ewch i dwrwymru.com.

A allaf symud fy mesurydd?

Gallwn symud eich mesurydd weithiau ond codir tâl arnoch. Fodd bynnag, os ydych ar ein cofrestr gwasaethau ychwanegol a'ch bod yn cael budd-daliadau penodol, efallai y byddwn yn gallu symud eich mesurydd i fan newydd am ddim.



Telerau ac Amodau Safonol ar gyfer Cyflenwad Dŵr Mesuredig

Mae'r mesurydd dŵr yn parhau'n eiddo i Dŵr Cymru bob amser. Chi sy'n gyfrifol am sicrhau y caiff ei gadw mewn amgylchedd diogel, ac am ganiatáu mynediad i gyflogeion a/neu gynrychiolwyr Dŵr Cymru er mwyn darllen a chynnal a chadw'r mesurydd.

Bydd Dŵr Cymru (fe'i gelwir "y Cwmni" o hyn ymlaen) yn cyflenwi dŵr drwy fesurydd yn ddarostyngedig i'r telerau ac amodau canlynol:

- Bydd y cwsmer yn derbyn y cyflenwad yn unol â Rheoliadau Cyflenwi Dŵr (Ffitiadau Dŵr) 1999 a wnaed o dan Ddeddf Diwydiant Dŵr 1999 sydd mewn grym ar hyn o bryd neu unrhyw reoliadau a wneir o bryd i'w gilydd gan yr Ysgrifennydd Gwladol o dan Ddeddf Diwydiant Dŵr 1991 neu unrhyw addasiad neu ailddeddfiad statudol ohoni o ran atal gwastraff, defnydd gormodol, camddefnyddio neu halogi dŵr, a bydd yn cadw at unrhyw is-ddeddfau a rheoliadau o'r fath ac yn cydymffurfio â hwy.
- Er mwyn canfod faint o ddŵr a gyflenwir, bydd y Cwmni yn darparu mesurydd o'r cyfryw faint a disgrifiad ag y bydd yn ei bennu, a bydd yn cynnal a chadw ac yn gosod yr un math o fesurydd fel y gwel yn dda. Bydd y mesurydd hwnnw neu unrhyw fesurydd amgen yn eiddo i'r Cwmni ac ni chaff ei dynnu oddi yno neu ni tharfi arno ac nid ymyrrir ag ef mewn unrhyw ffordd heblaw gan swyddog y Cwmni, ac eithrio o dan Cymal T2 isod. Mae addasu mesurydd heb ganiatâd yn drosedd o dan A175 o Ddeddf Diwydiant Dŵr 1991 a chodir dirwy os ceir collfarn ddiannod.
- Os bydd dŵr yn gollwng o osodiad mesurydd mewnol am ba reswm bynnog, y cwsmer a fydd yn gyfrifol am unrhyw ddifrod canlyniadol. Mae'r cwsmer yn gyfrifol am sicrhau y caiff unrhyw osodiad mesurydd mewnol ei amddiffyn rhag rhesw ond ei fod yn hawdd ei ddarllen ar yr un pryd.
- Bydd swyddog y Cwmni (neu, ar adegau, gyda chytundeb y Cwmni, y cwsmer) yn cofnodi'r defnydd o ddŵr oddi ar y mesurydd a bydd y cofnod hwnnw yn sail i unrhyw daliadau a godir yn unol â'r defnydd o ddŵr, ynghyd ag unrhyw daliadau sefydlog a bennir gan y Cwmni yn unol â'i Gynllun Taliadau a gyhoeddwyd. Os bydd y Cwmni neu'r cwsmer yn amau cywirdeb cofrestr mesurydd y dŵr a gyflenwir, gall y Cwmni, ac ar gais ysgrifenedig y cwsmer, dynnu'r mesurydd oddi yno a'i brofi yn unol â'r Rheoliadau (Mesuryddion) Dŵr 1988 a'r Rheoliadau Offer Mesur (Mesurydd Dŵr Oer) 1988 a'r Rheoliadau Offer Mesur (Mesurydd Dŵr Oer) 2006 neu Reoliadau eraill o'r fath ag a wneir. Pan gaiff taliadau eu lleihau o dan A.147 o Ddeddf Diwydiant Dŵr 1991, y Cwmni fydd yn penderfynu ar y trefniadau mesur. Mae'r Cwmni'n ceisio darllen mesuryddion o leiaf unwaith bob 12 mis. Os na all ddarllen mesurydd, gall y Cwmni ofyn i'r cwsmer ddarparu darlenniad ohono. Pan na fydd darlenniad ar gael, bydd y Cwmni yn amcangyfrif y defnydd yn seiliedig ar ddefnydd blaenorol. Bydd y bil nesaf a fydd yn seiliedig ar ddarlenniad mesurydd go iawn yn addasu'r ffigurau i'r swm cywir. Os nad yw cwsmer yn fodlon ar fil amcangyfrifedig, gall y cwsmer hysbysu'r Cwmni o'r darlenniad gwirioneddol a bydd y Cwmni yn anfon bil diwygiedig. Mae'r cwsmer yn gyfrifol am sicrhau y caiff unrhyw osodiad mesurydd mewnol ei amddiffyn rhag rhesw ond ei fod yn hawdd ei ddarllen ar yr un pryd.
- Bydd y cwsmer yn gyfrifol am yr holl ddŵr ar ôl iddo basio drwy'r mesurydd ac er gwaethaf unrhyw gollod neu olyngiad, gwastraff neu gamddefnydd bydd y cwsmer yn talu amdano. Ni fydd unrhyw waith trwsio a wneir gan y Cwmni neu unigolyn arall i bibellau neu ffitiadau y mae'r cwsmer yn gyfrifol am eu cynnal a'u cadw yn rhyddhau'r cyfrifoldeb hwn. O ganlyniad, mae'n fuddiol i'r cwsmer ddarllen y mesurydd yn aml er mwyn sicrhau na fydd unrhyw gynnydd mewn defnydd na ellir ei esbonio yn parhau heb ymchwilio iddo. (Gweler Cod Ymarfer Gollyngiadau'r Cwmni ac 'Eich Mesurydd Dŵr').

6. Mae'r Cwmni yn cadw'r hawl i ofyn i'r cwsmer osod falf stop ar ran y cwsmer o'r bibell gyflenwi ar ei dir ei hun mor agos ag sy'n ymarferol bosibl i'r mesurydd. Dylid nodi bod y cwsmer yn gyfrifol am gynnal a chadw'r holl bibellau a'r ffitiadau (nad yw'r term hwn, yn unol â Chymal 2 uchod, yn cynnwys y mesurydd) ar ran y cwsmer o'r bibell gyflenwi waeth ble y lleolir y mesurydd. Mae rhan y cwsmer o'r bibell wasanaeth yn ymestyn o falf stop y Cwmni sydd fel arfer ar ffin y briffordd i mewn i safle'r cwsmer. Weithiau caiff y cyfrifoldeb am rai rhannau o'r bibell wasanaeth ei rannu â chwsmeriaid eraill.
7. Mae'r Cwmni yn cadw'r hawl i ofyn i'r cwsmer osod cyfleusterau storio dŵr oer â chyfaint y mae'r Cwmni yn ei ystyried yn ddigonol o ran faint o ddŵr a ddefnyddir ar y safle a gaiff ei gysylltu.
8. Gellir torri neu atal y cyflenwad dŵr at ddibenion cynnal unrhyw waith angenrheidiol yn amodol ar unrhyw gamau diogel sy'n ymwneud â hysbysiad ymlaen llaw o dan Warrant Gwasanaeth y Cwmni.
9. Yn unol â Gwarant Gwasanaeth y Cwmni, ni fydd y Cwmni yn gyfrifol am unrhyw ddiffordd nac cholled a achosir i'r cwsmer nac am unrhyw ddamwain i unrhyw un o gyflogion y cwsmer o ganlyniad i dorri neu atal y cyflenwad neu unrhyw ormodedd neu ddiffyg pwysedd neu fethiant unrhyw gyflogion, gwaith, peiriannau, pibellau neu gyfarpar y Cwmni heblaw pan na fydd y Cwmni yn cynnwys nag yn cyfyngu atebolrwydd am farwolaeth neu niwed personol a achoswyd gan ei esgeulustod.
10. O ran cwsmeriaid preswyl, os bydd y cwsmer wedi methu â thalu taliadau'r Cwmni, dilyniir Cod Ymarfer y cwmni ar gyfer Casglu Arian heb ei Dalu gan Gwsmeriaid Preswyl.
11. O ran cwsmeriaid Dibreswyl sydd wedi methu â thalu taliadau'r Cwmni, gellir terfynu'r cyflenwad dŵr a/neu gellir datgysylltu'r bibell wasanaeth yn unol ag A.61 o Ddeddf Diwydiant Dŵr 1991.
12. Gellir terfynu'r cyflenwad dŵr hefyd ar gais y cwsmer yn unol ag A.62 o Ddeddf Diwydiant Dŵr 1991. Os bydd y cwsmer wedi hysbysu'r Cwmni o dan A.62 o Ddeddf Diwydiant Dŵr 1991 o'r angen i ddatgysylltu'r cyflenwad dŵr, ni fydd y Cwmni yn codi tâl am ddatgysylltu'r bibell gyflenwi yn barhaol. Os caiff y trefniadau i gyflenwi dŵr drwy fesurydd eu terfynu am unrhyw reswm a bod y mesurydd o fewn cwrll safle'r cwsmer, bydd yn ofynnol i'r cwsmer dalu i'r mesurydd gael ei dynnu oddi yno a'i anfon i'r Cwmni mewn cyflwr da, oni bai bod y cwsmer a'r Cwmni wedi cytuno y daw'r mesurydd yn eiddo i'r cwsmer ac y bydd y cwsmer yn gyfrifol amdano.
13. Gall unrhyw hysbysiad gan y Cwmni, o dan y telerau ac amodau hyn, gael ei gyflwyno drwy ei adael i'r cwsmer ar y safle i'w gyflenwi neu yng nghyfeiriad neu safle busnes hysbys diwethaf y cwsmer neu (yn achos cwmni) yn ei swyddfa gofrestrddig neu drwy ei anfon yn y post cyffredinol at y cwsmer ar y cyfryw safle, a chaiff ei ddilysu'n ddigonol os yw'n nodi neu'n honni ei fod yn nodi, mewn print neu fel arall, llofnod y Cyfarwyddwr neu unrhyw swyddog awdurdodedig arall y Cwmni. Bydd y cwsmer neu unigolyn sy'n gweithredu ar ei ran yn llofnodi unrhyw hysbysiad i'r Cwmni, ac yn anfon yr hysbysiad hwnnw i: Dŵr Cymru, Blwch Swyddfa'r Post 690, Caerdydd, CF3 5WL drwy'r post neu mewn ffordd arall.
14. Bydd y Cwmni yn nodi manylion am leoliad, math, maint a threfniadau gosod y mesurydd, yn unol ag A.47(2) ac A.162 o Ddeddf Diwydiant Dŵr 1991 yn amodol ar unrhyw reoliadau statudol cyffredinol. Os nad yw'r mesurydd wedi'i leoli ar y briffordd, nac ar safle'r cwsmer ei hun, mae'n rhaid i'r cwsmer gael hawl mynediad gyfreithiol ato er ei fudd ei hun a budd y Cwmni.



Cysylltu â ni



dwrcymru.com

Mae'n haws gwneud y rhan fwyaf o bethau ar-lein, megis talu eich bil, newid eich manylion, sefydlu Debyd Uniongyrchol neu edrych ar yr hyn sy'n digwydd yn eich ardal chi.



Dŵr glân

Cwestiynau neu achosion brys

0800 052 0130
(24 awr)

Wedi sylwi bod dŵr yn gollwng?

0800 281 432

Am y newyddion diweddaraf:

 @dwrcymru

 /dwrcymruwelshwater



Dŵr gwastraff

Cwestiynau, achosion brys neu hysbysu am lygredd

0800 085 3968
(24 awr)

Draenio dŵr wyneb

0800 052 6058

Anawsterau clywed neu leferydd

Ffoniwch neu gysylltwch â ni trwy ffôn testun. Deialwch **18001** wedi'i ddilyn gan y rhif perthnasol



Arian

Talu eich bil

0800 028 5209
(llinell dalu awtomataidd 24 awr)

Cwestiwn ynglŷn â'ch cyfrif?

0800 052 6058
(Llun i Gwener 8am i 8pm, dydd Sadwrn 8.30am i 1.30pm)

Ein nod yw darparu'r gwasanaeth cwsmeriaid gorau posibl i chi. Os ydych yn anfonllon ar ein gwasanaeth, rhowch wybod i ni ar-lein, dros y ffôn neu drwy anfon llythyr. Mae gennym lyfryn hefyd, 'Sut rydym yn delio â'ch cwynion a'ch canmliaeth' — ewch i dwrcymru.com neu ffoniwch **0800 052 6058** i gael eich copi.

Os byddwch yn anfonllon o hyd, mae'r llyfryn yn rhoi manylion y Cyngor Defnyddwyr Dŵr sy'n cynrychioli cwsmeriaid ac yn ymchwilo i gwynion. Gallwch hefyd gysylltu â'r Cyngor Defnyddwyr Dŵr drwy e-bostio wales@ccwater.org.uk neu ffonio **0300 034 3333**, neu fynd i wales@ccwater.org.uk.

Mae cyhoeddiadau eraill a allai fod o ddi-ddordeb, gan gynnwys ein 'Cod Ymarfer Gollyngiadau' a'n 'Cod Ymarfer: Casglu arian heb ei dalu gan gwsmeriaid preswyl', ar gael yn dwrcymru.com