



DŴR  
CYMRU

ELW I GYMRU

---

AR GYFER CWSMERIAID SYDD Â MESURYDD





# AR GYFER POB UN OHONOM

## NID ER ELW

Tri gair bach sy'n gwneud gwahaniaeth mawr.

Ni yw'r unig gwmni dŵr o'i fath yn y DU.

Nid oes gennym gyfranddalwyr, sy'n golygu ein bod yn gwario pob ceiniog ar ofalu am eich dŵr a'n hamgylchedd hardd – heddiw, ac am flynyddoedd i ddod.



### Y stori nid er elw

Ble y caiff eich arian ei fuddsoddi – cewch wybod yn

[dwrcymru.com/gwahanol](https://dwrcymru.com/gwahanol)



# O'R AWYR I'R MÔR

## O'R AWYR I'R TAP

Er bod glaw yn disgyn o'r awyr, rydym yn buddsoddi llawer o waith ac egni er mwyn sicrhau bod pob diferyn o ddŵr yn eich cyrraedd chi.

Rydym yn cynnal 700,000 o brofion y flwyddyn yn ein labordai technolegol i sicrhau bod eich dŵr yn ddiogel ac yn blasu'n wych.

Mae'r arian o'ch bil yn cael ei wario ar wella a gofalu am ein cronfeydd dŵr, gweithfeydd trin dŵr a 27,000km o bibellau i roi dŵr gwych i chi – nawr ac am flynyddoedd i ddod.



Awgrymiadau a chyngor ar arbed dŵr: [dwrcymru.com/EffeithlonrwyddDwr](http://dwrcymru.com/EffeithlonrwyddDwr)

## AC YNA I'R MÔR

Dim ond hanner y gwaith yw cael dŵr i'ch tap. Wedyn rydym yn casglu eich dŵr budr ac yn ei lanhau cyn ei ddychwelyd i'n hafonydd a'n moroedd hardd.

Onid mae angen eich help chi arnom hefyd. Bob blwyddyn, mae'r pethau bach a gaiff eu fflysio yn blocio miloedd o bibellau ac yn achosi llifogydd mewn cannoedd o gartrefi.

Drwy roi ein ffyn cotwm, weips glanhau a chewynnau yn y bin (ac nid i lawr y toiled), a gwaredu neu ailgylchu ein holer a saim, gallwn sicrhau bod dŵr Cymru yn parhau i lifo.



Dysgwch sut y gallwch helpu yn [StopCynCreuBloc.com](http://StopCynCreuBloc.com)

# FFYRDD O ARBED ARIAN

## FFYRDD O ARBED ARIAN

### WaterSure Cymru

Os oes mesurydd dŵr wedi'i osod gennych, efallai y gallwch leihau eich bil drwy ein tariff WaterSure Cymru. Er mwyn bod yn gymwys mae'n rhaid:

- eich bod yn derbyn budd-daliadau penodol a bod gennych 3 phlentyn neu fwy o dan 19 oed, sy'n byw yn eich cartref, rydych yn hawlio Budd-dal Plant ar eu cyfer

#### neu

- bod gennych chi neu aelod o'ch cartref gyflwr meddygol sy'n golygu bod angen defnyddio llawer iawn o ddŵr ychwanegol.

### HelpU

I gwsmeriaid sy'n ei chael hi'n anodd talu eu biliau dŵr a charthffosiaeth, mae gennym dariff o'r enw HelpU. Os yw cyfanswm incwm eich cartref yn llai na £15,000 y flwyddyn, mae'n bosibl y gallwn leihau eich bil.

### Cronfa Cymorth Cwsmeriaid

Mae'r gronfa hon yn helpu cwsmeriaid mewn caledi ariannol difrifol. Os ydych yn gymwys, gallech dalu mewn rhandaliadau mwy fforddiadwy ac mae'n bosibl y gallwn helpu i leihau neu ganslo eich dyled.

### Dŵr Uniongyrchol

Os ydych yn cael budd-daliadau, gallai talu yn uniongyrchol drwy'r Adran Gwaith a Phensiynau leihau eich bil £25 y flwyddyn.

### Dŵr wyneb

Os nad oes unrhyw ddŵr glaw sy'n disgyn ar eich eiddo yn mynd i mewn i'r garthffos gyhoeddus, efallai y gallwch gael arian oddi ar eich bil. I wneud cais am hyn, ewch i [dwrcymru.com/dwrwyneb](http://dwrcymru.com/dwrwyneb)

### Newid i Ddebyd Uniongyrchol

Gallwch osgoi un bil mawr drwy ledaenu taliadau drwy gydol y flwyddyn.



Ffoniwch ni i drafod eich opsiynau  
**0800 052 6058**



Ewch ar-lein i gael rhagor o wybodaeth  
[dwrcymru.com/arian](http://dwrcymru.com/arian)

## YNGLŶN Â'CH

### BIL

Mae eich bil mesuredig yn cynnwys dwy ran:

- Rydych yn talu swm yn seiliedig ar y dŵr rydych yn ei ddefnyddio, wedi'i fesur mewn metrau ciwbig. Mae un metr ciwbig yn cyfateb i 1,000 o litrau – 220 o alwyni, neu tua 12 bath. Faint o ddŵr ydych chi'n ei ddefnyddio? Defnyddiwch ein cyfrifiannell ar-lein yn [dwrwymru.com](http://dwrwymru.com) i gael gwybod.
- Rydych hefyd yn talu swm penodol yn seiliedig ar faint y mesurydd dŵr sydd gennych. Gelwir hyn yn Dâl Gwasanaeth.

#### Eich taliadau dŵr

Eich tâl dŵr yw'r gost ar gyfer cynnal cronfeydd dŵr, gweithfeydd trin dŵr, pibellau a mesuryddion. Mae'r taliadau hyn yn gymwys o 1 Ebrill 2018. Byddwn yn codi tâl arnoch am unrhyw ddŵr rydych wedi'i ddefnyddio cyn y dyddiad hwn ar gyfraddau'r flwyddyn floenorol. Rydym yn tybio bod eich defnydd o ddŵr yn gyson drwy gydol y cyfnod bilio.

#### Eich taliadau carthffosiaeth

Codir tâl carthffosiaeth am symud a thrin dŵr sydd wedi'i ddefnyddio o'ch eiddo, gan gynnwys dŵr wyneb, a draenio'r briffordd. Cyfrifir ein tâl carthffosiaeth mesuredig ar sail y rhagdybiaeth y caiff 95% o'r dŵr rydym yn ei roi i chi ei ddychwelyd i'n carthffos. Os ydych yn fusnes a gallwch ddangos eich bod yn draenio llai na 95% o ddŵr gwastraff i'r garthffos (gan eich bod yn defnyddio dŵr ar gyfer gwaith cynhyrchu er enghraifft), cysylltwch â ni drwy fynd i [dwrwymru.com](http://dwrwymru.com) a llenwi ein ffurflen Peidio â Dychwelyd i Garthffos.

## SUT RYDYM YN CYFRIFO

### EICH BIL

#### Cwsmeriaid preswyl

##### Tâl dŵr mesuredig

Tâl Cyfaint ar gyfer 2018/19	Dŵr	Carthffosiaeth
	£1.3524 y m <sup>3</sup>	£1.7617 y m <sup>3</sup>

##### Tâl Gwasanaeth y flwyddyn ar gyfer 2018/19

Maint y mesurydd (mm)	Dŵr	Carthffosiaeth
Hyd at 20mm	38.20	84.45
25mm	38.20	84.45
30mm	183.79	383.83
40mm	338.59	570.42

#### Cwsmeriaid Dibreswyl/Busnes

##### Tâl dŵr mesuredig

Tâl Cyfaint ar gyfer 2018/19	Dŵr	Carthffosiaeth
	£ 1.4000 y m <sup>3</sup>	£ 1.8559 y m <sup>3</sup>

##### Tâl Gwasanaeth y flwyddyn ar gyfer 2018/19

Maint y mesurydd (mm)	Dŵr	Carthffosiaeth
Hyd at 20mm	31.10	74.74
25mm	100.69	258.51
30mm	176.68	377.75
40mm	331.10	565.38
50mm	503.26	994.42
65mm	673.85	1600.23
80mm	893.30	2316.16
100mm	1063.89	4067.11
150mm	1375.61	9203.75
200mm a throsodd	1375.61	16281.13

## YNGLŶN Â'CH MESURYDD

### DŴR

#### Ble mae fy mesurydd?

- Fel arfer bydd eich mesurydd ar y llawr o dan orchudd metal neu blastig ar flaen eich eiddo, ar ffin eich eiddo, neu ar y palmant. Mewn rhai achosion, yn arbennig mewn ardaloedd gwledig, gall y mesurydd fod cryn bellter o'ch eiddo.
- Weithiau mae'r mesurydd y tu mewn i'ch eiddo, ger y prif dap stop mewnlol. Os oes gennych fesurydd yn eich garej, mewn tŷ bach allanol, ac ati, chi sy'n gyfrifol am ei ddiogelu rhag difrod a rhew a rhoi mynediad i'r mesurydd pan fydd angen.

#### Sut y gallaf ddarllen fy mesurydd fy hun os yw y tu allan?

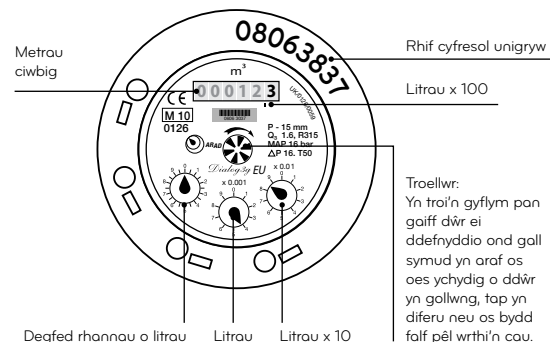
- Codwch gaeaf y gorchudd metal neu blastig, os yw'n ddiogel i chi wneud hynny, a thynnwch y gorchudd rhew polystyren. Peidiwch â phoeni os byddwch yn gweld rhywfaint o ddŵr daer yn siambr y mesurydd, mae hwn yn normal os ydym wedi cael tywydd gwlyb. Efallai y bydd angen i chi godi caead arall i weld wyneb y mesurydd.
- Mae gan bob mesurydd dŵr rif cyfresol unigryw, ac mae hwn i'w weld ar eich bil. Gwnewch yn siŵr bod eich rhifau cyfresol yn cyfateb er mwyn sicrhau eich bod yn darllen y mesurydd iawn.
- Darllenwch y rhifau gwyn ar ddu neu ddu ar wyn. Dim ond y rhifau hyn a gaiff eu defnyddio i'ch bilio. Gallwch anwybyddu'r rhifau coch.
- Cofiwch ailosod y gorchudd rhew a chau caead y blwch ffin ar ôl darllen y mesurydd.

#### Os yw fy mesurydd y tu mewn i fy nghartref, pwy fydd yn ei ddarllen?

Byddwn yn ceisio ei ddarllen bob chwe mis. Os bydd eich eiddo yn wag am amser hir, rhowch fanylion cyswllt i ni ar gyfer rhywun a all roi mynediad i ni. Ffoniwch ni neu ewch i [dwrwymru.com](http://dwrwymru.com).

#### A ellir symud fy mesurydd?

Os yw eich mesurydd y tu mewn i'ch eiddo a bod gwaith yn cael ei wneud arno ac os hoffech symud y mesurydd i rywle arall y tu mewn neu y tu allan hyd yn oed, gallwn ymchwilio i hyn ond byddwn yn codi tâl arnoch. Rhowch ddiagon o rybudd i ni, gan nod yw'n bosibl i ni gwblhau'r gwaith â rhybudd o ychydig o oriau neu ddiwrnodau weithiau. Os ydych ar ein cofrestr Gwasanaethau â Blaenoriaeth a'ch bod yn cael budd-daliadau penodol, ac y byddai symud y mesurydd yn ei wneud yn haws i chi ei ddarllen, efallai y byddwn yn gallu symud eich mesurydd i fan newydd am ddim.



## EICH CWESTIYNAU

#### Pryd y byddaf yn cael bil?

Ddwywaith y flwyddyn, oni bai:

- eich bod yn ddefnyddiwr mawr – efallai y cewch fil misol
- bod eich taliadau ar gyfartaledd yn fwy na £2,000 y mis – efallai y cewch fil misol
- bod eich taliadau ar gyfartaledd yn fwy na £750 bob chwarter – efallai y cewch eich bil bob tri mis.

Os ydych yn gwsmer dibreswyl/busnes, mae'n bosibl y gallwn newid amlder bilio o bryd i'w gilydd, ond byddwn bob amser yn rhoi gwybod i chi cyn i ni wneud hyn.

#### Rwyf wedi cael bil amcangyfrifedig, sut y gallaf roi darlenniad mesurydd gwirioneddol i chi?

Darllenwch eich mesurydd os yw'n ddiogel gwneud hynny, a nodwch y manylion yn [dwrwymru.com](http://dwrwymru.com).

#### Beth fydd yn digwydd os bydd dŵr yn gollwng?

Ni sydd fel arfer yn gyfrifol am y pibellau, gan gynnwys y tap stop allanol, y tu allan i ffiniau'r eiddo. Byddwn yn trwsio unrhyw allyngiadau ar y rhan hon o'r system (ceir cyfyngiadau). Y tu hwnt i'r man hwn, mae'r bibell yn bibell cyflenwad preifat ac yn gyfrifoldeb perchenog y cartref neu'r tir. Pan fydd y bibell breifat honno'n cyflenwi mwy nag un eiddo, efallai y caiff y cyfrifoldeb am y gollyngiad a'r gwaith trwsio ei rannu rhyngoch chi a'r defnyddwyr eraill.

#### A fydd yn rhaid i mi dalu am ddŵr a gollir drwy allyngiad?

Os mai ni sy'n gyfrifol am y gollyngiad, byddwn yn canslo unrhyw daliadau am y dŵr a gollwyd, yn ogystal ag unrhyw daliadau carthffosiaeth cysylltiedig. Weithiau byddwn hefyd yn canslo taliadau os mai chi sy'n gyfrifoldeb am y gollyngiad. Gallwch gael rhagor o fanylion yn ein 'Cod Ymarfer ar Ollyngiadau' sydd ar gael yn [dwrwymru.com/cop](http://dwrwymru.com/cop).

#### Beth fydd yn digwydd os byddaf yn symud tŷ?

Rhowch ddarlenniad mesurydd i ni os yw'n ddiogel gwneud hynny y diwrnod y byddwch yn symud yn [dwrwymru.com](http://dwrwymru.com). Gallwn ddarllen eich mesurydd ar eich rhan hefyd. Rhowch wybod i ni o leiaf bum diwrnod cyn i chi symud.

#### A allaf dalu drwy randaliadau?

Gallwch, ewch i [dwrwymru.com](http://dwrwymru.com) neu ffoniwch ni ar **0800 052 0140** i ofyn am gynllun talu. Yna, gallwn adolygu eich cais a chymryd y camau sydd eu hangen.

## EIN HADDEWID I CHI

Rydym yn gwneud ein gorau glas i ddarparu gwasanaeth gwych i chi ond weithiau bydd pethau yn mynd o chwith.

Mae'n rhaid i gwmnïau dŵr gyrraedd safonau penodol. Fel cwmni a berchenogir ar ran ein cwsmeriaid, rydym yn gwneud popeth o fewn ein gallu i sicrhau ein bod yn gwneud pethau'n gywir y tro cyntaf, bob tro. Dyma amlinelliad o'n haddewid i chi a'r hyn y gallwch ei hawlio os aiff rhywbeth o'i le gyda'ch gwasanaeth.

Oni nodir fel arall, gwneir y taliadau hyn yn awtomatig — nid oes rhaid i chi wneud cais amdanynt. Fodd bynnag, byddwn yn credydu eich cyfrif os bydd arnoch dros chwe wythnos o daliadau ar eich bil dŵr/carthffosiaeth. Mae telerau ac amodau penodol yn berthnasol hefyd. Mae hyn yn golygu na allwn wneud taliad o dan amgylchiadau penodol, er enghraifft pan fydd amodau tywydd garw, gweithredu diwydiannol neu weithredoedd trydydd parti yn ei gwneud yn amhosibl i ni gyrraedd ein safonau gwasanaeth gwarantedig.

### Eich dŵr

#### Ymyriadau wedi'u cynllunio

Byddwn yn rhoi o leiaf 48 awr o rybudd i chi os bydd angen i ni wneud gwaith wedi'i gynllunio sy'n golygu y caiff eich cyflenwad ei dorri am dros bedair awr.

**Os na fyddwn yn gwneud hyn, byddwn yn rhoi £20 i gwsmeriaid preswyl a £50 i gwsmeriaid busnes o fewn 20 diwrnod gwaith.**

Byddwn yn adfer eich cyflenwad erbyn yr amser a nodir ar yr hysbysiad.

**Os na fyddwn yn gwneud hyn, byddwn yn rhoi £20 i gwsmeriaid preswyl a £50 i gwsmeriaid busnes o fewn 20 diwrnod gwaith.**

Byddwn yn rhoi iawndal pellach i chi am bob 24 awr ychwanegol y caiff eich cyflenwad dŵr ei dorri.

**Byddwn yn rhoi £10 i gwsmeriaid preswyl a £25 i gwsmeriaid busnes (fesul 24 awr) o fewn 20 diwrnod gwaith.**

#### Ymyriadau heb eu cynllunio

Byddwn yn adfer eich cyflenwad o fewn 12 awr i gael ein hysbysu am y broblem. Gall gwaith atgyweirio i brif bibell strategol gymryd mwy o amser, felly yn yr achosion hyn ein nod yw adfer eich cyflenwad dŵr o fewn 48 awr.

**Os na fyddwn yn gwneud hyn, byddwn yn rhoi £20 i gwsmeriaid preswyl a £50 i gwsmeriaid busnes o fewn 20 diwrnod gwaith.**

Cewch iawndal hefyd am bob 24 awr ychwanegol y caiff y cyflenwad dŵr ei dorri.

**Byddwn yn rhoi £10 i gwsmeriaid preswyl a £25 i gwsmeriaid busnes (fesul 24 awr) o fewn 20 diwrnod gwaith. Os nad oeddem yn ymwybodol bod eich cyflenwad wedi'i dorri, bydd angen i chi wneud cais drwy ffonio 0800 052 0130 neu wneud cais ysgrifenedig o fewn tri mis i'r digwyddiad.**

#### Gorchymyn sychder (nid yw'n cynnwys cyfyngiadau pibell ddŵr)

Byddwn yn rhoi iawndal i chi os caiff eich cyflenwad dŵr ei dorri oherwydd sychder.

**Byddwn yn rhoi £10 y diwrnod neu ran o'r diwrnod (hyd at derfyn bil cartref cyfartalog y llynedd) i gwsmeriaid preswyl a £50 y diwrnod neu ran o'r diwrnod (hyd at derfyn taliadau dŵr y llynedd ar gyfer y safle neu hyd at £500 os nad oeddech yn atebol am daliadau dŵr y llynedd) i gwsmeriaid busnes.**

#### Ansawdd dŵr

Os byddwch yn ffonio ynglŷn â dŵr sy'n blasu neu'n aroglu'n wahanol, neu os credwch fod rhywun yn sâl o ganlyniad i yfed y dŵr, byddwn yn cysylltu â chi o fewn pedair awr, oni bai ein bod eisoes yn delio â'r broblem yn eich ardal.

**Os na fyddwn yn gwneud hyn, gallwch hawlio £20.**

Os byddwn yn cymryd sampl o'r dŵr ar ôl i chi ffonio, byddwn yn rhoi'r canlyniad i chi o fewn 10 diwrnod gwaith.

**Os na fyddwn yn gwneud hyn, gallwch hawlio £20. Mae'n rhaid i chi hawlio'r taliadau hyn o fewn tri mis i'r digwyddiad. Ffoniwch 0800 052 0130 a gofynnwch am ffurflen gwneud cais am iawndal.**

**Byddwn yn credydu eich cyfrif os bydd arnoch dros chwe wythnos o daliadau ar eich bil dŵr/carthffosiaeth.**

I gael gwybod am yr ansawdd dŵr yn eich ardal, ewch i [dwrcymru.com](http://dwrcymru.com) neu ffoniwch 0800 052 0130.

#### Pwysedd dŵr

Byddwn yn sicrhau bod eich pwysedd dŵr ar y lefel gywir. Y pwysedd lleiaf yw saith metr statig, sy'n gyfwerth â llif o 9 litr y funud. Os byddwn yn ymwybodol bod eich pwysedd dŵr wedi gostwng yn is na'r lefel hon am awr neu fwy ddwywaith o fewn pedair wythnos, byddwn yn rhoi iawndal i chi oni bai bod hyn oherwydd gwaith hanfodol neu sychder.

**Byddwn yn rhoi £25 i chi o fewn 20 diwrnod gwaith (dim ond un taliad y gellir ei wneud y flwyddyn). Os nad oeddem yn ymwybodol bod hyn yn effeithio arnoch, bydd angen i chi wneud cais drwy ffonio 0800 052 0130 neu wneud cais ysgrifenedig o fewn tri mis i'r ail ddigwyddiad.**

#### Gosod mesuryddion

Byddwn yn gosod eich mesurydd o fewn tri mis i ni dderbyn eich cais.

**Os na fyddwn yn gwneud hyn, byddwn yn rhoi £20 y mis i chi, neu ran ohono, o fewn 10 diwrnod gwaith ar ôl ei osod.**

### Eich gwasanaeth

#### Apwyntiadau

Os bydd angen i ni gynig apwyntiad i chi, bydd yr apwyntiad hwnnw yn y bore (rhwng 8am a 12pm) neu yn y prynhawn (rhwng 12pm a 6pm) o ddydd Llun i ddydd Gwener, neu rhwng 8am a 12pm ar ddydd Sadwrn. Gallwn gynig cyfnod o ddwy awr i chi os byddwch yn gofyn amdano.

**Os byddwn yn colli apwyntiad neu'n methu â rhoi 24 awr o rybudd am ganslo neu newid apwyntiad, byddwn yn rhoi £20 i chi o fewn 10 diwrnod gwaith.**

#### Wynion ac ymholiadau

Os byddwch yn ysgrifennu yn cwyno am ein gwasanaeth neu'n holi am eich bil, byddwn yn ymateb o fewn 10 diwrnod gwaith i dderbyn eich llythyr.

**Os na fyddwn yn gwneud hyn, byddwn yn rhoi £20 i gwsmeriaid preswyl a £50 i gwsmeriaid busnes o fewn 10 diwrnod gwaith.**

#### Trefniadau talu

Os byddwch yn ysgrifennu i ofyn am gael newid eich trefniadau talu neu amllder y taliadau, byddwn yn ymateb o fewn pum diwrnod gwaith i dderbyn eich cais.

**Os na fyddwn yn gwneud hyn, byddwn yn rhoi £20 i chi o fewn 10 diwrnod gwaith.**

#### Costau ac ad-daliadau

Gallwch weld sut rydym yn cyfrifo ein costau dŵr a charffosiaeth ar-lein yn [dwrcymru.com/DeallEichBil](http://dwrcymru.com/DeallEichBil).

Os ydych yn credu ein bod wedi cyfrifo eich bil yn anghywir, cysylltwch â ni a byddwn yn ymchwilio iddo.

### Eich dŵr gwastraff

#### Llifogydd carthion mewnol

Byddwn yn rhoi taliad i chi sy'n gyfwerth â'ch bil carthffosiaeth blynyddol os bydd carthion yn dod i mewn i'ch cartref neu'ch eiddo ac mai ni sydd ar fai.

**Byddwn yn rhoi lleiafswm o £150 ac uchafswm o £1,000 fesul digwyddiad o fewn 20 diwrnod gwaith.**

#### Llifogydd carthion allanol

Byddwn yn rhoi taliad i chi sy'n gyfwerth â 50% o'ch bil carthffosiaeth blynyddol os bydd carthion yn dod i mewn i'ch tir neu'ch safle gan effeithio'n sylweddol arnoch ac mai ni sydd ar fai.

**Byddwn yn rhoi lleiafswm o £75 ac uchafswm o £500 fesul digwyddiad o fewn 20 diwrnod gwaith. Os nad oeddem yn ymwybodol bod y llifogydd wedi effeithio arnoch ar y pryd, bydd angen i chi wneud cais drwy ffonio 0800 085 3968 neu wneud cais ysgrifenedig o fewn tri mis i'r digwyddiad. Yn achos llifogydd allanol, mae'n rhaid cyflwyno'r cais yn ysgrifenedig.**

## Materion eraill

### Gwysion neu ddyfarniadau anghywir

Os byddwn yn gwneud hawliad llys sirol yn eich erbyn ar gam am ddyled nad ydych yn atebol amdani, a'ch bod eisoes wedi dweud wrthym nad ydych yn atebol, byddwn yn unioni'r sefyllfa ac yn dileu'r ffioedd a'r costau.

Gallwch hawlio £100.

### Gwirio credyd

Os byddwn yn hysbysu asiantaeth gwirio credyd, yn anghywir, eich bod yn ddiffygdalwr, byddwn yn unioni'r sefyllfa.

**Gallwch hawlio £100. Mae'n rhaid i chi hawlio'r taliadau hyn o fewn tri mis i'r digwyddiad; ni fyddant yn cael eu talu'n awtomatig. Ffoniwch 0800 052 0145 a gofynnwch am ffurflen gwneud cais am iawndal. Byddwn yn credydu eich cyfrif os bydd arnoch dros chwe wythnos o daliadau ar eich bil dŵr/carthffosiaeth.**

### Taliadau cosb

Os byddwn yn methu â gwneud unrhyw un o'r taliadau hyn o fewn yr amser a nodir, yna byddwn yn rhoi taliad cosb i chi yn awtomatig.

**Byddwn yn rhoi £20 i gwsmeriaid preswyl a £50 i gwsmeriaid busnes.**

## Cwynion a'r Cyngor Defnyddwyr Dŵr

Os ydych yn anfodlon ar ein gwasanaeth, cysylltwch â ni. Mae gennym lyfryn hefyd, 'Sut rydym yn delio â'ch cwynion a'ch canmoliaeth'. Ewch i [dwrcymru.com](http://dwrcymru.com) neu ffoniwch **0800 052 6058** i gael eich copi. Os byddwch yn dal yn anfodlon, mae'r llyfryn yn rhoi manylion y Cyngor Defnyddwyr Dŵr sy'n cynrychioli cwsmeriaid ac yn ymchwilio i gwynion. Gallwch gysylltu â'r Cyngor Defnyddwyr Dŵr drwy anfon e-bost at [enquiries@ccwater.org.uk](mailto:enquiries@ccwater.org.uk), ffonio **0300 034 3333**, neu fynd i [ccwater.org.uk/cymraeg](http://ccwater.org.uk/cymraeg).

Mae cyhoeddiadau eraill a all fod o ddiddordeb i chi, megis ein 'Cod Ymarfer ar Ollyngiadau' a'n 'Cod Ymarfer ar gyfer casglu taliadau dyledus gan gwsmeriaid preswyl', ar gael yn [dwrcymru.com/cop](http://dwrcymru.com/cop).

## A ydych yn landlord?

Os ydych yn rhoi eiddo ar osod lle y caiff gwasanaethau eu darparu gennym ni, mae gan Lywodraeth Cymru reoliadau newydd sy'n gymwys i chi.

### Mae'n rhaid i chi:

- ddweud wrthym pan fydd newid yn nhenantiaeth unrhyw eiddo sydd gennych o fewn 21 diwrnod i'r newid.
- rhoi manylion llawn y denantiaeth, gan gynnwys enw llawn, cyfeiriad, dyddiad geni (os bydd y wybodaeth gennych) a'r dyddiadau y mae unrhyw denantiaid newydd wedi meddiannu'r eiddo.

Gallwch roi'r wybodaeth hon i ni drwy'r dulliau canlynol:

- mynd i'n gwefan [dwrcymru.com](http://dwrcymru.com)
- ar-lein yn [landlordtap.com](http://landlordtap.com)
- drwy ffonio **0800 052 5842**

Os na fyddwch yn rhoi'r manylion hyn i ni, gallech fod yn gyfrifol am daliadau a godir.

## SUT RYDYM YN DEFNYDDIO

### EICH DATA

Rydym yn ymwybodol bod gofalu am eich data yn bwysig iawn i chi. Rydym yn ymroddedig i sicrhau ein bod yn delio â'ch data personol mewn modd cyfrifol a gonest.

Rydym yn casglu, cadw, defnyddio ac yn rhannu eich data personol am nifer o resymau, gan gynnwys:

- Gweinyddu eich cyfrif, casglu taliadau ac adennill symiau sy'n ddyledus i ni (a allai gynnwys ymgynghori â'ch cofnodion a gedwir mewn asiantaethau gwirio credyd – i gael rhagor o wybodaeth am hyn gweler ein taflen 'Sut rydyn ni'n defnyddio eich data');
- Gwella ein gwasanaethau ar eich cyfer (e.e. hyfforddiant neu brofi systemau ac arolygon cwsmeriaid), a'n galluogi i ddarparu gwasanaeth sy'n diwallu eich anghenion;
- Cydymffurfio â'n gofynion rheoleiddio, megis rhoi gwybod i Ofwat;
- Casglu eich manylion yn uniongyrchol oddi wrthych chi neu drydydd parti (e.e. asiantaethau gwirio credyd, landlordiaid, Landlord Tap Limited, adrannau'r llywodraeth, awdurdodau lleol, cyfleustodau neu sefydliadau eraill yn eich ardal);
- Rhannu eich data personol ag asiantaethau gorfodi'r gyfraith er mwyn helpu i atal a chanfod troseddau; adrannau'r llywodraeth, awdurdodau lleol a rheoleiddwyr er mwyn cyflawni eu swyddogaethau, neu pan fydd gofyniad cyfreithiol i ni wneud hynny; â Landlord Tap Cyfyngedig, os ydych chi'n denant neu'n landlord, er mwyn cyflawni'r holl ofynion bilio, gan gynnwys casglu dyledion, olrhain a gorfodi (lle y bo'n briodol).

Pan fyddwn yn ymgysylltu â thrydydd parti i'n helpu gyda'n gweithgareddau ar ein rhan neu i'w cyflawni, ac/neu i wella ein gwasanaethau i chi, byddwn yn rhoi rheolaethau priodol ar waith o dan yr amgylchiadau hyn.

### Cofrestr Gwasanaethau â Blaenoriaeth

Mae gennym Gofrestr Gwasanaethau â Blaenoriaeth sy'n ein helpu i gefnogi cwsmeriaid y mae angen cymorth ychwanegol arnynt o bosibl, naill ai ar sail dros dro neu barhaol, er enghraifft oherwydd cyflwr meddygol neu gyflwr iechyd neu ofynion cyfathrebu ychwanegol. Am ragor o wybodaeth gweler ein taflen 'Gwasanaethau â Blaenoriaeth'.

### Defnyddio eich gwybodaeth bersonol y tu allan i'r DU

Os byddwn ni neu ein trydydd partiion penodedig yn defnyddio eich gwybodaeth bersonol y tu allan i'r DU, byddwn yn rhoi'r camau diogelu priodol ar waith.

### Cais Gwrthrych am Wybodaeth

Mae gennych hawl i ofyn am gopi o unrhyw wybodaeth bersonol sydd gennym amdanoch (yn amodol ar rai eithriadau). Ffoniwch ni ar **0800 052 6058**, e-bostiwch ni yn [SubjectDataAccessRequests@dwrcymru.com](mailto:SubjectDataAccessRequests@dwrcymru.com) neu ewch i [dwrcymru.com](http://dwrcymru.com) i gael rhagor o wybodaeth.

### Open Water

Os ydych yn gwsmer busnes sy'n defnyddio mwy na 50 MI o ddŵr y flwyddyn ar un safle yn ein hardal weithredol, byddwn yn rhannu gwybodaeth amdanoch â Market Operator Services Limited ("MOSL") sy'n hwyluso Rhaglen Open Water. Mae rhagor o wybodaeth am sut mae MOSL yn defnyddio eich gwybodaeth ar gael yn: [www.mosl.co.uk/privacy-notice](http://www.mosl.co.uk/privacy-notice).

I gael rhagor o wybodaeth am y ffordd rydym yn defnyddio eich data personol gweler ein taflen 'Sut rydyn ni'n defnyddio eich data'.

# TELERAU AC AMODAU SAFONOL AR GYFER CYFLENWAD DŴR MESUREDIG

**Mae'r mesurydd dŵr yn parhau'n eiddo i Dŵr Cymru bob amser. Chi sy'n gyfrifol am sicrhau y caiff ei gadw mewn amgylchedd diogel, ac am ganiatáu mynediad i gyflogeion a/neu gynrychiolwyr Dŵr Cymru er mwyn darllen a chynnal a chadw'r mesurydd.**

Bydd Dŵr Cymru (fe'i gelwir "y Cwmni" o hyn ymlaen) yn cyflenwi dŵr drwy fesurydd yn ddarostyngedig i'r telerau ac amodau canlynol:

1. Bydd y cwsmer yn derbyn y cyflenwad yn unol â Rheoliadau Cyflenwi Dŵr (Ffitiadau Dŵr) 1999 a wnaed o dan Ddeddf y Diwydiant Dŵr 1999 sydd mewn grym ar hyn o bryd neu unrhyw reoliadau a wneir o bryd i'w gilydd gan yr Ysgrifennydd Gwladol o dan Ddeddf y Diwydiant Dŵr 1991 neu unrhyw addasiad neu ailddeddfiad statudol ohoni o ran atal gwastraff, defnydd gormodol, camddefnyddio neu halogi dŵr, a bydd yn cadw at unrhyw is-ddeddfau a rheoliadau o'r fath ac yn cydymffurfio â hwy.
2. Er mwyn canfod faint o ddŵr a gyflenwir, bydd y Cwmni yn darparu mesurydd o'r cyfryw faint a disgrifiad ag y bydd yn ei bennu, a bydd yn cynnal a chadw ac yn gosod yr un math o fesurydd fel y gwêl yn dda. Bydd y mesurydd hwnnw neu unrhyw fesurydd amgen yn eiddo i'r Cwmni ac ni chaiff ei dynnu oddi yno neu ni tharfir arno ac nid ymyrrir ag ef mewn unrhyw ffordd heblaw gan swyddog y Cwmni, ac eithrio o dan Cymal 12 isod. Mae addasu mesurydd heb ganiatâd yn drosedd o dan A175 o Ddeddf y Diwydiant Dŵr 1991 a chodir dirwy os ceir collfarn ddiannod.
3. Os bydd dŵr yn gollwng o osodiad mesurydd mewnol am ba reswm bynnag, y cwsmer a fydd yn gyfrifol am unrhyw ddfifrod canlyniadol. Mae'r cwsmer yn gyfrifol am sicrhau y caiff unrhyw osodiad mesurydd mewnol ei amddiffyn rhag rhew ond ei fod yn hawdd ei ddarllen ar yr un pryd.

4. Bydd swyddog y Cwmni (neu, ar adegau, gyda chytundeb y Cwmni, y cwsmer) yn cofnodi'r defnydd o ddŵr oddi ar y mesurydd a bydd y cofnod hwnnw yn sail i unrhyw daliadau a godir yn unol â'r defnydd o ddŵr, ynghyd ag unrhyw daliadau sefydlog a bennir gan y Cwmni yn unol â'i Gynllun Taliadau a gyhoeddwyd. Os bydd y Cwmni neu'r cwsmer yn amau cywirdeb cofrestr mesurydd y dŵr a gyflenwir, gall y Cwmni, ac ar gais ysgrifenedig y cwsmer, dynnu'r mesurydd oddi yno a'i brofi yn unol â Rheoliadau (Mesuryddion) Dŵr 1988 a Rheoliadau Offer Mesur (Mesurydd Dŵr Oer) 1988 a Rheoliadau Offer Mesur (Mesurydd Dŵr Oer) 2006 neu'r cyfryw Reoliadau eraill y gellir eu gwneud. Pan gaiff taliadau eu lleihau o dan A.147 o Ddeddf y Diwydiant Dŵr 1991, y Cwmni fydd yn penderfynu ar y trefniadau mesur. Mae'r Cwmni'n ceisio darllen mesuryddion o leiaf unwaith bob 12 mis. Os na all ddarllen mesurydd, gall y Cwmni ofyn i'r cwsmer ddarparu darlleniad ohono. Pan na fydd darlleniad ar gael, bydd y Cwmni yn amcangyfrif y defnydd yn seiliedig ar ddefnydd blaenorol. Bydd y bil nesaf a fydd yn seiliedig ar ddarlleniad mesurydd gwirioneddol yn addasu'r ffigurau i'r swm cywir. Os nad yw cwsmer yn fodlon ar fil amcangyfrifedig, gall y cwsmer hysbysu'r Cwmni o'r darlleniad gwirioneddol a bydd y Cwmni yn anfon bil diwygiedig. Mae'r cwsmer yn gyfrifol am sicrhau y caiff unrhyw osodiad mesurydd mewnol ei amddiffyn rhag rhew ond ei fod yn hawdd ei ddarllen ar yr un pryd.

5. Bydd y cwsmer yn gyfrifol am yr holl ddŵr ar ôl iddo basio drwy'r mesurydd ac er gwaethaf unrhyw golled neu ollyngiad, gwastraff neu gamddefnydd bydd y cwsmer yn talu amdano. Ni fydd unrhyw waith trwsio a wneir gan y Cwmni neu unigolyn arall i bibellau neu ffitiadau y mae'r cwsmer yn gyfrifol am eu cynnal a'u cadw yn rhyddhau'r cyfrifoldeb hwn. O ganlyniad, mae'n fuddiol i'r cwsmer ddarllen y mesurydd yn aml er mwyn sicrhau na fydd unrhyw gynnydd mewn defnydd na ellir ei esbonio yn parhau heb ymchwilio iddo. (Gweler Cod Ymarfer ar Ollyngiadau'r Cwmni ac 'Eich Mesurydd Dŵr').
6. Mae'r Cwmni yn cadw'r hawl i ofyn i'r cwsmer osod falf stop ar ran y cwsmer o'r bibell wasanaeth ar ei dir ei hun mor agos ag sy'n ymarferol bosibl i'r mesurydd. Dylid nodi bod y cwsmer yn gyfrifol am gynnal a chadw'r holl bibellau a'r ffitiadau (nad yw'r term hwn, yn unol â Chymal 2 uchod, yn cynnwys y mesurydd) ar ran y cwsmer o'r bibell wasanaeth waeth ble y lleolir y mesurydd. Mae rhan y cwsmer o'r bibell wasanaeth yn ymestyn o falf stop y Cwmni sydd fel arfer ar ffin y briffordd i mewn i safle'r cwsmer. Weithiau caiff y cyfrifoldeb am rai rhannau o'r bibell wasanaeth ei rannu â chwsmeriaid eraill.
7. Mae'r Cwmni yn cadw'r hawl i ofyn i'r cwsmer osod cyfleusterau storio dŵr oer â chyfaint y mae'r Cwmni yn ei ystyried yn ddigonol o ran faint o ddŵr a ddefnyddir ar y safle a gaiff ei gysylltu.
8. Gellir torri neu atal y cyflenwad dŵr at ddibenion cynnal unrhyw waith angenrheidiol yn amodol ar unrhyw gamau diogelu sy'n ymwneud â hysbysiad ymlaen llaw o dan Warrant Gwasanaeth y Cwmni.
9. Yn unol â Gwarant Gwasanaeth y Cwmni, ni fydd y Cwmni yn gyfrifol am unrhyw ddfifrod na cholled a achosir i'r cwsmer nac am unrhyw ddamwain i unrhyw un o gyflogeion y cwsmer o ganlyniad i dorri neu atal y cyflenwad neu unrhyw ormodedd neu ddiffyg pwysedd neu fethiant unrhyw gyflogeion, gwaith, peiriannau, pibellau neu gyfarpar y Cwmni, heblaw pan na fydd y Cwmni yn cynnwys nag yn cyfyngu atebolrwydd am farwolaeth neu niwed personol a achoswyd gan ei esgeulustod.
10. O ran cwsmeriaid preswyl, os bydd y cwsmer wedi methu â thalu taliadau'r Cwmni, dilynr Cod Ymarfer y Cwmni ar gyfer Casglu Taliadau Dyledus gan Gwsmeriaid Preswyl.
11. O ran cwsmeriaid Dibreswyl sydd wedi methu â thalu taliadau'r Cwmni, gellir terfynu'r cyflenwad dŵr a/neu gellir dotgysylltu'r bibell wasanaeth yn unol ag A.61 o Ddeddf y Diwydiant Dŵr 1991.
12. Gellir terfynu'r cyflenwad dŵr hefyd ar gais y cwsmer yn unol ag A.62 o Ddeddf y Diwydiant Dŵr 1991. Os bydd y cwsmer wedi hysbysu'r Cwmni o dan A.62 o Ddeddf y Diwydiant Dŵr 1991 o'r angen i ddatgysylltu'r cyflenwad dŵr. Os caiff y trefniadau i gyflenwi dŵr drwy fesurydd eu terfynu am unrhyw reswm a bod y mesurydd o fewn cwrtill safle'r cwsmer, bydd yn ofynnol i'r cwsmer dalu i'r mesurydd gael ei dynnu oddi yno a'i anfon i'r Cwmni mewn cyflwr da, oni bai bod y cwsmer a'r Cwmni wedi cytuno y daw'r mesurydd yn eiddo i'r cwsmer ac y bydd y cwsmer yn gyfrifol amdano.
13. Gall unrhyw hysbysiad gan y Cwmni, o dan y telerau ac amodau hyn, gael ei gyflwyno drwy ei adael i'r cwsmer ar y safle i'w gyflenwi neu yng nghyfeiriad neu safle busnes hysbys diwethaf y cwsmer neu (yn achos cwmni) yn ei swyddfa gofrestredig neu drwy ei anfon yn y post cyffredinol at y cwsmer ar y cyfryw safle, a chaiff ei ddilysu'n ddigonol os yw'n nodi neu'n honni ei fod yn nodi, mewn print neu fel arall, lofnod y Cyfarwyddwr neu unrhyw swyddog awdurdodedig arall y Cwmni. Bydd y cwsmer neu unigolyn sy'n gweithredu ar ei ran yn llofnodi unrhyw hysbysiad i'r Cwmni, ac yn anfon yr hysbysiad hwnnw i: Dŵr Cymru, Blwch Swyddfa'r Post 690, Caerdydd, CF3 5WL drwy'r post neu mewn ffordd arall.
14. Bydd y Cwmni yn nodi manylion am leoliad, math, maint a threfniadau gosod y mesurydd, yn unol ag A.47(2) ac A.162 o Ddeddf y Diwydiant Dŵr 1991 yn amodol ar unrhyw reoliadau statudol cyffredinol. Os nad yw'r mesurydd wedi'i leoli ar y briffordd, nac ar safle'r cwsmer ei hun, mae'n rhaid i'r cwsmer gael hawl mynediad gyfreithiol ato er ei fudd ei hun a budd y Cwmni.



## CYSYLLTU Â NI



### **dwrcymru.com**

- Trafod yn Fyw
- Talu eich bil
- Cofrestru ar gyfer biliau ar-lein
- Newid eich manylion



### **Dŵr glân**

0800 052 0130 (24 awr)



### **Dŵr gwastraff**

0800 085 3968 (24 awr)



dwrcymruwelshwater



@dwrcymru



### **Talu eich bil**

0800 028 5209

(llinell dalu awtomataidd 24 awr)

### **Cwestiwn ynglŷn â'ch cyfrif?**

0800 052 6058

(Llun-Gwe 8am-8pm, Sad 8:30am-1:30pm)



### **Anawsterau clywed neu leferydd**

Ffoniwch ni ar **18001** neu deialwch y rhif hwn ar ffôn testun cyn y rhif perthnasol

### **Anawsterau gweledol**

Mae'r llyfryn hwn ar gael mewn print bras, sain a braille

### **Galwyr ffug**

Mae pob aelod o'n staff yn cario cerdyn adnabod. Os byddwch yn amheus ynglŷn â hunaniaeth unrhyw un sy'n ymweld â'ch cartref neu'n sy'n eich ffonio, ffoniwch ein llinell gymorth ar 0800 281 141. Os yw'r unigolyn yn dechrau ymddwyn yn ymwithgar, ffoniwch yr heddlu ar unwaith.