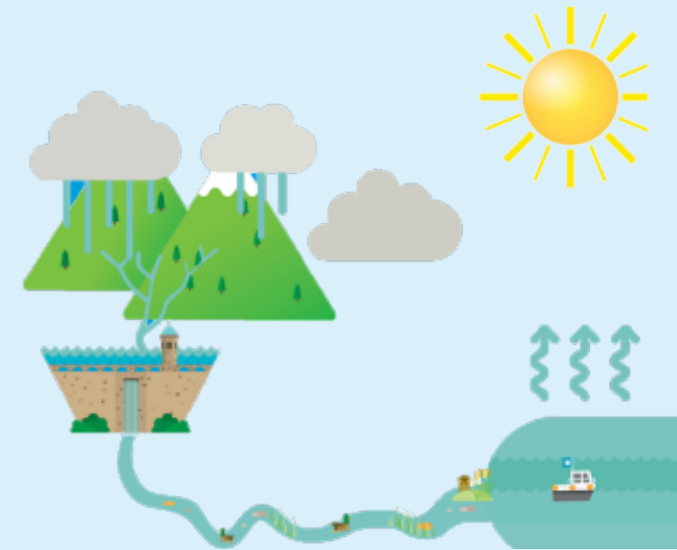


# Y Gylchred Ddŵr

Darllenwch y testun yn ofalus cyn ateb y cwestiynau isod. Cofiwch ateb mewn brawddegau llawn a defnyddio tystiolaeth i gefnogi'ch atebion.

1. Pa ganran o'r dŵr ar y Ddaear sy'n ddŵr hallt?
2. Rhwng pa gyflyrau mater y mae dŵr yn newid?
3. Enwch chwe cham y gylchred ddŵr.
4. Pam rydym ni'n defnyddio'r term 'dyddodiad' yn hytrach na 'glaw'?
5. Yn eich barn chi, pam y mae angen anfon dŵr o gronfeydd dŵr i safleoedd Dŵr Cymru cyn iddo ddod trwy'ch tapiau chi?
6. Enwch dri lle y mae dŵr croyw i'w gael, ond na allwn fynd ato i'w ddefnyddio i'w yfed.
7. Ydych chi'n meddwl bod coed yn rhan ddefnyddiol o'r gylchred ddŵr? Pam?
8. Yn eich barn chi, pam y mae'n dweud bod dŵr yn "werthfawr iawn"?
9. Yn eich barn chi, pam mae'n cael ei galw'n "gylchred ddŵr"?
10. Tynnwch lun y gylchred ddŵr a'i labelu gan ddefnyddio'r chwe cham y mae'r testun yn sôn amdanynt.



# Y Gylchred Ddŵr

Mae dŵr yn eithriadol o bwysig i'r Ddaear! Mae yn ein cyrff ni, yng nghyrrff anifeiliaid a phryfetach ac ym mhob planhigyn. Yn y moroedd y mae'r rhan fwyaf o'r dŵr sydd ar y Ddaear, sy'n golygu bod tua 97% o'r holl ddŵr sydd ar y Ddaear yn ddŵr hallt na allwn ni ei yfed. Dŵr croyw yw'r 3% arall ac rydym yn gallu yfed hwnnw. Mae hwnnw i'w gael mewn afonydd, llynnoedd a chronfeydd dŵr ac mewn mannau mwy anodd eu cyrraedd, fel cymylau, rhew ac o dan y ddaear.

Mae dŵr yn symud yn barhaus; uwchlaw'r Ddaear, ar wyneb y Ddaear ac o dan y Ddaear, wrth i'w gyflwr newid rhwng solid (rhew), hylif (dŵr) a nwy (anwedd). Gelwir y symud hwn yn "gylchred ddŵr". Bu'r gylchred yn digwydd ers miliynau o flynyddoedd ac mae tua'r un faint o ddŵr ar y Ddaear heddiw ag ydoedd pan gafodd ei ffurfio. Mae hynny'n golygu ein bod ni'n yfed yr un dŵr ag yr oedd y deinosauriaid yn ei yfed! Mae dŵr yn werthfawr iawn ac felly mae'n bwysig ein bod ni'n gofalu am y dŵr sydd ar y Ddaear.

## Gellir rhannu'r gylchred ddŵr yn chwe phrif ran.

Gan fod y gylchred ddŵr yn broses barhaus, does dim dechrau na diwedd iddi, ond mae'r rhan fwyaf o wyddonwyr yn cytuno mai anweddu yw cam cyntaf y gylchred ddŵr. Mae'r anweddu'n digwydd wrth i'r haul gynhesu dŵr mewn moroedd, llynnoedd, afonydd a chronfeydd dŵr ac i'r dŵr newid o fod yn hylif i fod yn nwy o'r enw anwedd dŵr.



## Wrth i'r anwedd dŵr godi, mae'n oeri yn yr atmosffer ac yn cyddwysu, gan droi'n ddiferion bach o ddŵr.

Rydym ni'n gweld y rhain ar ffurf cymylau. Dros amser, mae'r cymylau'n casglu mwy o anwedd dŵr ac, yn y pen draw, maen nhw'n dirlenwi â dŵr. Yna, daw'r dyddodiad, wrth i'r cwmwl gael gwared â'r dŵr sy'n syrthio yn ôl i'r Ddaear. Dyddodiad yw'r term a ddefnyddir pan fydd unrhyw fath o ddŵr yn syrthio o'r awyr: glaw, cesair/cenllysg, eira ac eirlaw.

# Y Gylchred Ddŵr



**Mae llawer o'r dŵr sy'n dychwelyd i'r Ddaear fel dyddodiad yn taro gwyneb y tir ac yn llifo i lawr i nentydd, afonydd, pyllau a llynnoedd.**

Dŵr ffo yw'r enw am y dŵr hwn. Mae peth o'r dŵr glaw yn cael ei "ddal" mewn cronfeydd dŵr yn barod i'w anfon i Weithfeydd Trin Dŵr, lle mae Dŵr Cymru'n ei hidlo, ei drin, ei brofi a'i bwmpio i dai, ysgolion a busnesau ledled Cymru.

**Mae peth o'r dŵr glaw yn suddo i'r ddaear ac yn treiddio trwy'r pridd. Gelwir hyn yn ymdreiddio.**

Yn y pen draw, bydd peth o'r dŵr yn ymdreiddio yn ôl i'r gylchred ddŵr trwy nentydd ac afonydd, naill ai ar wyneb y tir neu o dan y ddaear. Yna, bydd dŵr mewn nentydd ac afonydd yn gwneud ei ffordd yn ôl i'r môr lle bydd holl broses y gylchred ddŵr yn dechrau eto.

Caiff peth dŵr sydd wedi ymdreiddio trwy'r pridd ei sugno i fyny gan goed a phlanhigion, a byddant yn ei ddefnyddio i gynhyrchu bwyd. Ar gyfartaledd, bydd derwen yn sugno tua 200 litr o ddŵr. Bydd unrhyw ddŵr sydd heb ei ddefnyddio i gynhyrchu bwyd yn anweddu trwy ddail y coed mewn proses o'r enw trydarthu.

