

# A yw'ch pibell gyflenwi wedi ei gwneud o blwm?

Efallai y gallwn ni'ch helpu...

Mae'r daflen hon yn esbonio beth y mae angen i chi ei wybod os yw Dŵr Cymru'n arolygu eich pibellwaith cyflenwi plwm ac yn ei ailosod o bosibl





## Ein hymrwymiad

Mae Dŵr Cymru wedi ymrwymo i wella ein gwasanaethau ar gyfer cwsmeriaid yn barhaus, a sicrhau y gall ein holl gwsmeriaid fwynhau dŵr yfed diogel a glân bob amser. Er mwyn cyflawni ein gweledigaeth o greu Cymru ddi-blwm erbyn 2050, rydyn ni'n cyflawni rhaglen o waith i gael gwared ar bibellau plwm.



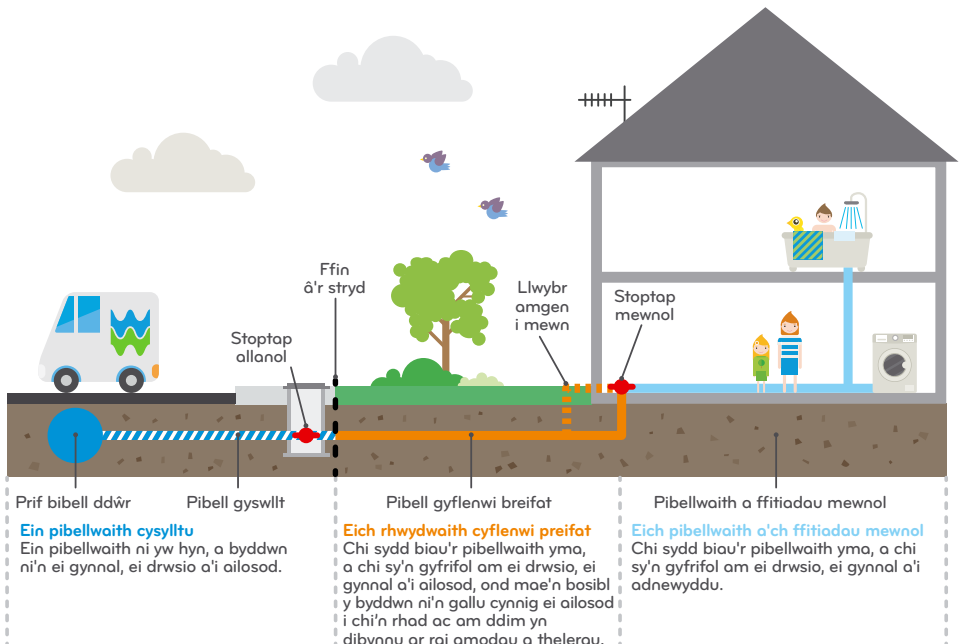
## Beth ydyn ni'n ei wneud?

Yn ôl ein cofnodion mae'n bosibl bod pibellwaith plwm yn cludo'r cyflenwad dŵr i'ch cartref.

Er taw chi sydd biau'r bibell gyflenwi breifat, mae Dŵr Cymru'n cyflawni gwasanaeth gwerth ychwanegol ar hyn o bryd, ac mae'n bosibl y bydd yn gallu'ch helpu chi i osod pibell newydd yn ei lle.

Hoffem eich helpu chi i geisio dod o hyd i unrhyw bibellwaith plwm ar eich cyflenwad preifat a gosod pibell arall yn ei le.

Mae'r diagram isod yn dangos y gwahanol fathau o bibellwaith sy'n cael eu gosod o dan y ddaear i gludo dŵr yfed i gartrefi fel rheol. Mae'n disgrifio pwy sydd biau'r rhain a phwy sy'n gyfrifol am eu cynnal neu eu hailosod hefyd.





## Yr Arolwg

Cyn cyflawni unrhyw waith ailosod, mae angen i ni gadarnhau bod eich pibell gyflenwi breifat wedi ei gwneud o blwm. Bydd ein syrfëwr yn ymweld â'ch eiddo i drafod hyn ymhellach ac i geisio ateb unrhyw gwestiynau sydd gennych. Byddan nhw'n dangos bathodyn adnabod i chi wrth gyrraedd. Os ydych chi'n poeni am alwyr ffug, darllenwch yr adran ar ddilysu galwyr ffug a'n Cynllun Cyfrineiriau yn nes ymlaen yn y llyfryn hwn.

Bydd yr arolwg byr yn ystyried sut y byddem yn mynd ati i ailosod eich pibell gyflenwi breifat os yw hi'n un plwm, a bydd yn edrych ar bethau fel:

- Hyd y bibell gyflenwi breifat, a'i bod yn llai na 15m.
- Llwybr y bibell gyflenwi breifat.
- Trefniadau mynediad.
- Cyflwr y tir.
- A yw'r fan lle mae'r bibell gyflenwi'n mynd i mewn i'r eiddo uwchben / o dan y ddaear.
- Yr ardal waith yn eich cartref lle mae'r bibell gyflenwi breifat yn dod i mewn.
- Y gofynion adfer.

Yn ystod yr arolwg, byddwn ni'n trafod pwynt mynediad y bibell gyflenwi breifat newydd i'ch eiddo. Bydd y pwynt mynediad o dan y ddaear fel rheol. Ond mae'n bosibl y bydd yna achosion lle bydd y pwynt mynediad uwchben y tir. Bydd y syrfëwr yn hapus i drafod hyn ymhellach ac esbonio sut y câ'r ddau fath o waith gosod eu cyflawni.

Caiff holl ganfyddiadau'r arolwg eu cofnodi a'u hasesu ymhellach i'n helpu ni i bwysu a mesur faint o waith sydd ynghlwm wrth ailosod y bibell, ac a allwn ni'ch cynorthwyo chi ai peidio.



## Y Ffurflen Ganiatâd

Cyn i ni gyflawni unrhyw waith ar eich cyflenwad preifat, bydd angen cael caniatâd penodol perchennog cyfreithiol yr eiddo.

Mae ffurflen ganiatâd gennym i helpu i gofnodi'r wybodaeth yma, a bydd y syrfëwr yn trafod hyn â chi. Mae'r ffurflen yn cynnwys manylion unrhyw waith ailosod ac adfer, gofynion y cwsmer, amodau a thelerau a llofnodion.

Os gallwn eich helpu gyda'r gwaith ailosod, gallwn eich sicrhau chi na fyddwn ni'n cyflawni unrhyw waith nes eich bod chi'n hollol fodlon a'ch bod wedi darllen, deall a llofnodi'r ffurflen ganiatâd.



## Asesiad yr Arolwg

Caiff cofnodion yr arolwg eu hasesu er mwyn pwyso a mesur a allwn eich cynorthwyo chi ai peidio, wedyn bydd y Cynghorydd Gwasanaethau Cwsmeriaid yn cysylltu â chi.

Mae yna amryw o ffactorau a allai ein hatal rhag cyflawni'r gwaith i ailosod eich pibell, a bydd y Cynghorydd Gwasanaethau Cwsmeriaid yn trafod y rhain â chi.

Er enghraifft:

- Os yw eich pibell gyflenwi breifat yn fwy na 15m o hyd;
- Os nad yw perchennog cyfreithiol yr eiddo wedi llofnodi'r ffurflen ganiatâd;
- Os nad oes modd clirio'r ardal waith o fewn eich cartref lle byddai'r bibell gyflenwi breifat newydd yn dod i mewn yn foddhaol; ac,

— Os oes peryglon yn ardal y gwaith sy'n golygu na fyddai'n ddiogel cyflawni'r gwaith.

Mae yna dri deilliant posibl a allai godi o asesiad yr arolwg.

1



Os na allwn ni'ch cynorthwyo chi, bydd y Cynghorydd Gwasanaethau Cwsmerioid yn esbonio hynny. Byddwn ni'n eich cadw ar y rhestr rhag ofn bod y polisi ailosod yn newid yn y dyfodol fel y gallwn ni'n cynorthwyo chi. Os ydych chi'n dymuno, gallwch gyflawni'r gwaith eich hun, ac os felly rydyn ni'n argymhell defnyddio plymwr cymeradwy WaterSafe neu Weithiwr Paratoi Tir Cymeradwy'r Diwydiant Dŵr (am fanylion ewch i [www.watersafe.org.uk](http://www.watersafe.org.uk)). Mae'n bosibl y gallwn ni'ch helpu chi trwy ddarparu cysylltiad newydd am ddim i'n cyflenwad pan fyddwch wedi gosod eich pibell gyflenwi newydd.

2



Os gallwn ni'ch cynorthwyo chi, ond nad ydych chi am i ni gyflawni'r gwaith ailosod sydd ar gael, mae hynny'n berffaith iawn. Byddwn ni'n diweddarau ein cofnodion, a dyna ni.

3



Os gallwn ni'ch cynorthwyo chi a bod diddordeb gennych yn y gwaith ailosod, bydd y Cynghorydd Gwasanaethau Cwsmerioid yn esbonio'r camau nesaf ac yn trefnu dyddiad addas i gyflawni'r gwaith i osod eich pibell newydd.



## Y Gwaith Ailosod

Os gallwn ni'ch cynorthwyo chi, bydd Dŵr Cymru neu ein contractwyr partner yn dod i'ch cartref ar ddyddiad yr apwyntiad ar yr amser a drefnwyd i gyflawni'r gwaith. Byddan nhw'n dangos bathodyn adnabod wrth gyrraedd. Os ydych chi'n poeni am alwyr ffug, darllenwch yr adran ar ddilysu galwyr ffug yn nes ymlaen yn y llyfryn hwn.

Fel y mae'r ffurflen ganiatâd yn ei nodi, ac fel y dywedodd y syrfêwr, bydd angen i ni allu cyrraedd at y fan yn eich eiddo lle mae'r bibell gyflenwi breifat yn dod i mewn. Mae hynny am y bydd rhan o'r gwaith yn gofyn am gysylltu'r cyflenwad preifat newydd â'ch pibellwaith mewnol cyfredol. Yn yr ardal waith, bydd angen i chi sicrhau eich bod wedi clirio'r holl ddodrefn, ffitiadau, lloriau ac eitemau eraill fel y trafodwyd yn ystod yr arolwg.



## Adfer yr ardal ar ôl cwblhau'r gwaith

Bydd ein timau'n sicrhau ein bod ni'n cyflawni unrhyw waith cloddio a'r gwaith ailosod yn ddiogel ac i safonau uchel. Byddwn ni'n adfer yr ardal i fel yr oedd (gweler trosodd). Ni fydd hyn yn bosibl mewn ambell i achos, ond byddwn ni'n trafod hyn gyda chi cyn dechrau unrhyw waith ac yn rhoi disgrifiad clir o fanylion y gwaith ac yn ffurflen ganiatâd. Dim ond yr ardal lle'r ydyn ni wedi bod yn cloddio a gaiff ei hadfer, a chaiff y gwaith yma ei warantu am 12 mis.

### Adfer y tir a beth y gallwn ei wneud...

Mae'r llun gyferbyn yn dangos esiamplau o'r arwynebeddau nodweddiadol rydyn ni'n dod ar eu traws yn eiddo'n cwsmeriaid a sut rydyn ni'n eu hadfer ar ôl cyflawni unrhyw waith adnewyddu er mwyn sicrhau eu bod yn ddiogel ac yn daclus.

### Adfer y tir a beth na allwn ei wneud...

Yn anffodus, o dan rai amgylchiadau ni fydd yr arwyneb newydd yn edrych yr un fath â'r un gwreiddiol. Er enghraifft, gallai lliw a gorffeniad concrit newydd / concrit cywasgedig a tharmac edrych yn wahanol, neu os oes angen gosod slabiau newydd, ni fyddant wedi treulio fel yr hen slabiau.

Fe wnawn ni'n gorau glas i gael deunyddiau newydd sy'n edrych fel y rhai hŷn, ond ni allwn warantu hynny. Bydd y syrfêwr yn esbonio hyn, a chaiff ei ddisgrifio'n glir yn y ffurflen ganiatâd.

### Prysgwydd a Phlanhigion - Efallai:

- Y bydd angen i ni glirio neu docio prysgwydd neu blanhigion o ardal y gwaith.
- Ond mae hi'n bwysig dweud na fyddwn ni'n plannu rhai newydd yn eu lle.
- Ym mhob achos, byddwn ni'n trafod hyn â chi cyn dechrau unrhyw waith.

### Glaswellt - Byddwn ni'n:

- Codi'r tyweirch cyn dechrau'r gwaith.
- Adlenwi'r twll gan ddefnyddio'r deunydd gwreiddiol a oedd o dan yr wyneb.
- Ailosod y tyweirch, ond mae'n bosibl y bydd angen i chi ddyfrio a chynnal y glaswellt wedyn.

### Pridd moel neu dir segur - Byddwn ni'n:

- Adlenwi'r twll gan ddefnyddio'r deunydd gwreiddiol a oedd o dan yr wyneb.

### Graean neu gerrig mân - Byddwn ni'n:

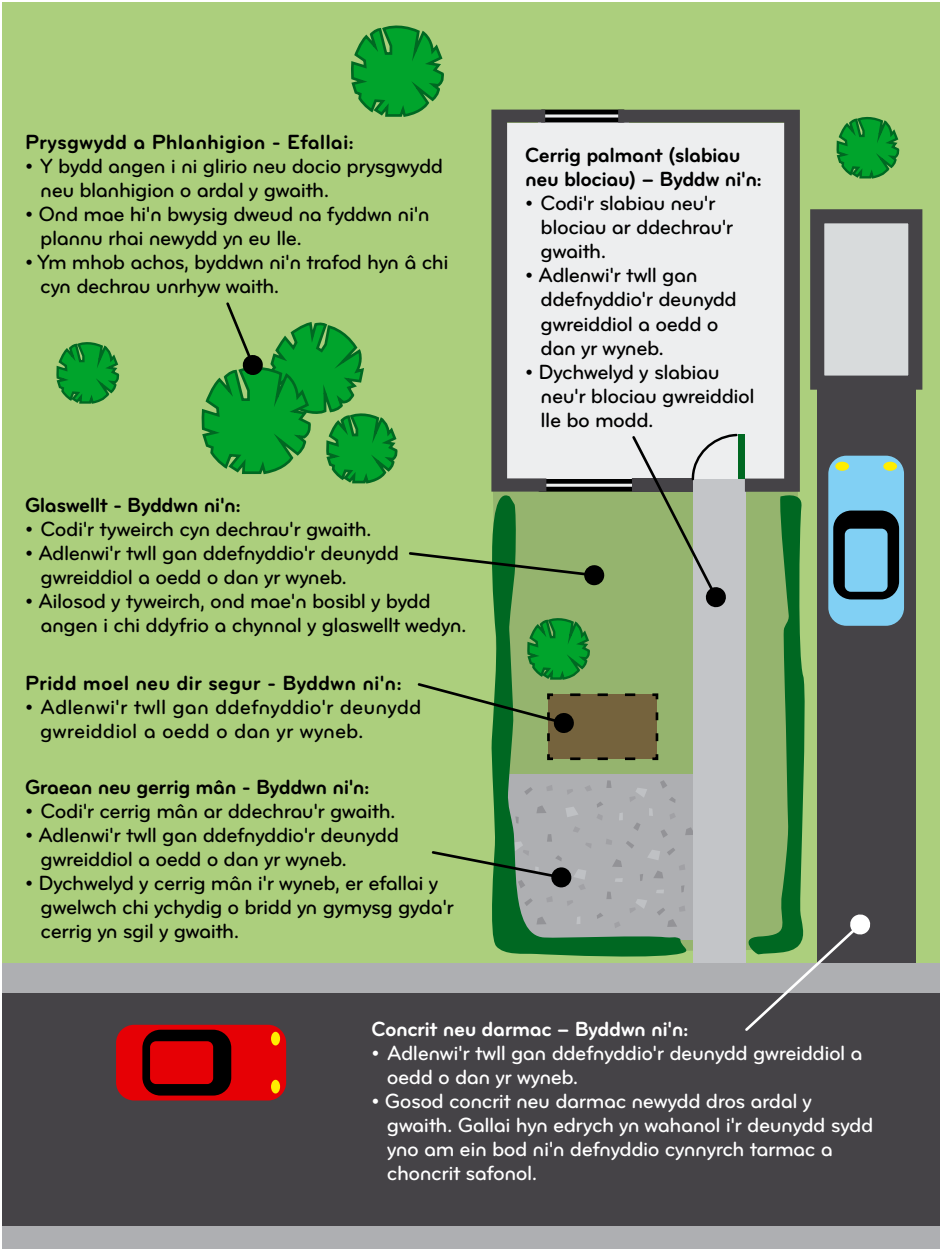
- Codi'r cerrig mân ar ddechrau'r gwaith.
- Adlenwi'r twll gan ddefnyddio'r deunydd gwreiddiol a oedd o dan yr wyneb.
- Dychwelyd y cerrig mân i'r wyneb, er efallai y gwelwch chi ychydig o bridd yn gymysg gyda'r cerrig yn sgil y gwaith.

### Cerrig palmant (slabiau neu blociau) - Byddwn ni'n:

- Codi'r slabiau neu'r blociau ar ddechrau'r gwaith.
- Adlenwi'r twll gan ddefnyddio'r deunydd gwreiddiol a oedd o dan yr wyneb.
- Dychwelyd y slabiau neu'r blociau gwreiddiol lle bo modd.

### Concrit neu darmac - Byddwn ni'n:

- Adlenwi'r twll gan ddefnyddio'r deunydd gwreiddiol a oedd o dan yr wyneb.
- Gosod concrit neu darmac newydd dros ardal y gwaith. Gallai hyn edrych yn wahanol i'r deunydd sydd yno am ein bod ni'n defnyddio cynnyrch tarmac a concrit safonol.





## Ansawdd Dŵr

Os yw'r pibellau sy'n cyflenwi eich eiddo neu'r rhai y tu fewn i'ch eiddo wedi eu gwneud o blwm, dylech wneud y canlynol i leihau lefel y plwm a allai fod yn bresennol yn eich dŵr:

- Os yw'r dŵr wedi bod yn sefyll dros nos, neu am ychydig oriau yn ystod y dydd, gadewch i dap dŵr oer y gegin redeg am ychydig funudau cyn defnyddio'r dŵr i goginio neu yfed – hyd yn oed cyn llenwi'r tegell i'w ferwi neu wrth frwsio dannedd.
- Gallech ystyried defnyddio'r dŵr sydd wedi bod yn sefyll at ddibenion heblaw yfed hefyd. Er enghraifft, oes gardd gennych neu unrhyw blanhigion a allai gael eu dyfrio?

Mae rhagor o wybodaeth ar wefan Dŵr Cymru, neu trwy ddefnyddio'r manylion cyswllt sydd ar ddiwedd y llyfryn hwn, sy'n gallu cynnwys gofyn am gymryd sampl o'r dŵr yfed i'w ddadansoddi.



## Beth fydd yn digwydd os na allwn gael gafael arnoch

Os na allwn ni gael gafael arnoch yn ystod rhai rhannau o'r broses yma, neu os na allwn gyflawni'r gwaith adnewyddu ar y dyddiadau a gytunwyd, byddwn ni'n diweddarau ein cofnodion i adlewyrchu hynny. Os ydych chi'n dymuno cysylltu â ni eto yn y dyfodol i drefnu'r gwaith, byddwn ni'n hapus i helpu, ond erbyn hynny, mae'n bosibl y byddwn wedi mabwysiadu polisi gwahanol am sut y gallwn eich cynorthwyo, neu efallai y bydd angen cyflawni arolwg newydd cyn cyflawni'r gwaith.







## Galwyr Ffug

Rydyn ni am i chi deimlo'n ddiogel yn eich cartref, a'n cyngor i gwsmeriaid yw peidio â gadael i neb fynd i'w heiddo nes eu bod wedi cadarnhau pwy ydyn nhw.

- Ni fydd Dŵr Cymru na'n contractwyr partner yn dod i'ch eiddo nes ein bod ni wedi siarad â chi a threfnu apwyntiad am ddyddiad ac amser sy'n addas i chi.
- Hyd yn oed os ydych chi'n disgwyl ymweliad gennym, cofiwch sicrhau bod yr aelod o staff yn dangos cerdyn adnabod am fod un gan bawb, a dylen nhw ei ddangos i chi'n awtomatig.
- Bydd aelodau staff yn gwisgo gwisg â brand Dŵr Cymru / ein contractwr partner arni, a bydd yr un brand ar eu cerbyd hefyd.

- Os ydych chi'n poeni, gallwn ddefnyddio'r Cynllun Cyfrineiriau. Gallwch ddewis cyfrinair i ni ei ddefnyddio pan fo angen i ni ymweld neu gysylltu â chi. Gallwch gadarnhau'r cyfrinair wrth drefnu'r apwyntiad gyda'r Cynghorydd Gwasanaethau Cwsmeriaid a byddwn ni'n cadarnhau eich cyfrinair yn gyntaf bob tro. Bydd hyn helpu i'ch amddiffyn rhag galwyr ffug sy'n hawlio eu bod yn gweithio i ni. Ceiswch ddewis cyfrinair sy'n hawdd ei gofio, ond gwnewch yn siŵr nad oes neb arall yn gwybod beth yw e. Ewch i [www.dwrcymru.com/mywater](http://www.dwrcymru.com/mywater) am ragor o fanylion neu ffoniwch **0800 052 0145**.
- Os oes pryderon gennych o hyd, ffoniwch **0800 281 141** gan roi cymaint o wybodaeth â phosibl i ganiatáu i'r cynghorydd ar ben arall y ffôn gadarnhau pwy yw'r aelod o staff sy'n galw.





## Sut i gysylltu:

Am unrhyw wybodaeth arall am Ddŵr Cymru a sut y gallwn ni'ch helpu chi, ewch i'r wefan (gan gynnwys Sgwrs Fyw) yn:

[www.dwrcymru.com](http://www.dwrcymru.com)

neu ffoniwch 0800 052 0145 yn ystod oriau agor (dydd Llun i ddydd Gwener 8:00am - 8:00pm, dydd Sadwrn 08:30am - 1:30pm).

Mewn argyfwng, ffoniwch 0800 052 0130. Mae'r llinell ar agor 24 awr y dydd, 7 diwrnod yr wythnos.



**Gallwch godw mewn cysylltiad ô'r newyddion diweddaraf ar:**

Twitter:  
[@dwrcymru](https://twitter.com/dwrcymru)

Facebook:  
[/dwrcymruwelshwater](https://www.facebook.com/dwrcymruwelshwater)

Youtube:  
[/dwrcymruwelshwater](https://www.youtube.com/dwrcymruwelshwater)

